



Einwohnergemeinde Forst-Längenbühl

Jahresrechnung 2022



Finanzverwaltung Forst-Längenbühl

Seematt 7

3636 Längenbühl

Tel. 033 356 02 15

gemeinde@3636.ch

Inhaltsverzeichnis

1	Berichterstattung	5
1.1	Bericht.....	5
1.1.1	Erfolgsrechnung.....	5
1.1.2	Spezialfinanzierungen	7
1.1.3	Investitionsrechnung.....	7
1.1.4	Bilanz	7
1.1.5	Nachkredite.....	8
1.2	Spezialfinanzierungen	8
2	Eckdaten.....	9
2.1	Übersicht.....	9
2.2	Selbstfinanzierung / Finanzierungsergebnis.....	9
2.4	Gestufte Erfolgsausweise	10
2.4.1	Gesamter Haushalt	10
2.4.2	Allgemeiner Haushalt.....	10
2.4.3	Wasserversorgung.....	11
2.4.4	Abwasserentsorgung	11
2.4.5	Abfall	12
2.4.6	Feuerwehr.....	12
3	Bilanz.....	13
4	Funktionen.....	14
4.1	Erfolgsrechnung.....	14
4.1.1	Kommentar	14
4.2	Investitionsrechnung.....	17
5	Sachgruppen	17
5.1	Erfolgsrechnung.....	17
5.2	Investitionsrechnung.....	18
6	Geldflussrechnung.....	18
7	Finanzkennzahlen	22
7.1	Gesamthaushalt.....	22
7.2	Allgemeiner Haushalt.....	23
7.3	Spezialfinanzierung Wasserversorgung	23
7.4	Spezialfinanzierung Abwasserentsorgung	24
7.5	Spezialfinanzierung Abfall	24
8	Antrag der Exekutive	25
9	Bestätigungsbericht.....	26
10	Genehmigung der Jahresrechnung.....	28
11	Anhang	29
11.1	Regelwerk.....	29
11.1.1	Angewendetes Regelwerk	29
11.1.2	Bewertung Finanzvermögen.....	29
11.1.3	Bewertung Verwaltungsvermögen.....	29
11.1.4	Aktivierungsgrenzen	29
11.1.5	Bestehendes Verwaltungsvermögen.....	29

11.2	Grundlagen der Jahresrechnung	30
11.3	Eigenkapitalnachweis	30
11.4	Rückstellungsspiegel	30
11.5	Beteiligungsspiegel	31
11.6	Gewährleistungsspiegel.....	37
11.7	Anlagespiegel	38
11.8	Kreditkontrolle	41
11.8.1	Verpflichtungskredite für Investitionen.....	41
11.8.2	Nachkredite.....	43
11.9	Weitere massgebende Angaben	44
11.9.1	Werterhaltungskosten Einlage in die SF Werterhalt Wasserversorgung	44
11.9.2	Werterhaltungskosten und Einlage in die SF Werterhalt Abwasseranlagen	45
12	Details zur Jahresrechnung.....	46
12.1	Bilanz	46
12.2	Erfolgsrechnung nach Funktionen	55
12.3	Zusammenzug Sachgruppen Erfolgsrechnung	74
12.4	Erfolgsrechnung nach Sachgruppen	75
12.5	Investitionsrechnung nach Funktionen	82
12.6	Zusammenzug Sachgruppen Investitionsrechnung	85
12.7	Investitionsrechnung nach Sachgruppen	86
12.8	Finanzierungsausweise	87
12.8.1	Finanzierungsausweis Gesamthaushalt	87
12.8.2	Finanzierungsausweis allgemeiner Haushalt	88
12.8.3	Finanzierungsausweis Wasserversorgung	89
12.8.4	Finanzierungsausweis Abwasserentsorgung	90
12.8.5	Finanzierungsausweis Abfall	91
12.8.6	Finanzierungsausweis Feuerwehr	92

1 Berichterstattung

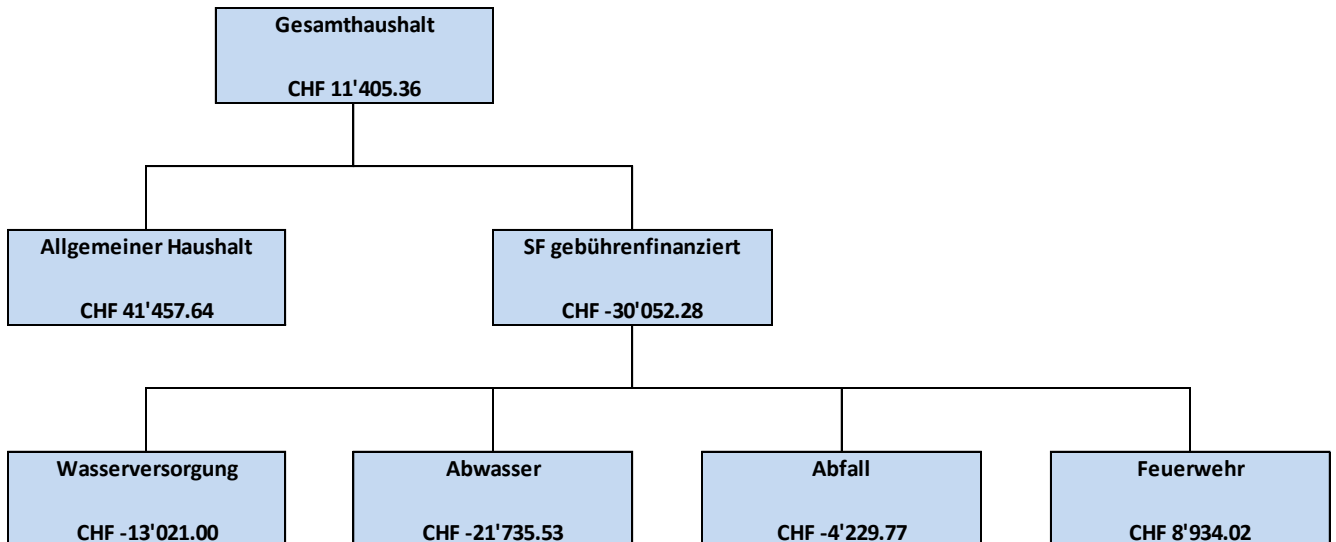
1.1 Bericht

Allgemeines

Die Jahresrechnung 2022 wurde nach dem Rechnungslegungsmodell HRM2 gemäss Art. 70 Gemeindegesetz (GG, BSG 170.11) erstellt. Zum Einsatz gelangte das EDV-System SAGE 50 Extra der Firma Dumo Systems AG.

Ergebnisse

Nach HRM2 muss das **Gesamtergebnis** von der Gemeindeversammlung genehmigt werden (siehe untenstehende Grafik).



1.1.1 Erfolgsrechnung

Ergebnis Gesamthaushalt (mit Spezialfinanzierungen)

Der Gesamthaushalt schliesst mit einem Ertragsüberschuss von CHF 11'405.36 ab. Budgetiert war ein Bilanzfehlbetrag von CHF 148'180.00. Die Besserstellung gegenüber dem Budget 2022 beträgt CHF 159'585.36.

Ergebnis Allgemeiner Haushalt (Steuerhaushalt)

Der Steuerhaushalt schliesst mit einem Ertragsüberschuss von CHF 41'457.64 ab. Budgetiert war ein Bilanzfehlbetrag von CHF 137'780.00. Die Besserstellung gegenüber dem Budget 2022 beträgt CHF 179'237.64. Aufgrund von gesetzlichen Bestimmungen mussten noch CHF 12'585.89 in die finanzpolitische Reserve eingelegt werden. Die effektive Besserstellung beträgt daher CHF 191'823.53.

Die Kommentare beziehen sich auf den Gesamthaushalt.

Personalaufwand

Der Personalaufwand ist um CHF 35'234.85 tiefer als budgetiert. Minderkosten sind bei den Entschädigungen der Behörden und Kommissionen, Löhne des Verwaltungs- und Betriebspersonals, Arbeitgeberbeiträge der Sozialversicherungen und dem übrigen Personalaufwand (Aus- und Weiterbildungskosten) entstanden.

Sach- und übriger Betriebsaufwand

Der Sach- und übrige Betriebsaufwand liegt um CHF 24'537.74 unter dem Budget. Bei fast allen Positionen beim Material- und Warenaufwand sind Einsparungen zu verzeichnen. Beim baulichen und betrieblichen Unterhalt sind Mehrkosten von CHF 29'900.46 entstanden. Dies ist auf die Mehrkosten beim Unterhalt Tiefbauten (Strassen, Wasser- und Abwasserleitungen) entstanden. Die Spesenentschädigungen liegen um CHF 1'717.35 unter dem Budget. Die Wertberichtigungen auf Forderungen (Wertberichtigungen und Forderungsverluste) sind tiefer ausgefallen und liegen um CHF 8'693.50 unter dem Budget. Beim übrigen Betriebsaufwand sind Minderkosten von CHF 8'978.70 zu verzeichnen.

Abschreibungen Verwaltungsvermögen

Das bestehende Verwaltungsvermögen wurde per 1.1.2016 zu Buchwerten in das HRM2 übernommen und beträgt CHF 76'094.13. Dieses wird innert 10 Jahren linear mit CHF 7'609.40 abgeschrieben. Die ordentlichen Abschreibungen nach Nutzungsdauer betragen CHF 52'469.33. Die gesamten Abschreibungen betragen somit CHF 60'078.73 und liegen um CHF 1'051.27 unter dem Budget.

Systembedingte zusätzliche Abschreibungen (Art. 84 GV) müssen vorgenommen werden, wenn der allgemeine Haushalt einen Ertragsüberschuss aufweist und die ordentlichen Abschreibungen kleiner als die Nettoinvestitionen sind. Da diese Voraussetzungen erfüllt sind, müssen im Rechnungsjahr 2022 daher systembedingten zusätzlichen Abschreibungen von CHF 12'585.89 vorgenommen werden (Einlage in finanzpolitische Reserve).

Finanzaufwand

Der gesamte Finanzaufwand beträgt CHF 30'303.71 und liegt um CHF 10'096.29 unter dem Budget. Nebst den Verzinsungen der Finanzverbindlichkeiten wird der Liegenschaftsaufwand Finanzvermögen dieser Sachgruppe belastet. Der Minderaufwand ist hauptsächlich auf die Minderkosten beim Liegenschaftsunterhalt für die Liegenschaften Finanzvermögen zurückzuführen.

Transferaufwand

Der gesamte Transferaufwand beträgt CHF 1'818'132.65 und liegt um CHF 62'177.35 unter dem Budget. An den Lastenausgleich Sozialhilfe mussten CHF 30'394.65 weniger bezahlt werden. Die Lastenverteilungskosten Er ergänzungsleistungen, Familienzulagen und öffentlicher Verkehr verzeichnen CHF 23'260.80 Minderausgaben.

Interne Verrechnungen

Die internen Verrechnungen (ohne Spezialfinanzierungen) betragen insgesamt CHF 4'160.00 und entsprechen dem Budget.

Fiskalertrag

Der gesamte Fiskalertrag beträgt CHF 1'669'892.75 und liegt um CHF 206'692.75 über dem Budget. Bei den direkten Steuern der natürlichen Personen konnte ein Mehrertrag von CHF 120'866.60 erzielt werden. Diese Steuereinnahmen betragen total CHF 1'415'866.60. Bei den Einkommenssteuern resultiert ein Mehrertrag von CHF 80'499.15. Die Vermögenssteuern liegen um CHF 36'395.10 über dem Budget. Bei den Quellensteuern ist ein Mehrertrag von CHF 3'972.35 zu verzeichnen. Bei den direkten Steuern juristische Personen resultiert ein Minderertrag von CHF 2'689.40.

Bei den übrigen direkten Steuern (Grundsteuern / Liegenschaftssteuern, Vermögensgewinnsteuern, Erbschafts- und Schenkungssteuern) resultiert ein Mehrertrag von CHF 88'415.55, wobei der Hauptteil der Mehreinnahmen mit CHF 78'335.65 auf die Vermögensgewinnsteuern (Grundstückgewinnsteuern und Sonderveranlagungen) zurückzuführen ist. Die Mehreinnahmen der Liegenschaftssteuern betragen CHF 8'451.55.

Die Konzessionsentschädigung (Gemeindeabgabe) der BKW Energie AG liegt um CHF 1'093.80 unter dem Budget und beträgt CHF 33'906.20.

Entgelte

Die Entgelte liegen mit CHF 421'750.16 um CHF 10'650.16 über dem Budget. Die Mehrerträge sind hauptsächlich auf die Mehreinnahmen der Gebühren für Amtshandlungen zurückzuführen.

Finanzertrag

Der gesamte Finanzertrag beträgt CHF 131'658.95 und liegt um CHF 7'471.05 unter dem Budget.

Entnahmen aus Fonds und Spezialfinanzierungen

Die Entnahmen betragen insgesamt CHF 13'651.57 und liegen um CHF 2'348.43 unter dem Budget. Dies ist hauptsächlich darauf zurückzuführen, dass in den Spezialfinanzierungen Wasser und Abwasser weniger Abschreibungen vorgenommen wurden und somit weniger aus den Werterhaltungsfonds entnommen werden musste.

Transferertrag

Der Transferertrag beträgt total CHF 625'230.12 und ist um CHF 87'199.88 tiefer als budgetiert. Es konnten insgesamt CHF 65'086.07 weniger an Kantonseinnahmen und Einnahmen von Gemeinden und Gemeindeverbänden verzeichnet werden. Die Einnahmen aus dem Finanz- und Lastenausgleich betragen CHF 349'371.00. Es werden Mindereinnahmen von CHF 30'629.00 verzeichnet.

Ausserordentlicher Ertrag

Der ausserordentliche Ertrag beträgt CHF 10'875.85 und liegt um CHF 92'244.15 unter dem Budget. Da im letzten Jahr die Neubewertungsreserven wegen den Neubewertungen der Liegenschaften Finanzvermögen vollständig aufgelöst worden sind, entfallen die budgetierten Einnahmen von CHF 80'120.00 aus der Neubewertungsreserve. Da für die Liegenschaften im Finanzvermögen weniger Unterhaltskosten entstanden sind, mussten CHF 12'124.15 weniger aus der Spezialfinanzierung Werterhalt Liegenschaften Finanzvermögen entnommen werden.

Interne Verrechnungen

Die internen Verrechnungen betragen insgesamt CHF 4'160.00 und entsprechen dem Budget.

1.1.2 Spezialfinanzierungen

SF Wasserversorgung

Die Wasserversorgung (Funktion 7101) schliesst mit einem Aufwandüberschuss von CHF 13'021.00 ab. Budgetiert war ein Aufwandüberschuss von CHF 21'870.00. Bei fast allen Ausgabepositionen konnten Einsparungen erzielt werden, ausser beim Unterhalt der Wasserleitungen, wo Mehrausgaben von CHF 21'106.95 zu verzeichnen sind. Beim Wasserzins sind Mindereinnahmen von CHF 794.70 zu verzeichnen. Das Eigenkapital (Rechnungsausgleich) der SF Wasserversorgung beträgt CHF 136'285.13 (Konto 29001.01). Der Bestand des Werterhalts beläuft sich auf CHF 638'373.97 (Konto 29301.01).

SF Abwasserentsorgung

Die Abwasserentsorgung (Funktion 7201) schliesst mit einem Aufwandüberschuss von CHF 21'735.53 ab. Budgetiert war ein Aufwandüberschuss von CHF 1'310.00. Mehrkosten sind vor allem bei den Beiträgen an die ARA Gürbetal entstanden. Die Mehrkosten betragen CHF 22'960.85. Das Eigenkapital (Rechnungsausgleich) der SF Abwasserentsorgung beträgt CHF 452'023.02 (Konto 29002.01). Der Bestand des Werterhalts beläuft sich auf CHF 1'209'954.49 (Konto 29302.01 + 29302.02).

SF Abfall

Die Abfallentsorgung (Funktion 7301) schliesst mit einem Aufwandüberschuss von CHF 4'229.77 ab. Budgetiert war ein Aufwandüberschuss von CHF 1'520.00. Die Abfuhr- und Deponiekosten liegen unter dem Budget. Bei den Gebührenerträgen sind jedoch Mindereinnahmen zu verzeichnen. Das Eigenkapital (Rechnungsausgleich) der SF Abfallentsorgung beträgt CHF 108'974.80. (Konto 29003.01).

SF Feuerwehr

Die Feuerwehr (Funktion 1500) schliesst mit einem Ertragsüberschuss von CHF 8'934.02 ab. Budgetiert war ein Ertragsüberschuss von CHF 14'300.00. Der Kostenanteil an die Gemeinde Uetendorf betrug CHF 46'866.00 und liegt um CHF 384.00 unter dem Budget. Bei den Ersatzabgaben gingen insgesamt CHF 5'832.65 weniger ein als budgetiert worden sind.

1.1.3 Investitionsrechnung

Es wurden Nettoinvestitionen von CHF 93'285.15 getätigt. Budgetiert waren Nettoinvestitionen von CHF 352'930.00. Sowohl im Steuerhaushalt als auch in den Spezialfinanzierungen Wasser und Abwasser sind weniger Investitionen angefallen.

1.1.4 Bilanz

Die Bilanzsumme beträgt per 31.12.2022 CHF 6'196'302.77 (Vorjahr: CHF 6'249'495.77). Davon beläuft sich das Finanzvermögen auf CHF 4'327'976.75 (Vorjahr: CHF 4'405'396.27). Gegenüber dem Vorjahr entspricht dies einer Abnahme des Finanzvermögens von CHF 77'419.52. Auf der einen Seite nahmen die flüssigen Mittel ab und auf der anderen Seite nahmen die Sachanlagen Finanzvermögen zu.

Das Verwaltungsvermögen beträgt per 31.12.2022 CHF 1'868'326.02 (Vorjahr: CHF 1'844'099.50), was einer Zunahme von CHF 24'226.52 entspricht.

Das Fremdkapital beträgt CHF 465'057.13 (Vorjahr: CHF 633'975.81). Die Abnahme beträgt CHF 168'918.68 und ist auf weniger laufende Verbindlichkeiten per 31.12.2022 zurückzuführen.

Das Eigenkapital (Sachgruppe 29) beträgt per 31.12.2022 CHF 5'731'245.64 (Vorjahr: CHF 5'615'519.96). **Das massgebende Eigenkapital (Sachgruppe 299) beläuft sich auf CHF 2'185'531.84 (Vorjahr: CHF 2'144'074.20).**

1.1.5 Nachkredite

Es werden nur Nachkredite grösser als CHF 3'000.00 aufgeführt.

Total	CHF	169'438.94
Davon		
Gebunden	CHF	78'580.04
GR Kompetenz	CHF	90'858.90
GV Kompetenz	CHF	0.00
zu beschliessen		

1.2 Spezialfinanzierungen

(Gebührenfinanzierte Bereiche gemäss Art. 30. Bst. b FHDV)

SF Wasserversorgung

	Rechnungsjahr CHF	Budget CHF
Erfolg	- 13'021.00	- 21'870.00
Rechnungsjahr CHF		
Verwaltungsvermögen per 31.12.2022	182'355.07	
Bestand Werterhalt per 31.12.2022	638'373.97	
Eigenkapital per 31.12.2022	136'285.13	

SF Abwasserentsorgung

	Rechnungsjahr CHF	Budget CHF
Erfolg	- 21'735.53	- 1'310.00
Verwaltungsvermögen per 31.12.2022	901'174.34	
Bestand Werterhalt per 31.12.2022	1'209'954.49	
Eigenkapital per 31.12.2022	452'023.02	

SF Abfall

	Rechnungsjahr CHF	Budget CHF
Erfolg	- 4'229.77	- 1'520.00
Verwaltungsvermögen per 31.12.2022	0.00	
Eigenkapital per 31.12.2022	108'974.80	

SF Feuerwehr

	Rechnungsjahr CHF	Budget CHF
Erfolg	8'934.02	14'300.00
Verwaltungsvermögen per 31.12.2022	0.00	
Eigenkapital per 31.12.2022	86'174.76	

2 Eckdaten

2.1 Übersicht

	Rechnung 2022	Budget 2022	Rechnung 2021
Jahresergebnis ER Gesamthaushalt	11'405.36	-148'180.00	51'419.59
Jahresergebnis ER Allgemeiner Haushalt	41'457.64	-137'780.00	77'303.71
Jahresergebnis gesetzliche Spezialfinanzierungen	-30'052.28	-10'400.00	-25'884.12
Steuerertrag nat. Personen	1'415'866.60	1'295'000.00	1'395'810.80
Steuerertrag juristische Personen	9'410.60	12'100.00	36'067.85
Liegenschaftssteuer	143'451.55	135'000.00	138'085.05
Nettoinvestitionen	93'285.15	352'930.00	375'031.40
Bestand Finanzvermögen	4'327'976.75		4'405'396.27
Bestand Verwaltungsvermögen Gesamthaushalt	1'868'326.02		1'844'099.50
Bestand Verwaltungsvermögen Allgemeiner Haushalt	784'796.61		781'190.62
Bestand Verwaltungsvermögen Spezialfinanzierungen	1'083'529.41		1'062'908.88
Fremdkapital	465'057.13		633'975.81
Eigenkapital	5'731'245.64		5'615'519.96

2.2 Selbstfinanzierung / Finanzierungsergebnis

		Rechnung 2022	Budget 2022	Rechnung 2021
Ergebnis Gesamthaushalt	90	11'405.36	-148'180.00	51'419.59
Abschreibung Verwaltungsvermögen	33 +	60'078.73	61'130.00	48'767.18
Einlagen in Fonds und Spezialfinanzierungen	35 +	105'386.00	105'350.00	115'936.00
Entnahmen aus Fonds und Spezialfinanzierungen	45 -	13'651.57	16'000.00	13'595.57
Wertberichtigung Darlehen Verwaltungsvermögen	364 +	8'979.90	-	-
Wertberichtigung Beteiligungen Verwaltungsvermögen	365 -	-	-	-
Abschreibung Investitionsbeiträge	366 +	-	1'140.00	-
Einlagen in das Eigenkapital	389 +	23'461.74	23'000.00	300'676.39
Entnahmen aus dem Fonds und SF	489 -	10'875.85	103'120.00	377'210.95
Aufwertung Verwaltungsvermögen	4490 -	-	-	-
Selbstfinanzierung		184'784.31	-76'680.00	125'992.64
Nettoinvestitionen				
Investitionsausgaben	690 +	93'285.15	352'930.00	375'031.40
Investitionseinnahmen	590 -	-	-	-
Nettoinvestitionen		93'285.15	352'930.00	375'031.40
Finanzierungsergebnis		91'499.16	-429'610.00	-249'038.76

2.4 Gestufte Erfolgsausweise

2.4.1 Gesamter Haushalt

<u>Erfolgsrechnung</u>	<u>Rechnung 2022</u>	<u>Budget 2022</u>	<u>Rechnung 2021</u>
Betrieblicher Aufwand	2'841'794.79	2'964'760.00	2'716'640.19
30 Personalaufwand	176'315.15	211'550.00	171'088.25
31 Sach- und übriger Betriebsaufwand	681'882.26	706'420.00	641'047.91
33 Abschreibungen Verwaltungsvermögen	60'078.73	61'130.00	48'767.18
35 Einlagen Fonds und Spezialfinanzierungen	105'386.00	105'350.00	115'936.00
36 Transferaufwand	1'818'132.65	1'880'310.00	1'739'800.85
37 Durchlaufende Beiträge			
Betrieblicher Ertrag	2'764'430.80	2'637'730.00	2'891'769.09
40 Fiskalertrag	1'669'892.75	1'463'200.00	1'644'134.70
41 Regalien und Konzessionen	33'906.20	35'000.00	36'757.00
42 Entgelte	421'750.16	411'100.00	415'191.37
43 Verschiedene Erträge			
45 Entnahmen Fonds und Spezialfinanzierungen	13'651.57	16'000.00	13'595.57
46 Transferertrag	625'230.12	712'430.00	782'090.45
47 Durchlaufende Beiträge			
Ergebnis aus betrieblicher Tätigkeit	-77'363.99	-327'030.00	175'128.90
34 Finanzaufwand	30'303.71	40'400.00	326'535.42
44 Finanzertrag	131'658.95	139'130.00	126'291.55
Ergebnis aus Finanzierung	101'355.24	98'730.00	-200'243.87
Operatives Ergebnis	23'991.25	-228'300.00	-25'114.97
38 Ausserordentlicher Aufwand	23'461.74	23'000.00	300'676.39
48 Ausserordentlicher Ertrag	10'875.85	103'120.00	377'210.95
Ausserordentliches Ergebnis	-12'585.89	80'120.00	76'534.56
Gesamtergebnis Erfolgsrechnung	11'405.36	-148'180.00	51'419.59

(+ = Ertragsüberschuss / - = Aufwandüberschuss)

2.4.2 Allgemeiner Haushalt

<u>Erfolgsrechnung</u>	<u>Rechnung 2022</u>	<u>Budget 2022</u>	<u>Rechnung 2021</u>
Betrieblicher Aufwand	2'427'478.68	2'563'170.00	2'311'977.43
30 Personalaufwand	170'989.00	204'410.00	166'522.35
31 Sach- und übriger Betriebsaufwand	576'993.17	602'720.00	538'204.27
33 Abschreibungen Verwaltungsvermögen	46'427.16	46'270.00	35'171.61
35 Einlagen Fonds und Spezialfinanzierungen			
36 Transferaufwand	1'633'069.35	1'709'770.00	1'572'079.20
37 Durchlaufende Beiträge			
Betrieblicher Ertrag	2'384'022.12	2'250'730.00	2'516'730.95
40 Fiskalertrag	1'669'892.75	1'463'200.00	1'644'134.70
41 Regalien und Konzessionen	33'906.20	35'000.00	36'757.00
42 Entgelte	71'706.15	46'100.00	53'748.80
43 Verschiedene Erträge			
45 Entnahmen Fonds und Spezialfinanzierungen			
46 Transferertrag	608'517.02	706'430.00	782'090.45
47 Durchlaufende Beiträge			
Ergebnis aus betrieblicher Tätigkeit	-43'456.56	-312'440.00	204'753.52
34 Finanzaufwand	30'303.71	40'400.00	326'535.42
44 Finanzertrag	127'803.80	134'940.00	122'551.05
Ergebnis aus Finanzierung	97'500.09	94'540.00	-203'984.37
Operatives Ergebnis	54'043.53	-217'900.00	769.15
38 Ausserordentlicher Aufwand	23'461.74	23'000.00	300'676.39
48 Ausserordentlicher Ertrag	10'875.85	103'120.00	377'210.95
Ausserordentliches Ergebnis	-12'585.89	80'120.00	76'534.56
Gesamtergebnis Erfolgsrechnung	41'457.64	-137'780.00	77'303.71

(+ = Ertragsüberschuss / - = Aufwandüberschuss)

2.4.3 Wasserversorgung

Erfolgsrechnung	Rechnung 2022	Budget 2022	Rechnung 2021
Betrieblicher Aufwand	149'299.24	148'850.00	155'484.09
30 Personalaufwand	4'974.45	7'140.00	4'565.90
31 Sach- und übriger Betriebsaufwand	46'449.15	36'900.00	45'305.95
33 Abschreibungen Verwaltungsvermögen	1'867.99	3'100.00	1'811.99
35 Einlagen Fonds und Spezialfinanzierungen	39'750.00	39'750.00	41'750.00
36 Transferaufwand	56'257.65	61'960.00	62'050.25
37 Durchlaufende Beiträge			
Betrieblicher Ertrag	135'153.54	125'100.00	110'753.19
40 Fiskalertrag			
41 Regalien und Konzessionen			
42 Entgelte	116'572.45	116'000.00	108'941.20
43 Verschiedene Erträge			
45 Entnahmen Fonds und Spezialfinanzierungen	1'867.99	3'100.00	1'811.99
46 Transferertrag	16'713.10	6'000.00	
47 Durchlaufende Beiträge			
Ergebnis aus betrieblicher Tätigkeit	-14'145.70	-23'750.00	-44'730.90
34 Finanzaufwand			
44 Finanzertrag	1'124.70	1'880.00	1'130.20
Ergebnis aus Finanzierung	1'124.70	1'880.00	1'130.20
Operatives Ergebnis	-13'021.00	-21'870.00	-43'600.70
38 Ausserordentlicher Aufwand			
48 Ausserordentlicher Ertrag			
Ausserordentliches Ergebnis			
Gesamtergebnis Erfolgsrechnung	-13'021.00	-21'870.00	-43'600.70

(+ = Ertragsüberschuss / - = Aufwandüberschuss)

2.4.4 Abwasserentsorgung

Erfolgsrechnung	Rechnung 2022	Budget 2022	Rechnung 2021
Betrieblicher Aufwand	167'670.18	147'090.00	147'547.03
30 Personalaufwand	351.70		
31 Sach- und übriger Betriebsaufwand	18'248.05	19'900.00	11'942.45
33 Abschreibungen Verwaltungsvermögen	11'783.58	11'760.00	11'783.58
35 Einlagen Fonds und Spezialfinanzierungen	65'636.00	65'600.00	74'186.00
36 Transferaufwand	71'650.85	49'830.00	49'635.00
37 Durchlaufende Beiträge			
Betrieblicher Ertrag	143'489.85	143'900.00	146'829.98
40 Fiskalertrag			
41 Regalien und Konzessionen			
42 Entgelte	131'706.27	131'000.00	135'046.40
43 Verschiedene Erträge			
45 Entnahmen Fonds und Spezialfinanzierungen	11'783.58	12'900.00	11'783.58
46 Transferertrag			
47 Durchlaufende Beiträge			
Ergebnis aus betrieblicher Tätigkeit	-24'180.33	-3'190.00	-717.05
34 Finanzaufwand			
44 Finanzertrag	2'444.80	1'880.00	2'348.75
Ergebnis aus Finanzierung	2'444.80	1'880.00	2'348.75
Operatives Ergebnis	-21'735.53	-1'310.00	1'631.70
38 Ausserordentlicher Aufwand			
48 Ausserordentlicher Ertrag			
Ausserordentliches Ergebnis			
Gesamtergebnis Erfolgsrechnung	-21'735.53	-1'310.00	1'631.70

(+ = Ertragsüberschuss / - = Aufwandüberschuss)

2.4.5 Abfall

Erfolgsrechnung	Rechnung 2022	Budget 2022	Rechnung 2021
Betrieblicher Aufwand	48'997.51	56'800.00	54'052.74
30 Personalaufwand			
31 Sach- und übriger Betriebsaufwand	38'708.71	45'300.00	43'961.34
33 Abschreibungen Verwaltungsvermögen			
35 Einlagen Fonds und Spezialfinanzierungen			
36 Transferaufwand	10'288.80	11'500.00	10'091.40
37 Durchlaufende Beiträge			
Betrieblicher Ertrag	44'597.94	55'000.00	53'682.72
40 Fiskalertrag			
41 Regalien und Konzessionen			
42 Entgelte	44'597.94	55'000.00	53'682.72
43 Verschiedene Erträge			
45 Entnahmen Fonds und Spezialfinanzierungen			
46 Transferertrag			
47 Durchlaufende Beiträge			
Ergebnis aus betrieblicher Tätigkeit	-4'399.57	-1'800.00	-370.02
34 Finanzaufwand			
44 Finanzertrag	169.80	280.00	170.10
Ergebnis aus Finanzierung	169.80	280.00	170.10
Operatives Ergebnis	-4'229.77	-1'520.00	-199.92
38 Ausserordentlicher Aufwand			
48 Ausserordentlicher Ertrag			
Ausserordentliches Ergebnis			
Gesamtergebnis Erfolgsrechnung	-4'229.77	-1'520.00	-199.92

(+ = Ertragsüberschuss / - = Aufwandüberschuss)

2.4.6 Feuerwehr

Erfolgsrechnung	Rechnung 2022	Budget 2022	Rechnung 2021
Betrieblicher Aufwand	48'349.18	48'850.00	47'578.90
30 Personalaufwand			
31 Sach- und übriger Betriebsaufwand	1'483.18	1'600.00	1'633.90
33 Abschreibungen Verwaltungsvermögen			
35 Einlagen Fonds und Spezialfinanzierungen			
36 Transferaufwand	46'866.00	47'250.00	45'945.00
37 Durchlaufende Beiträge			
Betrieblicher Ertrag	57'167.35	63'000.00	63'772.25
40 Fiskalertrag			
41 Regalien und Konzessionen			
42 Entgelte	57'167.35	63'000.00	63'772.25
43 Verschiedene Erträge			
45 Entnahmen Fonds und Spezialfinanzierungen			
46 Transferertrag			
47 Durchlaufende Beiträge			
Ergebnis aus betrieblicher Tätigkeit	8'818.17	14'150.00	16'193.35
34 Finanzaufwand			
44 Finanzertrag	115.85	150.00	91.45
Ergebnis aus Finanzierung	115.85	150.00	91.45
Operatives Ergebnis	8'934.02	14'300.00	16'284.80
38 Ausserordentlicher Aufwand			
48 Ausserordentlicher Ertrag			
Ausserordentliches Ergebnis			
Gesamtergebnis Erfolgsrechnung	8'934.02	14'300.00	16'284.80

(+ = Ertragsüberschuss / - = Aufwandüberschuss)

3 Bilanz

	Rechnung 2022	Rechnung 2021
Aktiven	6'196'302.77	6'249'495.77
10 Finanzvermögen	4'327'976.75	4'405'396.27
100 Flüssige Mittel und kurzfristige Geldanlagen	2'190'315.15	2'205'130.52
101 Forderungen	812'363.16	905'802.90
104 Aktive Rechnungsabgrenzungen	706.00	686.00
106 Vorräte	2'672.09	3'961.85
107 Finanzanlagen	200.00	200.00
108 Sachanlagen FV	1'321'720.35	1'289'615.00
14 Verwaltungsvermögen	1'868'326.02	1'844'099.50
140 Sachanlagen VV	1'760'862.86	1'813'357.92
142 Immaterielle Anlagen	107'461.16	21'759.68
144 Darlehen	2.00	8'981.90
145 Beteiligungen, Grundkapital	0.00	0.00
146 Investitionsbeiträge	0.00	0.00
Passiven	6'196'302.77	6'249'495.77
20 Fremdkapital	465'057.13	633'975.81
200 Laufende Verbindlichkeiten	249'879.30	418'597.18
201 Kurzfristige Finanzverbindlichkeiten	0.00	0.00
204 Passive Rechnungsabgrenzung	17'328.00	18'588.20
205 Kurzfristige Rückstellungen	162'650.05	162'650.05
206 Langfristige Finanzverbindlichkeiten	0.00	0.00
208 Langfristige Rückstellungen	0.00	0.00
209 Verbindl. gegenüber Spezialfinanz. und Fonds im FK	35'199.78	34'140.38
29 Eigenkapital	5'731'245.64	5'615'519.96
290 Verpfl. bzw. Vorsch. gegenüber Spezialfinanzierungen	783'457.71	813'509.99
293 Vorfinanzierungen	2'350'713.46	2'258'979.03
294 Reserven	348'150.83	335'564.94
296 Neubewertungsreserve Finanzvermögen	63'391.80	63'391.80
299 Bilanzüberschuss / -fehlbetrag	2'185'531.84	2'144'074.20

4 Funktionen

4.1 Erfolgsrechnung

Bezeichnung	Rechnung 2022		Budget 2022		Rechnung 2021	
	Aufwand	Ertrag	Aufwand	Ertrag	Aufwand	Ertrag
0 Allgemeine Verwaltung <i>Nettoaufwand</i>	417'717.81	16'511.40 401'206.41	457'250.00	16'800.00 440'450.00	374'644.90	16'613.15 358'031.75
1 Öffentliche Ordnung und Sicherheit, Verteidigung <i>Nettoaufwand</i>	125'626.21	95'997.70 29'628.51	132'300.00	86'150.00 46'150.00	118'193.90	92'455.20 25'738.70
2 Bildung <i>Nettoaufwand</i>	903'589.91	268'295.95 635'293.96	910'950.00	313'230.00 597'720.00	831'468.27	249'425.85 582'042.42
3 Kultur, Sport und Freizeit <i>Nettoaufwand</i>	26'888.70	26'888.70	9'300.00	9'300.00	5'770.45	5'770.45
4 Gesundheit <i>Nettoaufwand</i>	3'890.55	3'890.55	4'580.00	4'580.00	4'639.05	4'639.05
5 Soziale Sicherheit <i>Nettoaufwand</i>	640'161.75	17'372.72 622'789.03	713'240.00	35'580.00 677'660.00	653'378.45	43'712.95 609'665.50
6 Verkehr und Nachrichtenübermittlung <i>Nettoaufwand</i>	140'799.36	14'955.00 125'844.36	169'080.00	16'400.00 152'680.00	135'816.95	12'610.00 123'206.95
7 Umweltschutz und Raumordnung <i>Nettoaufwand</i>	437'688.22	374'850.93 62'837.29	415'290.00	356'740.00 58'550.00	413'165.37	383'490.96 29'674.41
8 Volkswirtschaft <i>Nettoertrag</i>	2'573.35 31'332.85	33'906.20	5'050.00 30'950.00	36'000.00	2'421.30 34'335.70	36'757.00
9 Finanzen und Steuern <i>Nettoertrag</i>	251'176.04 1'877'045.96	2'128'222.00	229'580.00 1'956'140.00	2'185'720.00	903'733.57 1'704'433.53	2'608'167.10
Total	2'950'111.90	2'950'111.90	3'046'620.00	3'046'620.00	3'443'232.21	3'443'232.21

4.1.1 Kommentar

0 Allgemeine Verwaltung

	Jahresrechnung 2022		Budget 2022		Jahresrechnung 2021	
	Aufwand	Ertrag	Aufwand	Ertrag	Aufwand	Ertrag
		417'717.81	16'511.40	457'250.00	16'800.00	374'644.90
Nettoergebnis		401'206.41		440'450.00		358'031.75

- 0110 Minderkosten bei den Dienstleistungen Dritter (Porti) und Drucksachen und Honorare für externe Berater, Gutachter und Fachexperten.
- 0120 Minderkosten Sitzungsgelder beim Gemeinderat und der Kommissionen. Minderausgaben bei den Sach- und Betriebskosten. Minderkosten beim Gemeinderatskredit.
- 0220 Minderkosten beim Sachaufwand und den Gebühren des Kantons für Dienstleistungen Steuern.
- 0290 Minderkosten für den Unterhalt Liegenschaften Verwaltungsvermögen.

1 Öffentliche Ordnung und Sicherheit, Verteidigung

	Jahresrechnung 2022		Budget 2022		Jahresrechnung 2021	
	Aufwand	Ertrag	Aufwand	Ertrag	Aufwand	Ertrag
		125'626.21	95'997.70	132'300.00	86'150.00	118'193.90
Nettoergebnis		29'628.51		46'150.00		25'738.70

- 1110 Minderausgaben Pauschalisierung der Interventionskosten.
- 1400 Mehreinnahmen an Gebühren für die Baubewilligungsgebühren. Mehrkosten für Dienstleistungen Dritter (Bauwesen) und Entschädigung an die RegioBV Westamt.
- 1500 Minderkosten für die Entschädigung an die Gemeinde Uetendorf. Mindereinnahmen an Feuerwehersatzabgaben.
- 1620 Minderkosten Kostenanteil an regionale Zivilschutzorganisation.

1627 Minderkosten Kostenanteil an Regionaler Führungsstab.

2 Bildung

	Jahresrechnung 2022		Budget 2022		Jahresrechnung 2021	
	Aufwand	Ertrag	Aufwand	Ertrag	Aufwand	Ertrag
		903'589.91	268'295.95	910'950.00	313'230.00	831'468.27
Nettoergebnis		635'293.96		597'720.00		582'042.42

- 2110 Minderkosten Lastenverteilung Lohnbeiträge.
- 2120 Mehrkosten Lastenverteilung Lohnbeiträge und Mindereinnahmen Entschädigungen von Kantone und Konkordaten.
- 2130 Minderkosten Schulgelder an Oberstufenschulzentrum Wattenwil. Mindereinnahmen Entschädigungen von Kantone und Konkordaten.
- 2140 Minderkosten von Musikschulunterrichtsbeiträge an die Musikschulen.
- 2170 Mehrkosten Unterhalt Hochbauten. Mehrkosten für den Unterhalt Apparate, Maschinen und Geräte.

3 Kultur, Sport und Freizeit

	Jahresrechnung 2022		Budget 2022		Jahresrechnung 2021	
	Aufwand	Ertrag	Aufwand	Ertrag	Aufwand	Ertrag
		26'888.70	-	9'300.00	-	5'770.45
Nettoergebnis		26'888.70		9'300.00		5'770.45

- 3290 Minderkosten für kulturelle Anlässe. Minderkosten Tag- und Sitzungsgelder der Kulturkommission.
- 3410 Mehrkosten für die Sanierung des Badestegs. Die Kosten sind erst in diesem Jahr angefallen, statt im Vorjahr.

4 Gesundheit

	Jahresrechnung 2022		Budget 2022		Jahresrechnung 2021	
	Aufwand	Ertrag	Aufwand	Ertrag	Aufwand	Ertrag
		3'890.55	-	4'580.00	-	4'639.05
Nettoergebnis		3'890.55		4'580.00		4'639.05

- 4330 Mehrkosten beim Schulgesundheitsdienst.
- 4331 Minderkosten bei der Schulzahnpflege.

5 Soziale Wohlfahrt

	Jahresrechnung 2022		Budget 2022		Jahresrechnung 2021	
	Aufwand	Ertrag	Aufwand	Ertrag	Aufwand	Ertrag
		640'161.75	17'372.72	713'240.00	35'580.00	653'378.45
Nettoergebnis		622'789.03		677'660.00		609'665.50

- 5310 Minderkosten für die Dienstleistung der AHV-Zweigstelle Wattenwil.
- 5320 Minderkosten Lastenausgleich für die Ergänzungsleistungen.
- 5410 Mehrkosten Lastenausgleich Familienzulagen für Nichterwerbstätige.
- 5430 Minderkosten für die Bevorschussungen von Kinderalimentos.
- 5451 Minderkosten für die Betreuungsgutscheine der KITAS und daher Mindereinnahmen an Kantonsbeiträgen.
- 5720 Es sind keine Bestattungskosten für Minderbemittelte angefallen.
- 5796 Minderkosten an die Dienstleistungen des Sozialdienstes Region Wattenwil.
- 5799 Minderkosten Lastenausgleich Sozialhilfe.

6 Verkehr

	Jahresrechnung 2022		Budget 2022		Jahresrechnung 2021	
	Aufwand	Ertrag	Aufwand	Ertrag	Aufwand	Ertrag
		140'799.36	14'955.00	169'080.00	16'400.00	135'816.95
Nettoergebnis		125'844.36		152'680.00		123'206.95

- 6150 Mehraufwand für Schneeräumung und Strassenunterhalt. Mehrkosten beim Strassenunterhalt.
 6290 Mindereinnahmen aus Verkäufen von Gemeindetageskarten SBB.
 6291 Minderkosten für die Lastenverteilung öffentlicher Verkehr.

7 Umweltschutz und Raumordnung

	Jahresrechnung 2022		Budget 2022		Jahresrechnung 2021	
	Aufwand	Ertrag	Aufwand	Ertrag	Aufwand	Ertrag
		437'688.22	374'850.93	415'290.00	356'740.00	413'165.37
Nettoergebnis		62'837.29		58'550.00		29'674.41

- 7101 Einsparungen beim Personalaufwand. Minderkosten beim Betriebs- und Verbrauchsmaterial. Mehrkosten für den Unterhalt der Wasserleitungen. Mehrkosten Wasserzins an Wasserversorgung Gemeindeverband Blattenheid.
 7201 Mehrkosten für den Kanalunterhalt. Mehrkosten an die Betriebskosten der ARA Gürbetal.
 7301 Minderkosten bei den Abfuhr- und Deponiekosten Hauskehricht. Mindereinnahmen an Kehrichtgebühren.
 7410 Mehrkosten für den Gewässerunterhalt.
 7450 Der Gemeindebeitrag an die Einsatzkostenversicherung musste nicht bezahlt werden.
 7610 Minderkosten und daher auch Mindereinnahmen für die Oelfeuerungskontrolle.
 7710 Mehrkosten Friedhofunterhalt.
 7792 Es wurde kein Robidog angeschafft, daher Minderkosten. Minderkosten beim Betriebs- und Verbrauchsmaterial für die Hundetoiletten.
 7900 Mehrkosten für Abschreibungen.

8 Volkswirtschaft

	Jahresrechnung 2022		Budget 2022		Jahresrechnung 2021	
	Aufwand	Ertrag	Aufwand	Ertrag	Aufwand	Ertrag
		2'573.35	33'906.20	5'050.00	36'000.00	2'421.30
Nettoergebnis		31'332.85		30'950.00		34'335.70

- 8110 Minderkosten beim Personalaufwand und Betriebsaufwand.
 8200 An den Gemeindeverband der acht Holzgemeinden Obergurnigel musste kein Defizitbeitrag geleistet werden.
 8710 Mindereinnahmen bei der Konzessionsentschädigung der BKW Energie AG.

9 Finanzen und Steuern

	Jahresrechnung 2022		Budget 2022		Jahresrechnung 2021	
	Aufwand	Ertrag	Aufwand	Ertrag	Aufwand	Ertrag
		251'176.04	2'128'222.00	229'580.00	2'185'720.00	903'733.57
Nettoergebnis		1'877'045.96		1'956'140.00		1'704'433.53

- 9100 Mehr Steuereinnahmen bei den natürlichen Personen. Mindereinnahmen bei den Gewinnsteuern juristische Personen.
 9101 Mehreinnahmen bei den Grundstückgewinnsteuern und bei den Sonderveranlagungen.
 9102 Mehreinnahmen bei den Liegenschaftssteuern.
 9103 Mehreinnahmen der Hundetaxen.

- 9300 Minderausgaben Lastenausgleich neue Aufgabenteilung und Mindereinnahmen aus dem Finanzausgleich.
- 9500 Mindereinnahmen an den Ertragsanteilen an der direkten Bundessteuer.
- 9610 Mindereinnahmen an verrechneten Zinsen für die Spezialfinanzierungen und Mindereinnahmen bei den Zinsen auf Forderungen und Kontokorrenten.
- 9630 Mindereinnahmen beim baulichen Unterhalt. Mehrkosten für Heizmaterial.
- 9900 Aufgrund der gesetzlichen Bestimmungen musste ein Teil des Ertragsüberschusses in die finanzpolitische Reserve (übrige Abschreibungen) eingelegt werden.
- 9950 Mindereinnahmen bei der Auflösung der Neubewertungsreserve, da diese im Jahr 2021 vollständig aufgrund der Neubewertungsreserve vollständig aufgelöst worden ist.

4.2 Investitionsrechnung

Bezeichnung	Rechnung 2022		Budget 2022		Rechnung 2021	
	Ausgaben	Einnahmen	Ausgaben	Einnahmen	Ausgaben	Einnahmen
0 Allgemeine Verwaltung			20'000.00		25'076.50	
Nettoaufwand				20'000.00		25'076.50
Nettoertrag						
2 Bildung	28'217.40		95'000.00		93'009.65	
Nettoaufwand		28'217.40		95'000.00		93'009.65
Nettoertrag						
6 Verkehr und Nachrichtenübermittlung			100'000.00		75'419.55	
Nettoaufwand				100'000.00		75'419.55
Nettoertrag						
7 Umweltschutz und Raumordnung	65'067.75		137'930.00		181'525.70	
Nettoaufwand		65'067.75		137'930.00		181'525.70
Nettoertrag						
9 Finanzen		93'285.15		352'930.00		375'031.40
Nettoaufwand						
Nettoertrag	93'285.15		352'930.00		375'031.40	
Total	93'285.15	93'285.15	352'930.00	352'930.00	375'031.40	375'031.40

5 Sachgruppen

5.1 Erfolgsrechnung

Bezeichnung	Rechnung 2022		Budget 2022		Rechnung 2021	
	Aufwand	Ertrag	Aufwand	Ertrag	Aufwand	Ertrag
3 Aufwand	2'899'720.24		3'032'320.00		3'348'012.00	
30 Personalaufwand	176'315.15		211'550.00		171'088.25	
31 Sach- und übriger Betriebsaufwand	681'882.26		706'420.00		641'047.91	
33 Abschreibungen Verwaltungsvermögen	60'078.73		61'130.00		48'767.18	
34 Finanzaufwand	30'303.71		40'400.00		326'535.42	
35 Einlagen in Fonds und Spezialfinanzierungen	105'386.00		105'350.00		115'936.00	
36 Transferaufwand	1'818'132.65		1'880'310.00		1'739'800.85	
38 Ausserordentlicher Aufwand	23'461.74		23'000.00		300'676.39	
39 Interne Verrechnungen	4'160.00		4'160.00		4'160.00	
4 Ertrag		2'911'125.60		2'884'140.00		3'399'431.59
40 Fiskalertrag		1'669'892.75		1'463'200.00		1'644'134.70
41 Regalien und Konzessionen		33'906.20		35'000.00		36'757.00
42 Entgelte		421'750.16		411'100.00		415'191.37
44 Finanzertrag		131'658.95		139'130.00		126'291.55
45 Entnahmen aus Fonds und Spezialfinanzierungen		13'651.57		16'000.00		13'595.57
46 Transferertrag		625'230.12		712'430.00		782'090.45
48 Ausserordentlicher Ertrag		10'875.85		103'120.00		377'210.95
49 Interne Verrechnungen		4'160.00		4'160.00		4'160.00
9 Abschlusskonten	50'391.66	38'986.30	14'300.00	162'480.00	95'220.21	43'800.62
90 Abschluss Erfolgsrechnung	50'391.66	38'986.30	14'300.00	162'480.00	95'220.21	43'800.62
Total	2'950'111.90	2'950'111.90	3'046'620.00	3'046'620.00	3'443'232.21	3'443'232.21

5.2 Investitionsrechnung

Bezeichnung	Rechnung 2022		Budget 2022		Rechnung 2021	
	Ausgaben	Einnahmen	Ausgaben	Einnahmen	Ausgaben	Einnahmen
5 Investitionsausgaben	93'285.15		352'930.00		375'031.40	
50 Sachanlagen	62'489.50		315'000.00		365'034.20	
52 Immaterielle Anlagen	30'795.65				9'997.20	
56 Investitionsbeiträge			37'930.00			
59 Übertrag an Bilanz						
6 Investitionseinnahmen		93'285.15		352'930.00		375'031.40
63 Investitionsbeiträge						
69 Übertrag an Bilanz		93'285.15		352'930.00		375'031.40
Total	93'285.15	93'285.15	352'930.00	352'930.00	375'031.40	375'031.40

6 Geldflussrechnung

Geldflussrechnung

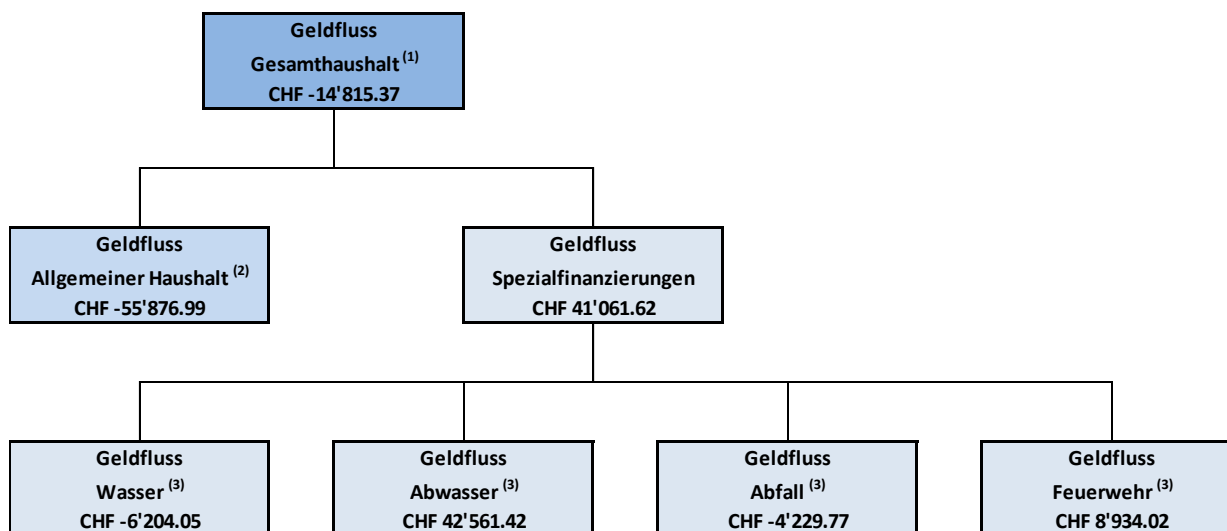
Forst-Längenbühl

Bezeichnung	CHF	CHF
	2022	2021
Geldfluss aus betrieblicher Tätigkeit		
Ertragsüberschuss / (-) Aufwandüberschuss	41'457.64	77'303.71
Abschreibungen Verwaltungsvermögen	46'427.16	35'171.61
Abschreibungen Investitionsbeiträge	0.00	0.00
Einlagen in das Eigenkapital	23'461.74	300'676.39
(-) Entnahmen aus dem Eigenkapital	-10'875.85	-377'210.95
Verluste aus Verkauf Finanzanlagen FV und Übertragung Finanzanlagen FV ins VV / (-) Gewinne aus Verkauf Finanzanlagen FV	0.00	0.00
Verluste aus Verkauf Sachanlagen FV und Übertragung Sachanlagen FV ins VV / (-) Gewinne aus Verkauf Sachanlagen FV	0.00	0.00
Wertberichtigungen Anlagen FV / (-) Wertberichtigungen Anlagen FV	0.00	305'588.20
Wertberichtigungen Darlehen/Beteiligungen VV	8'979.90	0.00
(-) Aufwertung VV	0.00	0.00
Abnahme/(-) Zunahme Forderungen	93'661.74	-17'382.91
Abnahme/(-) Zunahme Vorräte	1'289.76	1'301.59
(-) Zunahme/Abnahme aktive Rechnungsabgrenzungen	-20.00	366.93
(-) Abnahme/Zunahme Laufende Verbindlichkeiten	-202'971.33	124'890.93
(-) Abnahme/Zunahme kurzfr. Rückstellungen	0.00	0.00
(-) Abnahme/Zunahme passive Rechnungsabgrenzungen	-1'260.20	-3'061.65
(-) Abnahme/Zunahme langfr. Rückstellungen	0.00	0.00
(-) Abnahme/Zunahme übrige Spezialfinanzierungen	0.00	0.00
Geldfluss aus betrieblicher Tätigkeit Einwohnergemeinde (allg. Haushalt)	150.56	447'643.85

Bezeichnung	2022	2021
Geldfluss Wasserversorgung		
(-) Aufwandüberschuss / Ertragsüberschuss	-13'021.00	-43'600.70
Abschreibungen Verwaltungsvermögen	1'867.99	1'811.99
Abschreibungen Investitionsbeiträge	0.00	0.00
(-) Aufwertung VV	0.00	0.00
Abnahme/(-) Zunahme Forderungen	0.00	0.00
Abnahme/(-) Zunahme aktive Rechnungsabgrenzungen	0.00	0.00
Abnahme/(-) Zunahme Vorräte	0.00	0.00
(-) Abnahme/Zunahme Laufende Verbindlichkeiten	0.00	0.00
(-) Abnahme/Zunahme passive Rechnungsabgrenzungen	0.00	0.00
Zunahme/(-) Abnahme Vorfinanzierung Werterhalt	37'882.01	39'938.01
(-) Abnahme/Zunahme übrige Vorfinanzierungen	0.00	0.00
Geldfluss aus betrieblicher Tätigkeit Wasserversorgung	26'729.00	-1'850.70
Geldfluss Abwasserentsorgung		
(-) Aufwandüberschuss / Ertragsüberschuss	-21'735.53	1'631.70
Abschreibungen Verwaltungsvermögen	11'783.58	11'783.58
Abschreibungen Investitionsbeiträge	0.00	0.00
(-) Aufwertung VV	0.00	0.00
Abnahme/(-) Zunahme Forderungen	0.00	0.00
Abnahme/(-) Zunahme aktive Rechnungsabgrenzungen	0.00	0.00
Abnahme/(-) Zunahme Vorräte	0.00	0.00
(-) Abnahme/Zunahme Laufende Verbindlichkeiten	0.00	0.00
(-) Abnahme/Zunahme passive Rechnungsabgrenzungen	0.00	0.00
Zunahme/(-) Abnahme Vorfinanzierung Werterhalt	53'852.42	62'402.42
(-) Abnahme/Zunahme übrige Vorfinanzierungen	0.00	0.00
Geldfluss aus betrieblicher Tätigkeit Abwasserentsorgung	43'900.47	75'817.70
Geldfluss Abfall		
(-) Aufwandüberschuss / Ertragsüberschuss	-4'229.77	-199.92
Abschreibungen Verwaltungsvermögen	0.00	0.00
Abschreibungen Investitionsbeiträge	0.00	0.00
(-) Aufwertung VV	0.00	0.00
Abnahme/(-) Zunahme Forderungen	0.00	0.00
Abnahme/(-) Zunahme aktive Rechnungsabgrenzungen	0.00	0.00
Abnahme/(-) Zunahme Vorräte	0.00	0.00
(-) Abnahme/Zunahme Laufende Verbindlichkeiten	0.00	0.00
(-) Abnahme/Zunahme passive Rechnungsabgrenzungen	0.00	0.00
(-) Abnahme/Zunahme Vorfinanzierungen	0.00	0.00
Geldfluss aus betrieblicher Tätigkeit Abfall	-4'229.77	-199.92

Geldfluss Feuerwehr		
Ertragsüberschuss / (-) Aufwandüberschuss	8'934.02	16'284.80
Abschreibungen Verwaltungsvermögen	0.00	0.00
Abschreibungen Investitionsbeiträge	0.00	0.00
(-) Aufwertung VV	0.00	0.00
Abnahme/(-) Zunahme Forderungen	0.00	0.00
Abnahme/(-) Zunahme aktive Rechnungsabgrenzungen	0.00	0.00
Abnahme/(-) Zunahme Vorräte	0.00	0.00
(-) Abnahme/Zunahme Laufende Verbindlichkeiten	0.00	0.00
(-) Abnahme/Zunahme passive Rechnungsabgrenzungen	0.00	0.00
(-) Abnahme/Zunahme Vorfinanzierungen	0.00	0.00
Geldfluss aus betrieblicher Tätigkeit Feuerwehr	8'934.02	16'284.80
Geldfluss aus betrieblicher Tätigkeit Gemeindebetriebe	75'333.72	90'051.88
Total Geldfluss aus betrieblicher Tätigkeit	75'484.28	537'695.73
Geldfluss aus Investitionstätigkeit		
Zahlungen für Nettoinv. Sachanlagen + Immat. Anlagen+ Investitionsbeiträge VV	-24'759.60	-213'448.20
(-) Auszahlungen für Darlehen/Beteiligungen VV	0.00	0.00
Einzahlung für Darlehen/Beteiligungen VV	0.00	0.00
(-) Kauf Sachanlagen FV	0.00	0.00
Verkauf Sachanlagen FV	0.00	0.00
(-) Investitionen Sachanlagen FV	-32'105.35	0.00
(-) Kauf kurzfristige Finanzanlagen FV	0.00	0.00
Verkauf kurzfristige Finanzanlagen FV	0.00	0.00
(-) Kauf langfristige Finanzanlagen FV	0.00	0.00
Verkauf langfristige Finanzanlagen FV	0.00	0.00
Geldfluss aus Investitionstätigkeit Einwohnergemeinde (allg. Haushalt)	-56'864.95	-213'448.20
Geldfluss Wasserversorgung		
Zahlungen für Nettoinvestitionen VV Wasserversorgung	-32'933.05	-108'679.45
Geldfluss aus Investitionstätigkeit Wasserversorgung	-32'933.05	-108'679.45
Geldfluss Abwasserentsorgung		
Zahlungen für Nettoinvestitionen VV Abwasserentsorgung	-1'339.05	-2'126.70
Geldfluss aus Investitionstätigkeit Abwasserentsorgung	-1'339.05	-2'126.70
Geldfluss Abfall		
Zahlungen für Nettoinvestitionen VV Abfall	0.00	0.00
Geldfluss aus Investitionstätigkeit Abfall	0.00	0.00

Bezeichnung	2022	2021
Geldfluss Feuerwehr		
Zahlungen für Nettoinvestitionen VV Feuerwehr	0.00	0.00
Geldfluss aus Investitionstätigkeit Feuerwehr	0.00	0.00
Geldfluss aus Investitionstätigkeit Gemeindebetriebe	-34'272.10	-110'806.15
Total Geldfluss aus Investitionstätigkeit	-91'137.05	-324'254.35
Geldfluss aus Finanzierungstätigkeit		
(-) Abnahme/ Zunahme Kontokorrente mit Dritten	-222.00	-548.35
Aufnahme kurzfristige Finanzverbindlichkeiten	0.00	0.00
(-) Rückzahlung kurzfristige Finanzverbindlichkeiten	0.00	0.00
Aufnahme langfristige Finanzverbindlichkeiten	0.00	0.00
(-) Rückzahlung langfristige Finanzverbindlichkeiten	0.00	0.00
Zunahme/(-) Abnahme Stiftungen, Legate, Zuwendungen im FK sowie Fonds im FK	1'059.40	1'907.35
Geldfluss aus Finanzierungstätigkeit Einwohnergemeinde (allg. Haushalt)	837.40	1'359.00
Total Geldfluss (alle)	-14'815.37	214'800.38
Bestand Flüssige Mittel und kurzfristige Geldanlagen 1.1.	2'205'130.52	1'990'330.14
Bestand Flüssige Mittel und kurzfristige Geldanlagen 31.12.	2'190'315.15	2'205'130.52
<i>Kontrollrechnung: Differenz</i>	<i>0.00</i>	<i>0.00</i>



⁽¹⁾ Geldflusses Spezialfinanzierungen + Geldfluss Allgemeiner Haushalt

⁽²⁾ Geldfluss betriebl. Tätigkeit EG (allg. Haushalt) ./ Geldfluss aus Invest. EG (allg. Haushalt) + Geldfluss Finanzierungstätigkeit EG (allg. Haushalt)

⁽³⁾ Geldfluss betriebl. Tätigkeit der entsprechenden SF ./ Geldfluss aus Investitionstätigkeit der entsprechenden SF

7 Finanzkennzahlen

7.1 Gesamthaushalt

	2018	2019	2020	2021	2022	Ø 5 Jahre
Nettoverschuldungsquotient	-273.14%	-232.93%	-207.85%	-196.40%	-217.67%	-223.90%
Nettoschuld in % des Fiskalertrages (inkl. Finanzausgleich)						
Gibt an, welcher Anteil der direkten Steuern der natürlichen und juristischen Personen +/- Finanzausgleich erforderlich wäre, um die Nettoschulden zu tilgen. Richtwert: 100% = gut.						
	2018	2019	2020	2021	2022	Ø 5 Jahre
Selbstfinanzierungsgrad	38.27%	102.49%	48.19%	29.25%	188.51%	63.20%
Selbstfinanzierung in % der Nettoinvestitionen						
Der Selbstfinanzierungsgrad gibt Antwort auf die Frage, wie weit die Investitionen aus selbst erarbeiteten Mitteln bezahlt werden können. Richtwert: > 100% ideal.						
	2018	2019	2020	2021	2022	Ø 5 Jahre
Zinsbelastungsanteil	-0.33%	-0.24%	-0.26%	-0.09%	-0.14%	-0.21%
Nettozinsen in % des Laufenden Ertrages						
Der Zinsbelastungsanteil sagt aus, wie stark der Laufende Ertrag durch den Zinsendienst belastet ist. Je tiefer der Wert, desto grösser der Handlungsspielraum. Richtwert: 0-4% gut.						
	2018	2019	2020	2021	2022	Ø 5 Jahre
Bruttoverschuldungsanteil	10.43%	13.43%	8.06%	13.85%	8.63%	10.90%
Bruttoschuld in % des Laufenden Ertrages						
Die Bruttoverschuldung informiert über das Mass der Verschuldung einer Gemeinde. Richtwert: < 50% = sehr gut.						
	2018	2019	2020	2021	2022	Ø 5 Jahre
Investitionsanteil	8.56%	14.78%	20.90%	12.72%	3.34%	12.36%
Bruttoinvestitionen in % der Gesamtausgaben						
Der Investitionsanteil informiert über das Mass der Investitionstätigkeit einer Gemeinde. Aussage: < 10% = schwache Investitionstätigkeit.						
	2018	2019	2020	2021	2022	Ø 5 Jahre
Kapitaldienstanteil	0.39%	0.51%	1.03%	1.52%	2.25%	1.16%
Kapitaldienst in % des Laufenden Ertrages						
Der Kapitaldienstanteil informiert darüber, wie stark der Laufende Ertrag durch Zinsendienst und Abschreibungen belastet ist. Richtwert: < 5% = geringe Belastung.						
	2018	2019	2020	2021	2022	Ø 5 Jahre
Nettoschuld in Franken pro Einwohner	-CHF 5'660.86	-CHF 5'643.70	-CHF 5'161.05	-CHF 4'860.08	-CHF 5'029.84	-CHF 5'270.02
Die Nettoschuld pro Einwohner wird als Gradmesser für die Verschuldung verwendet. Ein negativer Wert entspricht einem Nettovermögen pro Einwohner.						

	2018	2019	2020	2021	2022	Ø 5 Jahre
Selbstfinanzierungsanteil	3.34%	14.89%	10.72%	3.63%	6.07%	7.83%
Selbstfinanzierung in % des Laufenden Ertrages Der Selbstfinanzierungsanteil gibt Auskunft über die finanzielle Leistungsfähigkeit unserer Gemeinde. Je höher der Wert, desto grösser ist der Spielraum für den Schuldenabbau oder die Finanzierung von Investitionen und deren Folgekosten. Richtwert: 10% - 20% = mittel						
	2018	2019	2020	2021	2022	Ø 5 Jahre
Nettozinsbelastungsanteil	-5.96%	-5.56%	3.67%	13.87%	1.33%	1.89%
Finanzaufwand netto in % des Steuerertrages. Richtwert 0-4% = Sehr tiefe Belastung						
	2018	2019	2020	2021	2022	Ø 5 Jahre
Massgebliches Eigenkapital pro Einwohner	CHF 3'364.76	CHF 3'709.56	CHF 3'908.40	CHF 3'924.51	CHF 4'035.75	CHF 3'789.56
Vergleichsgrösse						

7.2 Allgemeiner Haushalt

	2018	2019	2020	2021	2022	Ø 5 Jahre
Selbstfinanzierungsgrad	-8.48%	330.91%	9.83%	9.58%	185.47%	22.76%
Selbstfinanzierung in % der Nettoinvestitionen Der Selbstfinanzierungsgrad gibt Antwort auf die Frage, wie weit die Investitionen aus selbst erarbeiteten Mitteln bezahlt werden können. Richtwert: > 100% ideal.						
	2018	2019	2020	2021	2022	Ø 5 Jahre
Bilanzüberschussquotient	130.53%	96.37%	106.85%	111.65%	123.15%	113.02%
Bilanzüberschuss in % des Fiskalertrages (inkl. Finanzausgleich) Nach Gemeindegrösse abgestufte Mindestausstattung des Eigenkapitals (Bilanz-überschuss) zur Abdeckung von Aufwandüberschüssen, zum Schutz vor einem Bilanzfehlbetrag sowie zur Verstärkung der Risikofähigkeit. Richtwert: > 60 % Gemeinden unter 2'000 Einwohner.						

7.3 Spezialfinanzierung Wasserversorgung

	2018	2019	2020	2021	2022	Ø 5 Jahre
Selbstfinanzierungsgrad	#DIV/0!	180.67%	159.82%	-1.70%	81.16%	73.60%
Selbstfinanzierung in % der Nettoinvestitionen Der Selbstfinanzierungsgrad gibt Antwort auf die Frage, wie weit die Investitionen aus selbst erarbeiteten Mitteln bezahlt werden können. Richtwert: > 100% ideal.						
	2018	2019	2020	2021	2022	Ø 5 Jahre
Kostendeckungsgrad	90.82%	85.37%	86.87%	71.96%	90.45%	84.50%
Aufwand in % des Ertrages Der Kostendeckungsgrad gibt Antwort auf die Frage, wie weit der Aufwand aus selbst erarbeiteten Erträgen gedeckt ist. > 100% = Ertragsüberschuss						

7.4 Spezialfinanzierung Abwasserentsorgung

	2018	2019	2020	2021	2022	Ø 5 Jahre
Selbstfinanzierungsgrad	274.60%	26.19%	14.14%	3565.04%	3278.48%	25.30%
Selbstfinanzierung in % der Nettoinvestitionen Der Selbstfinanzierungsgrad gibt Antwort auf die Frage, wie weit die Investitionen aus selbst erarbeiteten Mitteln bezahlt werden können. Richtwert: > 100% ideal.						
	2018	2019	2020	2021	2022	Ø 5 Jahre
Kostendeckungsgrad	116.07%	101.57%	121.13%	101.11%	85.11%	104.3%
Aufwand in % des Ertrages Der Kostendeckungsgrad gibt Antwort auf die Frage, wie weit der Aufwand aus selbst erarbeiteten Erträgen gedeckt ist. > 100% = Ertragsüberschuss						

7.5 Spezialfinanzierung Abfall

	2018	2019	2020	2021	2022	Ø 5 Jahre
Kostendeckungsgrad	95.1%	102.7%	100.4%	99.6%	90.6%	97.9%
Aufwand in % des Ertrages Der Kostendeckungsgrad gibt Antwort auf die Frage, wie weit der Aufwand aus selbst erarbeiteten Erträge gedeckt ist. > 100% = Ertragsüberschuss						

8 Antrag der Exekutive

GENEHMIGUNG:

Gemäss Art. 71 GV (170.111) verabschiedet der Gemeinderat die Jahresrechnung 2022 der Einwohnergemeinde Forst-Längenbühl:

ERFOLGSRECHNUNG	Aufwand Gesamthaushalt	CHF	2'895'560.24
	Ertrag Gesamthaushalt	CHF	2'906'965.60
	Ertragsüberschuss	CHF	11'405.36

davon

	Aufwand Allgemeiner Haushalt	CHF	2'481'244.13
	Ertrag Allgemeiner Haushalt	CHF	2'522'701.77
	Ertragsüberschuss	CHF	41'457.64

	Aufwand Wasserversorgung	CHF	149'299.24
	Ertrag Wasserversorgung	CHF	136'278.24
	Aufwandüberschuss	CHF	-13'021.00

	Aufwand Abwasserentsorgung	CHF	167'670.18
	Ertrag Abwasserentsorgung	CHF	145'934.65
	Aufwandüberschuss	CHF	-21'735.53

	Aufwand Abfall	CHF	48'997.51
	Ertrag Abfall	CHF	44'767.74
	Aufwandüberschuss	CHF	-4'229.77

	Aufwand Feuerwehr	CHF	48'349.18
	Ertrag Feuerwehr	CHF	57'283.20
	Ertragsüberschuss	CHF	8'934.02

INVESTITIONSRECHNUNG

	Ausgaben	CHF	93'285.15
	Einnahmen	CHF	0.00
	Nettoinvestitionen	CHF	93'285.15

NACHKREDITE , welche an der Gemeindeversammlung beschlossen werden müssen gemäss separater Tabelle	CHF	0.00
---	-----	------

Das Eigenkapital (Bilanzüberschuss) beträgt per 31.12.2022	CHF	2'185'531.84
---	-----	--------------

Antrag

Der Gemeindeversammlung wird beantragt, die Jahresrechnung 2022 zu genehmigen.

Längenbühl, 19. April 2023

Der Gemeindepräsident:

Signiert
Peter Scheurer

Der Finanzverwalter:

Signiert
Markus Jutzeler

Die Gemeindeschreiber:

Signiert
Anton Wenger



**BERICHT DES RECHNUNGSPRÜFUNGSORGANS ZUR JAHRESRECHNUNG 2022
AN DIE GEMEINDEVERSAMMLUNG DER
EINWOHNERGEMEINDE FORST-LÄNGENBÜHL**

Als Rechnungsprüfungsorgan haben wir die Jahresrechnung der Einwohnergemeinde Forst-Längenbühl, bestehend aus Berichterstattung, Bilanz, Erfolgsrechnung, Investitionsrechnung, Geldflussrechnung und Anhang für das am 31. Dezember 2022 abgeschlossene Rechnungsjahr geprüft.

Verantwortung des Gemeinderates

Der Gemeinderat ist für die Aufstellung der Jahresrechnung in Übereinstimmung mit den kantonalen und kommunalen gesetzlichen Vorschriften verantwortlich. Diese Verantwortung beinhaltet die Ausgestaltung, Implementierung und Aufrechterhaltung eines internen Kontrollsystems mit Bezug auf die Aufstellung der Jahresrechnung, die frei von wesentlichen falschen Angaben als Folge von Verstössen oder Irrtümern ist. Darüber hinaus ist der Gemeinderat für die Anwendung sachgemässer Rechnungslegungsmethoden sowie die Vornahme angemessener Schätzungen verantwortlich.

Verantwortung des Rechnungsprüfungsorgans

Unsere Verantwortung ist es, aufgrund unserer Prüfung ein Prüfungsurteil über die Jahresrechnung abzugeben. Wir haben unsere Prüfung in Übereinstimmung mit den gesetzlichen Vorschriften und der Arbeitshilfe für Rechnungsprüfungsorgane (AH RPO, Ausgabe 2016) vorgenommen. Die Prüfung haben wir so zu planen und durchzuführen, dass wir hinreichende Sicherheit gewinnen, ob die Jahresrechnung frei von wesentlichen falschen Angaben ist.

Eine Prüfung beinhaltet die Durchführung von Prüfungshandlungen zur Erlangung von Prüfungsnachweisen für die in der Jahresrechnung enthaltenen Wertansätze und sonstigen Angaben. Die Auswahl der Prüfungshandlungen liegt im pflichtgemässen Ermessen des Prüfers. Dies schliesst eine Beurteilung der Risiken wesentlicher falscher Angaben in der Jahresrechnung als Folge von Verstössen oder Irrtümern ein. Bei der Beurteilung dieser Risiken berücksichtigt der Prüfer das interne Kontrollsystem, soweit es für die Aufstellung der Jahresrechnung von Bedeutung ist, um die den Umständen entsprechenden Prüfungshandlungen festzulegen, nicht aber um ein Prüfungsurteil über die Wirksamkeit des internen Kontrollsystems abzugeben. Die Prüfung umfasst zudem die Beurteilung der Angemessenheit der angewandten Rechnungslegungsmethoden, der Plausibilität der vorgenommenen Schätzungen sowie eine Würdigung der Gesamtdarstellung der Jahresrechnung. Wir sind der Auffassung, dass



die von uns erlangten Prüfungsnachweise eine ausreichende und angemessene Grundlage für unser Prüfungsurteil bilden.

Prüfungsurteil

Nach unserer Beurteilung entspricht die Jahresrechnung für das am 31. Dezember 2022 abgeschlossene Rechnungsjahr den kantonalen und kommunalen gesetzlichen Vorschriften.

Berichterstattung aufgrund weiterer gesetzlicher Vorschriften

Wir bestätigen, dass wir die Anforderungen an die Befähigung gemäss Art. 123 GV und die besonderen Voraussetzungen gemäss Art. 124 GV erfüllen und keine mit unserer Unabhängigkeit nicht vereinbare Sachverhalte vorliegen.

Wir beantragen, die Jahresrechnung per 31. Dezember 2022 mit Aktiven und Passiven von CHF 6'196'302.77 und einem Ertragsüberschuss von CHF 11'405.36 zu genehmigen.

Bern, 24. April 2023

Kancz AG Consulting & Treuhand



Kancz AG Consulting & Treuhand
Thun



 Qualifizierte elektronische Signatur - Schweizer Recht
Signed auf Serbalecans

Rachel Schild
Zugelassene Revisionsexpertin
Leitende Revisorin



Kancz AG Consulting & Treuhand
Bern, 24.04.2023



 Qualifizierte elektronische Signatur - Schweizer Recht
Signed auf Serbalecans

Daniel Kancz
Zugelassener Revisionsexperte

10 Genehmigung der Jahresrechnung

Die Gemeindeversammlung der Gemeinde Forst-Längenbühl hat die Jahresrechnung am 05. Juni 2023 gemäss dem vorstehenden Antrag des Gemeinderates vom 29. März 2022 genehmigt.

Längenbühl, 05. Juni 2023

GEMEINDERAT FORST-LÄNGENBÜHL
Der Präsident:

Peter Scheurer

Der Gemeindeschreiber:

Anton Wenger

11 Anhang

11.1 Regelwerk

11.1.1 Angewendetes Regelwerk

Der Rechnungsabschluss der Gemeinde Forst-Längenbühl ist in Übereinstimmung mit den geltenden gesetzlichen Grundlagen erstellt worden.

Gemeindegesezt (GG, BSG 170.11)

Gemeindevorordnung (GV, BSG 170.111)

Direktionsvorordnung über den Finanzhaushalt der Gemeinden (FHDV, BSG 170.511)

Diese orientieren sich gemäss Art. 70 Absatz 1 GG am Harmonisierten Rechnungsmodell (HRM2) für die Kantone und Gemeinden laut Handbuch der Konferenz der Kantonalen Finanzdirektoren. Die kantonalen Bestimmungen weichen in einzelnen Bereichen von den Empfehlungen des HRM2 ab. Das Amt für Gemeinden und Raumordnung stellt eine Auflistung dieser Ausnahmen zur Verfügung unter www.be.ch/gemeinde > Rubrik Gemeindefinanzen > HRM2 > Praxishilfen.

11.1.2 Bewertung Finanzvermögen

Vermögenswerte im Finanzvermögen werden bilanziert, wenn sie einen künftigen Nutzen erbringen und ihr Wert verlässlich ermittelt werden kann. Sie werden bei erstmaliger Bilanzierung zu den Anschaffungs- bzw. Herstellungskosten bilanziert. Entstehen der Gemeinde keine Kosten, wird zum Verkehrswert zum Zeitpunkt des Zugangs bilanziert. Folgebewertungen erfolgen zum Verkehrswert am Bilanzstichtag, wobei eine systematische Neubewertung bei Liegenschaften mit Ausnahme von Baurechten mindestens alle fünf Jahre oder bei Änderung des amtlichen Werts, bei allen anderen Vermögenswerten jährlich zu erfolgen hat. Die Bilanzwerte sind bei eingetretenen dauerhaften Wertverminderungen oder Verlusten sofort zu berichtigen. Im Jahr 2021 hat eine Neubewertung der Liegenschaften des Finanzvermögens stattgefunden. Die Bewertung hat ergeben, dass die Werte bei der Einführung von HRM2 zu hoch waren. Es erfolgte im Rechnungsjahr 2021 die entsprechenden Wertkorrekturen von CHF 305'588.20. Diese Wertkorrekturen konnten aus der Neubewertungsreserve entnommen werden und sind somit erfolgsneutral.

11.1.3 Bewertung Verwaltungsvermögen

Vermögenswerte im Verwaltungsvermögen werden bilanziert, wenn sie einen künftigen mehrjährigen öffentlichen Nutzen hervorbringen und ihr Wert verlässlich ermittelt werden kann. Sie werden zu Anschaffungs- bzw. Herstellungskosten nach der Nettomethode bilanziert und nach der definierten Nutzungsdauer linear abgeschrieben. Entstehen der Gemeinde keine Kosten, wird zum Verkehrswert zum Zeitpunkt des Zugangs bilanziert. Die Bilanzwerte sind bei eingetretenen dauerhaften Wertverminderungen oder Verlusten sofort zu berichtigen. Die geltenden Anlagekategorien und Nutzungsdauern sind in Anhang 2 GV umschrieben.

11.1.4 Aktivierungsgrenzen

Allgemeiner Haushalt	CHF	10'000
Spezialfinanzierung Wasserversorgung	CHF	10'000
Spezialfinanzierung Abwasserentsorgung	CHF	10'000

11.1.5 Bestehendes Verwaltungsvermögen

Das bestehende Verwaltungsvermögen per 31.12.2016 wird linear über 10 Jahre abgeschrieben.

11.2 Grundlagen der Jahresrechnung

Als Grundlage für die Jahresrechnung 2022 dienten das Budget 2022 und die Vorjahresrechnung 2021.

	Budget	Jahresrechnung
Gemeinderat	20.10.2021	29.03.2022
Bestätigungsbericht Rechnungsprüfungsorgan		26.04.2022
Gemeindeversammlung / Urnenabstimmung	07.12.2021	07.06.2022

11.3 Eigenkapitalnachweis

Eigenkapital per 1.1.2022		Veränderungsnachweis				Eigenkapital per 31.12.22			
CHF		Erhöhung (+) durch		Reduktion (-) durch		CHF			
29	Eigenkapital	CHF		CHF		29	Eigenkapital		
		5'615'520		256'543		140'817	5'731'246		
290	Verpflichtungen (+) bzw. Vorschüsse (-) gegenüber Spezialfinanzierungen	813'510	9010 Einlagen in SF EK	8'934	9011 Entnahmen aus SF EK	38'986	290 Verpflichtungen (+) bzw. Vorschüsse (-) gegenüber Spezialfinanzierungen	783'458	
29001	SF Wasserversorgung	149'306	9010.00	0	9011.00	13'021	29001 SF Wasserversorgung	136'285	
29002	SF Abwasserentsorgung	473'759	9010.00	0	9011.00	2'1736	29002 SF Abwasserentsorgung	452'023	
29003	SF Abfall	113'205	9010.00	0	9011.00	42'30	29003 SF Abfall	108'975	
29005	SF Feuerwehr (einseitig)	772'41	9010.40	8'934	9011.40	0	29004 SF Elektrizität	88'175	
2900x	weitere SF	9010.xx		0	9011.xx	0	2900x weitere SF		
2900x	SF Übertragung VV nach Art. 85a	3890.xx	ausserordentlich	4850.xx	ausserordentlich	0	2900x SF Übertragung VV nach Art. 85a		
292	Rücklagen der Globalbudgetbereiche	3892	Einlagen in Rücklagen Globalbudgetbereiche EK	4892	Entnahmen aus Rücklagen der Globalbudgetbereiche	292	Rücklagen der Globalbudgetbereiche	2'350'713	
293	Vorfinanzierungen	2'258'979	3893 Einlagen in Vorfinanzierungen des EK	116'262	4893 Entnahmen aus Vorfinanzierungen des EK	24'527	293 Vorfinanzierungen	2'350'713	
29300	Allgemeiner Haushalt	3893		4893		29300	Allgemeiner Haushalt	638'374	
29301	Wasserversorgung Werterhalt	600'492	3510 Einlage gem. Berechnungsblatt Wiederbeschaffungswerte	39'750	4510 Entnahme ordentliche Abschreibungen	1'868	29301 Wasserversorgung Werterhalt	1'209'954	
29302	Abwasserentsorgung Werterhalt	1'156'102	3510 ditto	65'636	4510 ditto	11'784	29302 Abwasserentsorgung Werterhalt	502'385	
29305	Liegenschaften Finanzvermögen	502'385	3510 Einlage gem. Berechnung	10'876	4510 Entnahme gem. Berechnung	10'876	29305 Liegenschaften Finanzvermögen	0	
294	Reserven	335'565		12'586		0		348'151	
29400	Zusätzliche Abschreibungen	335'565	3894 Einlage finanzpolitische Reserven	12'586	Entnahme finanzpolitische Reserven	0	29400	Zusätzliche Abschreibungen	348'151
296	Neubewertungsreserve Finanzvermögen	63'392	3896 Einlagen in Neubewertungsreserve	0	4896 Entnahmen aus der Neubewertungsreserve	0	296	Neubewertungsreserve Finanzvermögen	63'392
29600	Neubewertungsreserve FV	0	3896 Einlagen in Neubewertungsreserve	0	4896 Entnahmen aus der Neubewertungsreserve	0	29600	Neubewertungsreserve FV	0
29601	Schwankungsreserve	63'392	3866 Einlagen in Schwankungsreserve	0	4896 Entnahmen aus Schwankungsreserven	0	29601	Schwankungsreserve	63'392
299	Bilanzüberschuss/-Fehlbetrag	2'144'074	2990 Jahresergebnis Überschuss (+) Defizit (-)	118'761		77'304	299	Bilanzüberschuss/-Fehlbetrag	2'185'532

11.4 Rückstellungsspiegel

205 Kurzfristige Rückstellungen		Veränderung					
Konto	Bezeichnung	Buchwert	Veränderung			Buchwert	Kommentar
		31.12.2021	Bildung	Verwendung	Auflösung	31.12.2022	
20580	Kurzfristige Rückstellungen	162'650.05	-	-	-	162'650.05	

208 langfristige Rückstellungen		Veränderung					
Konto	Bezeichnung	Buchwert	Veränderung			Buchwert	Kommentar
		31.12.2021	Bildung	Verwendung	Auflösung	31.12.2022	
20890	Rückstellung Aufwendungen ER	-	-	-	-	-	

Total kurzfristige Rückstellungen	162'650.05	-	-	-	162'650.05
Total langfristige Rückstellungen	-	-	-	-	-
Total Rückstellungen	162'650.05	-	-	-	162'650.05

Eventualverbindlichkeit:

Die Einwohnergemeinde bestreitet aus dem Projekt Rückhaltebecken Allmid gegenüber Planung und Bauausführung Fakturen im Umfang von Total CHF 380'766.60. Ob und in welcher Höhe diese Fakturen schlussendlich bezahlt werden müssen, kann zum heutigen Zeitpunkt nicht genau abgeschätzt werden. Mit Hinblick auf das Vorsichtsprinzip, wurde im Jahr 2020 eine Rückstellung von CHF 162'650.05 gebildet.

11.5 Beteiligungsspiegel

Beteiligungen (im Sinne der öffentlichen Aufgabenerfüllung)										
Name, Sitz Rechtsform	Tätigkeitsgebiet	Nominalkapital (100%)	Eigentumsanteil	Stimmanteil - E: Exekutive - L: Legislative	Wesentliche Beteiligte	Buchwert per 31.12.	Anschaffungswert	Wesentliche Beteiligungen der Organisation	Rechnungslegungs-norm; Aussage zur Jahresrechnung	Spezifische Risiken
Gemeindeeigene Unternehmen (Anstalten) gem. Art. 64 Abs. 1 Bst. b GG										
Öffentlich-rechtliche Organisationen der interkommunalen Zusammenarbeit (Gemeindeverbände, Anstalten etc.)*										
Verband - Anzeiger Verwaltungskreis Thun	Herausgabe des amtlichen Anzeigers für die Gemeinden des Verwaltungskreises Thun . Ist ein offizielles Publikationsorgan der Gemeinden				Verbandsgemeinden				HRM2	GR-Mitglied oder Abteilungsleiter der Verwaltung
Gemeindeverband A RA Gürbetal	Art. 2 1. Der Verband besorgt im Auftrag der Verbandsgemeinden die Abwasserreinigung. Er plant, baut, betreibt, unterhält und erneuert die zu diesem Zweck erforderlichen Anlagen.				Verbandsgemeinden				HRM2	GR-Mitglied
Wasserversorgung Gemeindeverband Blattenheid	Der Verband bezweckt, die Verbandsmitglieder mit Trink- und Löschwasser zu beliefern. Er betreibt die dazu notwendigen Anlagen für die Beschaffung, die Bewirtschaftung, die Aufbereitung, den Transport, die Speicherung und die Übergabe des Wassers an die Verbandsmitglieder. Die Wasserabgabe an die Wasserbezüger und der Hydrantenlöschschutz sind Sache der Verbandsmitglieder.				Vereinsmitglied				HRM2	GR-Mitglied

Name, Sitz Rechtsform	Tätigkeitsgebiet	Nominalkapital (100%)	Eigenumsanteil	Stimmanteil - E: Exekutive - L: Legislative	Wesentliche Beteiligte	Buchwert per 31.12.	Anschaffungswert	Wesentliche Beteiligungen der Organisation	Rechnungslegungs-norm; Aussage zur Jahresrechnung	Spezifische Risiken
Juristische Personen des Privatrechts*										
Berner Heimatschutz	Art. 3 Der BHS will den Kanton als gewachsenen Lebensraum schützen, pflegen und unter Wahrung der Würde des Menschen sowie der Natur- und Kulturgüter weiterentwickeln.				Vereinsmitglied				OR	keine bestimmte Vertretung
Berner Wanderwege Bern	Pflege und Förderung des Wanderns, Erschliessung und Schutz der Landschaft mit Wanderwegen, Massnahmen zum Schutz des Wanderns				Vereinsmitglied				OR	keine bestimmte Vertretung
Förderverein Region Gantrisch	Der Verein hat zum Ziel, die nachhaltige Entwicklung (Wirtschaft, Ökologie und Gesellschaft) der Region Gantrisch zu fördern. Er übernimmt zu diesem Zweck den Aufbau und den Betrieb des 'Regionalen Naturparks Gantrisch' im Sinne des Bundesgesetzes über den Natur- und Heimatschutz.				Vereinsmitglied				OR	GR-Mitglied

Name, Sitz Rechtsform	Tätigkeitsgebiet	Nominalkapital (100%)	Eigentumsanteil	Stimmanteil - E: Exekutive - L: Legislative	Wesentliche Beteiligte	Buchwert per 31.12.	Anschaffungswert	Wesentliche Beteiligungen der Organisation	Rechnungslegungsnorm, Aussage zur Jahresrechnung	Spezifische Risiken
Juristische Personen des Privatrechts*										
Heilpädagogische Schule der Region Thun	Art. 12 Der Verein bezweckt die Führung einer konfessionell neutralen Schule, in der Kindern und Jugendlichen im Alter von 4 - 18 Jahren mit einer geistigen und gegebenenfalls mehrfachen Behinderung im Sinne des Gesetzes über die eidgenössische Invalidenversicherung durch fachkundige Lehrkräfte eine ihren Anlagen angemessene, individuelle und ganzheitliche Bildung, Erziehung sowie Förderung zukommt, ohne dass sie der Familie entzogen werden.				Vereinsmitglied				OR	keine bestimmte Vertretung
Kantonale Planungsgruppe Bern KPG	Art. 21 Der Verein informiert, instruiert und berät seine Mitglieder in den Bereichen Raumplanung, Baurecht, Umweltschutz und Finanzhaushalt des öffentlichen Gemeinwesens.				Vereinsmitglied				OR	GR-Mitglied
Kita Region Seftigen	Der Zweck des Vereins ist der Aufbau und die Führung einer Kindertagesstätte in Seftigen oder Umgebung. Diese Kindertagesstätte soll Kindern ab 2 Monate bis 12 Jahre eine pädagogisch gute familienergänzende Betreuung während des Tages bieten.				Vereinsmitglied				OR	GR-Mitglied
Previs Personalvorsorgestiftung Service Public	Versicherungskasse für die Arbeitnehmer der Gemeinden, öffentlich-rechtlicher Körperschaften und Institutionen mit öffentlichen Aufgaben mindestens im Rahmen des Bundesgesetzes über die berufliche Alters-, Hinterlassenen- und Invalidenvorsorge (BVVG).				Mitglied					

Name, Sitz Rechtsform	Tätigkeitsgebiet	Nominalkapital (100%)	Eigentumsanteil	Stimmanteil - E: Exekutive - L: Legislative	Wesentliche Beteiligte	Buchwert per 31.12.	Anschaffungswert	Wesentliche Beteiligungen der Organisation	Rechnungslegungs-norm; Aussage zur Jahresrechnung	Spezifische Risiken
Juristische Personen des Privatrechts*										
Regionale Verkehrskonferenz Oberland-West	Art. 2 Die RVK-OW ist in ihrem vom Regierungsrat festgelegten Gebiet der repräsentative Gesprächspartner des Kantons und der Transportunternehmungen in allen Fragen des öffentlichen Verkehrs. Die RVKOW nimmt die ihr von Art. 16 GGV übertragenen Aufgaben wahr. Die RVK-OW befasst sich mit der Verbesserung des nationalen und internationalen Eisenbahnan schlusses. Art. 4 Die RVK-OW begleitet in enger Zusammenarbeit mit den Transportunternehmungen der Region und dem Kanton den Tarifverbund Stämchartharte. Sie nimmt dabei die Interessen der betroffenen Gemeinden wahr. Art. 5 Der Regierungsrat kann der RVK-OW weitere Aufgaben übertragen.				Vereinsmitglied				OR	GR-Mitglied
Schw eizer Gemeindeverband	Der Verband fördert die Durchsetzung der gemeinsamen Interessen der Schw eizer Gemeinden als dritte föderative Kraft im Bundesstaat in Berücksichtigung ihrer unterschiedlichen Eigenart und unterstützt jegliche Bestrebungen zur Wahrung ihrer Autonomie und Selbstverwaltungsfähigkeit				Vereinsmitglied				OR	GR-Mitglied
Spitex oberes Gürbetal	Art. 3 Der Verein bietet der Bevölkerung der Mitgliedgemeinden ein umfassendes Angebot von Spitex-Leistungen an, wie sie im Leitbild des Vereins umschrieben sind.				Kollektivmitglied				OR	GR-Mitglied
Verband bernischer Gemeinden	Der Verband koordiniert und vertritt die Interessen der bernischen Gemeinden bei deren Aufgabenerfüllung				Vereinsmitglied				OR	GR-Mitglied
Verein Thuner Ferienpass	Der Verein bezweckt, den Schülerinnen und Schülern des Amtsbezirks Thun periodisch einen Ferienpass anzubieten.				Vereinsmitglied				OR	GR-Mitglied

Name, Sitz Rechtsform	Tätigkeitsgebiet	Nominalka- pital (100%)	Eigentums- anteil	Stimmanteil - E: Exekutive - L: Legislative	Wesentliche Beteiligte	Buchwert per 31.12.	Anschaffungs- wert	Wesentliche Beteiligungen der Organisation	Rechnungslegungs- norm; Aussage zur Jahresrechnung	Spezifische Risiken
Juristische Personen des Privatrechts*										
Volkswirtschaft Berner Oberland	Der Verein setzt sich für eine nachhaltige Entwicklung des Wirtschafts- und Lebensraumes Berner Oberland ein. In den vier Bereichen Wirtschaft, Bildung, Kultur und Dienstleistungen konzentriert sich der Verein auf die Verbesserung der Rahmenbedingungen und helfen bei der Lancierung von Projekten für eine zukunftsgerichtete Entwicklung mit.				Vereinsmitglied				OR	GR-Mitglied
Entwicklungsraum Thun	Der Verein fördert die Region als soziale, wirtschaftliche und ökologische Gemeinschaft sowie das regionale Bewusstsein der Gemeinden und ihrer Einwohnerinnen und Einwohner, unter Wahrung der Autonomie der Gemeinden und der übrigen Beteiligten. Er setzt sich ein für eine zweckmässige und wirkungsvolle Zusammenarbeit der Gemeinden innerhalb der Region und schafft dazu das nötige Vertrauen. Er vertritt die Gemeinden in überkommunalen Planungs- und Entwicklungsfragen gegenüber den zuständigen Stellen von Kanton und Bund. Er setzt sich gleichermassen für die Anliegen der Agglomeration Thun und des ländlichen Raumes der Region ein.				Vereinsmitglied				OR	GR-Mitglied

Name, Sitz Rechtsform	Tätigkeitsgebiet	Nominalka- pital (100%)	Eigentums- anteil	Stimmanteil - E: Exekutive - L: Legislative	Wesentliche Beteiligte	Buchwert per 31.12.	Anschaffungs- wert	Wesentliche Beteiligungen der Organisation	Rechnungslegungs- norm; Aussage zur Jahresrechnung	Spezifische Risiken
Mitgliedschaften in einfachen Gesellschaften, Kollektiv- und Kommanditgesellschaften*										
Regionale Kulturkonferenz Thun	Art. 41 Die RKK Thun nimmt für die Region Thun die Aufgaben wahr, die ihr durch das KFG zugewiesen sind, insbesondere die Ausarbeitung der Subventionsverträge gemäss Art. 13d KFG.				Mitglied				OR	GR-Mitglied
Vertragliche Beziehungen zur Erfüllung von Gemeindeaufgaben*										
Regionale Kadaversammelstelle Burgstein	Betrieb einer regionalen Kadaversammelstelle				Zusammenarbeits- vertrag				HRM2	GR-Mitglied
Schw eiz. Konferenz für Sozialhilfe (SKOS)	Förderung von Kompetenz, Koordination und Zusammenarbeit in der öffentlichen und privaten Sozialhilfe auf kommunaler, regionaler, kantonaler und eidg. Ebene				Mitglied				keine	keine bestimmte Vertretung
Wirtschaftsraum Thun (WRT)	Promotion des Wirtschaftsstandorts Region Thun				Vertragspartner				OR	GR-Mitglied

11.6 Gewährleistungsspiegel

Name, Sitz, Rechtsform	Eigentümer wesentliche Miteigentümer	Angaben zu den gesicherten Leistungen Art, Betrag, Verfall, Zinsangaben usw.	Zahlungsströme im Berichtsjahr	Spezifische zusätzliche Angaben
Privatrechtliche Unternehmen (nach OR/ZGB)				
Öffentlich-rechtliche Unternehmen (nach Gemeindegesetz)				
keine				
Öffentlich-rechtliche Verträge				
Previs Vorsorge, Wabern	Stiftung			Deckungsgrad im Jahr 2021 Service Public: 110,15% Comunitas: 109,12 % Strategie 30: 110,36 %
Weitere Verpflichtungen (Atlasten, Leasing usw.)				
Gemeindeanteil LA EL				Periodengerechte Abgrenzung nicht zwingend notwendig
Gemeindeanteil LA FAZU				Periodengerechte Abgrenzung nicht zwingend notwendig
Gemeindenanteil LA Sozialhilfe				Periodengerechte Abgrenzung nicht zwingend notwendig

11.7 Anlagespiegel

Einwohnergemeinde
Forst-Längenbühl

Anlagespiegel
Finanzvermögen

2022

		108 Finanzvermögen Sachanlagen				
		1080	1084	1086	1087	1089
		Grundstücke unüberbaut	Gebäude Finanzvermögen	Mobilien des Finanz- vermögens	Anlagen im Bau Finanzvermögen	Übrige Sachanlagen FV
Anschaffungskosten	Anlagewert	2.00	1'289'613.00	0.00		
	Zuwachs/ Zugänge		32'105.35			
	Abgänge					
	Umgliederungen					
	Anlagewert	2.00	1'321'718.35	0.00	0.00	0.00
kumulierte Wertberichtigungen	Stand per 01.01. 2022					
	Wertminderungen					
	Aufwertungen					
	Umgliederungen					
	Stand per 31.12. 2022	0.00	0.00	0.00	0.00	0.00
Buchwerte	Buchwert netto	2.00	1'321'718.35	0.00	0.00	0.00
	davon Anlagen in Leasing					
	Versicherungswerte					

		140 Sachanlagen Verwaltungsvermögen									
		1400	1401	1402	1403	1404	1405	1406	1407	1409	
		Grundstücke unbebaut	Strassen/ Verkehrswege	Wasserbau	Tiefbauten übrige	Hochbauten	Waldungen/ Alpen	Mobilien	Anlagen im Bau	Übrige Sachanlagen* (ohne 14099)	
Anschaffungskosten	Anlagewert		310'924.10	94'919.25	1'081'000.70	311'312.15			79'067.50		
	Zuwachs/ Zugänge	01.01. 2022			4'478.15	28'217.40			29'793.95		
	Abgänge	2022							70'472.60		
	Umgliederungen	2022									
kumulierte ordentliche Abschreibungen	Anlagewert	31.12. 2022	310'924.10	94'919.25	1'085'478.85	339'529.55	0.00	0.00	38'388.85	0.00	
	Stand per	01.01. 2022	-25'085.19	-11'464.30	-26'686.72	-31'067.30					
	Planmässige Abschreibungen	2022	7'773.04	1'896.70	13'651.57	13'581.25					
	Ausserplanmässige Abschreibungen	2022									
	Wertkorrekturen	2022									
	Stand per	31.12. 2022	-32'858.23	-13'361.00	-40'338.29	-44'648.55	0.00	0.00	0.00	0.00	
	Buchwert netto	31.12. 2022	0.00	278'065.87	81'558.25	1'045'140.56	294'881.00	0.00	0.00	38'388.85	0.00
Buchwerte	davon Anlagen in Leasing	31.12. 2022									
	Versicherungswerte	31.12. 2022									

* darin nicht enthalten ist das bestehende VV bei Einführung von HRM2:

	Saldo per 01.01. 2022	Kumulierte Wertberichtigungen	Saldo per 31.12.
Allgemeiner Haushalt	76'094.13	53'265.80	22'828.33
Total	76'094.13	53'265.80	22'828.33

		142 Immaterielle Anlagen VV		144 Darlehen VV	145 Beteiligungen VV	146 Investitionsbeiträge VV
		1420	1427	1441-1447	1452-1456	1460-1469
		Informatik	immat. Anlagen in Realisierung	Darlehen	Beteiligungen	Investitionen
Anschaffungskosten	Anlagewert	27'199.60			8'981.90	
	Zuwachs/ Zugänge		101'268.25			
	Abgänge				8'979.90	
	Umgliederungen					
	Anlagewert	27'199.60	0.00	0.00	2.00	0.00
kumulierte ordentliche Abschreibungen	Stand per 01.01. 2022	-5'439.92				
	Planmässige Abschreibungen	5'439.92	10'126.85			
	Ausserplanmässige Abschreibungen					
	Wertkorrekturen					
	Stand per 31.12. 2022	-10'879.84	0.00	0.00	0.00	0.00
	Buchwert netto	16'319.76	0.00	91'141.40	0.00	2.00
Buchwerte	davon Anlagen in Leasing					
	Versicherungswerte					

11.8 Kreditkontrolle
11.8.1 Verpflichtungskredite für Investitionen

GV = Gemeindeversammlung
 GR = Gemeinderat

UA = Urnabstimmung coronabedingt

Verpflichtungskreditkontrolle per 31.12.2022

Allgemeine Investitionen													
Bewilligungsdatum	Bewilligungsorgan	Kreditsumme Brutto	Kreditsumme Netto	Objektbezeichnung	Fibu-Konto-Nr.	Kumuliert e Ausgaben 01.01.2022 (inkl. MwSt.)	Investitionsausgaben Jahr 2022 (inkl. MwSt.)	Kummulierte Ausgaben 31.12.2022 (inkl. MwSt.)	Kummulierte Einnahmen 01.01.2022 (inkl. MwSt.)	Investitionseinnahmen Jahr 2022 (inkl. MwSt.)	Kummulierte Einnahmen 31.12.2022 (inkl. MwSt.)	Saldo (+) Restkredit (-) Kreditüber-tetung	Abrech-nungs-datum
22.06.2017	GV	97'500.00	97'500.00	Ortsplanungsrevision	7900.5290.01	47'021.80	30'795.65	77'817.45				19'682.55	
07.06.2018	GV	93'000.00	93'000.00	Sanierung Schulhaus Forst-Längenbühl	2170.5040.03	72'635.85		72'635.85				20'364.15	
04.09.2019	GR	49'877.10	49'877.10	Strassensanierung bim Wald	6150.5010.07	49'788.90		49'788.90				88.20	
31.07.2019	GR	19'000.00	19'000.00	Sanierung An-/Nebenbaute Allmid 3	10840.03	12'220.20		12'220.20				6'779.80	
31.03.2021	GR	34'000.00	34'000.00	Fassadensanierung Seermatt 7	0290.5040.01	25'076.50		25'076.50				8'923.50	12.01.2022
01.02.2021	GR	25'500.00	25'500.00	Informatik Primarschule	2120.5060.01	27'199.60		27'199.60				-1'699.60	
13.06.2021	UA	65'000.00	65'000.00	Sanierung Sportplatz MZG	2170.5030.01	65'810.05		65'810.05				-810.05	
31.08.2020	GV	165'000.00	165'000.00	Strassensanierung Allmid	6150.5010.08	75'419.55		75'419.55				89'580.45	
20.12.2020	UA	75'000.00	75'000.00	Sanierung Friedhofgebäude	7710.5040.01	60'722.35		60'722.35				14'277.65	
07.12.2021	GV	95'000.00	95'000.00	Elektronistationen Schulhaus und MZG	2170.5040.07	0.00	28'217.40	28'217.40				66'782.60	

Wasserversorgung

Bewilligungsdatum	Bewilligungsorgan	Kreditsumme Brutto	Kreditsumme Netto	Objektbezeichnung	Fibu-Konto-Nr.	Kummulierte Ausgaben 01.01.2022 (inkl. MwSt.)	Investitionsausgaben Jahr 2022 (inkl. MwSt.)	Kummulierte Ausgaben 31.12.2022 (inkl. MwSt.)	Kummulierte Einnahmen 01.01.2022 (inkl. MwSt.)	Investitionseinnahmen Jahr 2022 (inkl. MwSt.)	Kummulierte Einnahmen 31.12.2022 (inkl. MwSt.)	Saldo (+) Restkredit (-) Kreditüber-tetung	Abrech-nungs-datum
27.07.2011	GR	14'025.00	14'025.00	Projektiertung Sanierung Trinkwasserleitung Dittligen-Bach-Schulhaus und Kehrl-Chalbermoos-Halten	700.50104	22'234.35		22'234.35				-8'209.35	
22.03.2017	GR	14'000.00	14'000.00	Generelle Wasserversorgungsplanung GWP	7015290.01	9'256.70		9'256.70				4'743.30	
01.05.2019	GR	45'000.00	45'000.00	Erneuerung Trinkwasserleit. Allmid (GWP-Teilstrecke 1)	701503101	45'376.68		45'376.68				-376.68	
31.08.2020	GV	132'000.00	132'000.00	Ersatz Trinwasserleitung Allmid	701503102	110'720.85	4'822.95	115'543.80				16'456.20	
07.06.2022	GV	132'000.00	132'000.00	Sanierung Trinkwasserleitung Längmoos-Bärbüel	701503103	206'000.00	30'645.39	236'645.39				-104'645.39	

Kanalisation

Bewilligungsdatum	Bewilligungsorgan	Kreditsumme Brutto	Kreditsumme Netto	Objektbezeichnung	Fibu-Konto-Nr.	Kummulierte Ausgaben 01.01.2022 (inkl. MwSt.)	Investitionsausgaben Jahr 2022 (inkl. MwSt.)	Kummulierte Ausgaben 31.12.2022 (inkl. MwSt.)	Kummulierte Einnahmen 01.01.2022 (inkl. MwSt.)	Investitionseinnahmen Jahr 2022 (inkl. MwSt.)	Kummulierte Einnahmen 31.12.2022 (inkl. MwSt.)	Saldo (+) Restkredit (-) Kreditüber-tetung	Abrech-nungs-datum
22.06.2017	GV	810'000.00	810'000.00	Rückhaltmassnahmen Allmid	7201.5032.01	948'430.05		948'430.05				-138'430.05	
04.09.2019	GR	39'000.00	39'000.00	Sanierung Abwasserleitung Allmid-Breite (Projekterw.)	7201.5032.02	47'126.80	1'442.15	48'568.95				-9'568.95	

11.8.2 Nachkredite

In der Liste sind nur Beträge über Fr. 3'000.00

Konto	Budget	Rechnung	Überschreitung	Nachkredit		Datum	Begründung
				Gebunden	Kompetenz GR		
0220 Allgemeine Dienste, übrige 0220.3130.03 Honorare Dritter (externe Verwaltungsführung)	265'000.00	270'000.00	5'000.00		5'000.00		Der Kostenanteil für den Lermden wurde vergessen zu budgetieren.
0220 Allgemeine Dienste, übrige 0220.3132.01 Honorare externe Berater, Gutachter, Fachesperen	1'000.00	6'281.90	5'281.90		5'281.90	09.08.2017	Kosten des Notars für die Grundbuchung der Dienstbarkeiten für das Rückhaltebecken.
1400 Allgemeines Rechtswesen 1400.3130.03 Dienstleistungen Dritter (Bauwesen)	6'000.00	9'826.15	3'826.15		3'826.15		Durch die rege Bautätigkeit entstanden Mehrkosten für Fachberichte, Publikationen etc.. Auf der anderen Seite konnten Mehreinnahmen im Bauwesen von CHF 10'684.85 erzielt werden - Konto 1400.4210.02.
1400 Allgemeines Rechtswesen 1400.3612.01 Entschädigungen an Gemeinden (Regio BV)	36'400.00	43'742.75	7'342.75		7'342.75		Durch die rege Bautätigkeit entstanden Mehrkosten für die Dienstleistungen der Regio BV. Auf der anderen Seite konnten Mehreinnahmen im Bauwesen von CHF 10'684.85 erzielt werden - Konto 1400.4210.02.
2120 Primarschule 2120.3611.01 LA - Beiträge an Kanton (Lehrerbesoldungen)	281'050.00	314'281.10	33'231.10	33'231.10			Der Gemeindeanteil an die Lastenverteilung Lehrerbesoldungen ist höher ausgefallen.
2120 Primarschule 2120.3612.01 Entschädigungen an Gemeinden und Gemeindeverbände	51'720.00	55'293.40	3'573.40	3'573.40			Mehrkosten an die Schulkosten für besondere Massnahmen.
2170 Schulliegenschaften 2170.3144.01 Unterhalt Hochbauten	12'000.00	16'383.60	4'383.60		4'383.60		Dringend notwendige Reparaturarbeiten.
2170 Schulliegenschaften 2170.3300.41 Planmässige Abschreibungen Hochbauten	3'600.00	10'149.30	6'549.30		6'549.30		Die die ausgeführten Investitionen sind die Abschreibungen höher ausgefallen.
3410 Sport 3410.3143.01 Sanierung Badesteg		8'578.40	8'578.40		8'578.40	01.11.2022	Der Badesteg wurde vollumfänglich erneuert.
3410 Sport 3410.3640.50 WB Darlehen an private Unternehmen		8'979.90	8'979.90		8'979.90	18.05.2022	Abschreibung des Darlehens an die Schützengesellschaft, da der Verein aufgelöst worden ist.
6150 Gemeindestrassen	18'500.00	24'361.10	5'861.10		5'861.10	08.09.2022	Sanierung Gemeindegasse Kahlaacker-Geistacker.
6150.3141.01 Unterhalt Strassen und Verkehrswege							
7101 Wasserwerk (Gemeindebetrieb)	15'000.00	36'106.95	21'106.95		21'106.95		Wegen Leck mussten diverse Wasserleitungen repariert werden.
7101.3143.01 Unterhalte Wasserleitungen							
7201 Abwasserbeseitigung 7201.3632.01 Beiträge an Gemeinden und Gemeindeverbände	42'690.00	65'650.85	22'960.85	22'960.85			Die Betriebs- und Investitionsbeiträge an die ARA Gurbetal sind höher ausgefallen.
7410 Gewässerverbauungen 7410.3130.01 Gewässerunterhalt durch Dritte	4'000.00	17'948.85	13'948.85		13'948.85	01.02.2022	Mehrkosten für Wasserverbauungen.
9630 Liegenschaften des Finanzvermögens 9630.3439.02 Heizmaterial	3'000.00	9'228.80	6'228.80	6'228.80			Durch die Teuerung sind die Heizpreise massiv gestiegen und es wurde auch zu wenig dafür budgetiert.
9900 Nicht aufgeteilte Posten 9900.3894.01 Einlagen in finanzpolitische Reserve (übrige Abschreib.)		12'585.89	12'585.89	12'585.89			Da die Voraussetzungen erfüllt sind, mussten mehr übrige Abschreibungen (Einlage in die finanzpolitische Reserve) gemacht werden.
	739'960.00	909'398.94	169'438.94	78'580.04	90'858.90		

11.9 Weitere massgebende Angaben

11.9.1 Werterhaltungskosten Einlage in die SF Werterhalt Wasserversorgung

Wiederbeschaffungswert, Werterhaltungskosten und Einlage in die Spezialfinanzierung Werterhalt für Wasserversorgungsanlagen ¹

Rechnungsjahr: 2022

Masserversorgung: 3636 Forst-Längenbühl

Kontaktperson: Markus Jutzeler

Telefon: 033 359 59 32

Datengrundlagen	Geschätzt		②	③	④	⑤	⑥
	x	GWP					
Anlagenbuchhaltung							
Anlageteile							
1. Wasserfassungen					50	2.00%	-
2. Aufbereitungsanlagen					33	3.00%	-
3. Pumpwerke, Druckreduzier- und Messschächte					50	2.00%	-
4. Reservoir					66	1.50%	-
5. Leitungen und Hydranten			3'180'000		80	1.25%	39'750
6. Mess-, Steuerungs-, Fernwirkanlagen					20	5.00%	-
7. Einkaufssummen, einmalige Konzessionsabgaben ³							-
Total 1 - 7			3'180'000				39'750

⑦ Bestand Verwaltungsvermögen in Franken	182'355	in Prozent von ③: (100*⑦/③)	6%
⑧ Bestand Spezialfinanzierung Werterhalt in Franken	638'374	in Prozent von ③: (100*⑧/③)	20%



Bemerkungen:

⑨ Gewählter Einlagesatz in Prozent ⁵	100%
⑩ berechnete Einlage in SF Werterhalt in Franken (⑥ x ⑨)	39'750
Einmalige Anschlussgebühren, an Einlage angerechnet ⁶	-
Einlage Spezialfinanzierung abzüglich Anschlussgebühren	39'750
① Anzahl Einwohner im Versorgungsgebiet	720
② Einlage pro Einwohner in Franken (⑩ / ①)	55

Datum: 31.12.2022

Unterschrift:

11.9.2 Werterhaltungskosten und Einlage in die SF Werterhalt Abwasseranlagen

Wiederbeschaffungswert, Werterhaltungskosten und Einlage in die Spezialfinanzierung Werterhalt für die kommunalen Abwasseranlagen und gegebenenfalls den Gemeindeanteil an den regionalen Anlagen ¹

Rechnungsjahr: 2022

Gemeinde: 3636 Forst-Längenbühl

Kontaktperson: Markus Jutzeler

Telefon: 033 359 59 32

E-Mail:

Aktualisierungsjahr:

Datengrundlagen Gemeinde AWA Anlagenbuchhaltung 2016

Datengrundlagen Verband AWA Anlagenbuchhaltung 2016

1. Gemeindeanlagen

	① Wieder- beschaffungswert in Fr.	② Nutzungsdauer in Jahren	③ Erneuerungsrate in % (100/②)	④ Werterhaltungskosten in Fr./a (①*③)	⑤ Einlage- satz ² %	⑥ Einlage in die Spezialfinanzierung in Fr./a (④*⑤)
1.1 Kanalisationen	5'031'000	80	1.25%	62'888	60%	37'733
1.2 Spezialbauwerke		50	2.00%	-	60%	-
1.3 Abwasserreinigungsanlagen		33	3.00%	-		-
Total 1 (1.1 - 1.3) bzw. mittlerer Einlagesatz (Spalte ⑤)	5'031'000			62'888	60%	37'733

2. Gemeindeanteil an regionalen Anlagen ³

2.1 Kanalisationen	1'450'700	80	1.25%	18'134	60%	10'880
2.2 Spezialbauwerke		50	2.00%	-		-
2.3 Abwasserreinigungsanlagen	945'750	33	3.00%	28'373	60%	17'024
Total 2 (2.1 - 2.3) bzw. mittlerer Einlagesatz (Spalte ⑤)	2'396'450			46'506	60%	27'904

Total 1 + 2 bzw. mittlerer Einlagesatz (Spalte ⑤)

	7'427'450			109'394	60%	65'636
--	------------------	--	--	----------------	------------	---------------

Einmalige Anschlussgebühren, an Einlage angerechnet ⁴

Einlage Spezialfinanzierung abzüglich Anschlussgebühren

⑦ Stand Verwaltungsvermögen	90'1'174					
⑧ Stand Spezialfinanzierung Werterhalt	1'209'954					
						Höchstens Fr. 200 / EW ¹
						EW ⁶
						720
						Fr./EW
						91

Bemerkungen:

Datum:

31. Dez 22

Unterschrift:



	Bestand 1.1	Zuwachs	Abgang	Bestand 31.12.
Aktiven	6'249'495.77	11'851'798.41	11'904'991.41	6'196'302.77
10 Finanzvermögen	4'405'396.27	11'688'040.66	11'765'460.18	4'327'976.75
100 Flüssige Mittel und kurzfristige Geldanlagen	2'205'130.52	5'782'015.35	5'796'830.72	2'190'315.15
1000 Kasse	2'096.45	19'739.05	20'462.85	1'372.65
10000 Kasse	2'096.45	19'739.05	20'462.85	1'372.65
10000.01 Kasse	2'096.45	19'739.05	20'462.85	1'372.65
1001 Post	272'656.92	1'451'227.05	1'553'230.43	170'653.54
10010 Post Geschäftskonten	272'656.92	1'451'227.05	1'553'230.43	170'653.54
10010.01 Postcheck 30-17558-2	272'656.92	1'451'227.05	1'553'230.43	170'653.54
1002 Bank	1'930'377.15	4'311'049.25	4'223'137.44	2'018'288.96
10020 Bankkontokorrente	1'930'377.15	4'311'049.25	4'223'137.44	2'018'288.96
10020.01 Bankkontokorrent RB Gürbe 16100.01	65'153.10	3'230'530.75	2'853'099.04	442'584.81
10020.02 Bankkontokorrent AEK Thun 566.640.06	1'502'143.65	1'080'450.15	1'370'038.40	1'212'555.40
10020.03 Bankkonto RB Gürbe 16100.40	94'189.15	23.55		94'212.70
10020.04 Bankkonto AEK Thun 296.165.02	268'891.25	44.80		268'936.05
101 Forderungen	905'802.90	5'873'183.46	5'966'623.20	812'363.16
1010 Forderungen aus Lieferungen und Leistungen an Dritte	81'551.90	512'267.24	557'168.55	36'650.59
10100 Forderungen aus Lieferungen und Leistungen	81'551.90	512'267.24	557'168.55	36'650.59
10100.01 Debitoren, diverse	34'750.15	14'112.29	38'879.40	9'983.04
10100.10 Debitorensammelkonto, Gebührenerfassung	45'550.75	379'806.10	398'689.30	26'667.55
10100.20 Debitorensammelkonto Mietzinse	1'251.00	118'348.85	119'599.85	



	Bestand 1.1	Zuwachs	Abgang	Bestand 31.12.
1011	2'838.80	27'461.90	27'239.90	3'060.80
Kontokorrente mit Dritten				
10110	2'838.80	27'461.90	27'239.90	3'060.80
10110.01	2'838.80	27'239.90	27'239.90	3'060.80
10110.02		222.00		
1012	535'226.45	5'047'879.55	5'074'476.40	508'629.60
Steuerforderungen				
10120	535'226.45	5'047'879.55	5'074'476.40	508'629.60
Forderungen allgemeine Gemeindesteuern				
10120.01	261'703.50	1'286'587.55	1'337'798.30	210'492.75
10120.02	291'948.05	1'231'632.40	1'227'269.70	296'310.75
10120.10	2'388.65	1'306'694.00	1'304'553.85	4'528.80
10120.11	-113.75	1'220'565.60	1'204'854.55	15'597.30
10120.99	-20'700.00	2'400.00		-18'300.00
1014	286'137.10	262'626.57	286'216.95	262'546.72
Transferforderungen				
10140	286'137.10	262'626.57	286'216.95	262'546.72
10140.01	286'137.10	262'626.57	286'216.95	262'546.72
1019	48.65	22'948.20	21'521.40	1'475.45
Übrige Forderungen				
10190	48.65	8'328.65	8'328.65	48.65
10190.01	48.65	48.65	48.65	48.65
10190.02		8'280.00	8'280.00	
10192	14'619.55	14'619.55	13'192.75	1'426.80
MWST Vorsteuerguthaben				
10192.10	7'350.00	7'350.00	6'064.10	1'285.90
10192.20	7'269.55	7'269.55	7'128.65	140.90



	Bestand 1.1	Zuwachs	Abgang	Bestand 31.12.
104 Aktive Rechnungsabgrenzungen	686.00	706.00	686.00	706.00
1043 Aktive Rechnungsabgrenzungen Transfer der ER	686.00	706.00	686.00	706.00
10430 RA Transfers der Erfolgsrechnung	686.00	706.00	686.00	706.00
10430.01 Aktive RA Transfer der ER	686.00	706.00	686.00	706.00
106 Vorräte	3'961.85	30.50	1'320.26	2'672.09
1060 Vorräte	3'961.85	30.50	1'320.26	2'672.09
10600 Vorräte	3'961.85	30.50	1'320.26	2'672.09
10600.01 Vorräte Kehrriechtkleber	3'961.85	30.50	1'320.26	2'672.09
107 Finanzanlagen	200.00			200.00
1070 Aktien und Anteilscheine	200.00			200.00
10700 Aktien und Anteilscheine	200.00			200.00
10700.01 Anteilschein RB Gürbe	200.00			200.00
108 Sachanlagen FV	1'289'615.00	32'105.35		1'321'720.35
1080 Grundstücke FV	2.00			2.00
10800 Grundstücke FV	2.00			2.00
10800.01 Dittligsee GBR Nr. 54	1.00			1.00
10800.02 Land/Schilfgürtel GBR. Nr. 277	1.00			1.00
1084 Gebäude FV	1'289'613.00	32'105.35		1'321'718.35
10840 Gebäude FV	1'289'613.00	32'105.35		1'321'718.35
10840.01 Bootshaus, Platz GBR. Nr. 264	1.00			1.00
10840.02 Gemeindehaus Seematte 77, 2/3-Anteil	661'462.00			661'462.00



	Bestand 1.1	Zuwachs	Abgang	Bestand 31.12.
10840.03 Wohnhaus Allmid 3	628'150.00	32'105.35		660'255.35
14 Verwaltungsvermögen	1'844'099.50	163'757.75	139'531.23	1'868'326.02
140 Sachanlagen VW	1'813'357.92	62'489.50	114'984.56	1'760'862.86
1401 Strassen / Verkehrswege	285'838.91		7'773.04	278'065.87
14010 Strassen / Verkehrswege	285'838.91		7'773.04	278'065.87
14010.01 Strassen	310'924.10			310'924.10
14010.99 WB Strassen / Verkehrswege allgemeiner Haushalt	-25'085.19		7'773.04	-32'858.23
1402 Wasserbau	83'454.95		1'896.70	81'558.25
14020 Wasserbau	83'454.95		1'896.70	81'558.25
14020.01 Wasserbau	94'919.25			94'919.25
14020.99 WB Wasserbau	-11'464.30		1'896.70	-13'361.00
1403 Tiefbauten	1'054'313.98	4'478.15	13'651.57	1'045'140.56
14031 Tiefbauten Wasserwerk	142'695.11	4'478.15	1'867.99	145'305.27
14031.01 Wasserversorgungsanlagen	144'960.60	4'478.15		149'438.75
14031.99 WB Tiefbauten Wasserwerk	-2'265.49		1'867.99	-4'133.48
14032 Tiefbauten Abwasserbeseitigung	911'618.87		11'783.58	899'835.29
14032.01 Kanalisationsanlage	936'040.10			936'040.10
14032.99 WB Tiefbauten Abwasserbeseitigung	-24'421.23		11'783.58	-36'204.81
1404 Hochbauten	280'244.85	28'217.40	13'581.25	294'881.00
14040 Hochbauten	280'244.85	28'217.40	13'581.25	294'881.00
14040.01 Hochbauten gemäss Detailverzeichnis	311'312.15	28'217.40		339'529.55
14040.99 WB Hochbauten	-31'067.30		13'581.25	-44'648.55



	Bestand 1.1	Zuwachs	Abgang	Bestand 31.12.
1407 Anlagen im Bau	79'067.50	29'793.95	70'472.60	38'388.85
14070 Allgemeiner Haushalt	70'472.60		70'472.60	
14070.01 Anlagen im Bau allg. Haushalt	70'472.60		70'472.60	
14071 Wasserversorgung	8'594.90	28'454.90		37'049.80
14071.01 Anlagen im Bau Wasser	8'594.90	28'454.90		37'049.80
14072 Abwasserentsorgung	1'339.05	1'339.05		1'339.05
14072.01 Anlagen im Bau Abwasser	1'339.05	1'339.05		1'339.05
1409 Bestehendes VV	30'437.73		7'609.40	22'828.33
14090 Bestehendes VV	30'437.73		7'609.40	22'828.33
14099.01 Bestehendes VV allgemeiner Haushalt	76'094.13			76'094.13
14099.09 Wertberichtigung best. VV allgemeiner Haushalt	-45'656.40		7'609.40	-53'265.80
142 Immaterielle Anlagen	21'759.68	101'268.25	15'566.77	107'461.16
1420 Allgemeiner Haushalt	21'759.68		5'439.92	16'319.76
14200 Informatik	21'759.68		5'439.92	16'319.76
14200.01 Informatik Primarschule	27'199.60			27'199.60
14200.99 WB Informatik	-5'439.92		5'439.92	-10'879.84
1429 Immaterielle Anlagen		101'268.25	10'126.85	91'141.40
14290 Immaterielle Anlagen		101'268.25	10'126.85	91'141.40
14290.01 Ortsplanungsrevision		101'268.25		101'268.25
14290.99 Wertberichtigung Immaterielle Anlagen			10'126.85	-10'126.85



	Bestand 1.1	Zuwachs	Abgang	Bestand 31.12.
144 Darlehen	8'981.90		8'979.90	2.00
1445 Darlehen an private Unternehmungen	8'981.90		8'979.90	2.00
14450 Darlehen an private Unternehmungen	8'981.90		8'979.90	2.00
14450.01 Namenaktien AVAG	1.00			1.00
14450.02 Anteilschein NOSS Spiez	1.00			1.00
14450.03 Darlehen an Schützen Forst-Längenbühl	8'979.90		8'979.90	
Passiven	6'249'495.77	3'617'382.85	3'670'575.85	6'196'302.77
20 Fremdkapital	633'975.81	3'360'839.74	3'529'758.42	465'057.13
200 Laufende Verbindlichkeiten	418'597.18	3'338'237.19	3'506'955.07	249'879.30
2000 Laufende Verbindl. aus Lief. u. Leistungen von Dritten	340'411.53	2'795'563.94	2'924'887.87	211'087.60
20000 Laufende Verbindl. aus Lief. u. Leistungen von Dritten	340'411.53	2'763'813.99	2'893'137.92	211'087.60
20000.01 Kreditorensammelkonto	339'946.48	2'572'263.24	2'701'369.97	210'839.75
20000.10 Kreditoren, diverse	465.05	191'550.75	191'767.95	247.85
20001 Kreditoren Sozial- und Personalversicherungen	31'749.95	31'749.95	31'749.95	
20001.01 Abrechnungskonto Sozialversicherungsbeiträge		14'574.65	14'574.65	
20001.02 Abrechnungskonto Unfallversicherung		2'660.00	2'660.00	
20001.03 Abrechnungskonto Sachversicherung		8'642.05	8'642.05	
20001.04 Abrechnungskonto Pensionskassenbeiträge		4'317.60	4'317.60	
20001.06 Kreditor Familienausgleichskasse		1'555.65	1'555.65	
2002 Steuern	16'257.70	16'257.70	16'257.70	
20022 Steuerschulden MWST	16'257.70	16'257.70	16'257.70	
20022.10 MWST Wasser	4'565.60	4'565.60	4'565.60	
20022.20 MWST Abwasser	11'692.10	11'692.10	11'692.10	



	Bestand 1.1	Zuwachs	Abgang	Bestand 31.12.
2005	Interne Kontokorrente	526'415.55	565'809.50	38'791.70
20051	Abrechnungskonten ordentl. Staats- und Gemeindesteuern			
20051.01	Abrechnungskonten ordentl. Staats- und Gemeindesteuern		41'121.75 41'121.75	
20053	Abrechnungskonten Löhne	161'639.20	159'911.40	38'791.70
20053.01	Abrechnungskonto Lohnverarbeitung	161'639.20	159'911.40	38'791.70
20054	Abrechnungskonten Zahlungsverkehr	364'776.35	364'776.35	
20054.02	Abrechnungskonto ESR-Eingänge	364'756.35	364'756.35	
20054.03	Differenzkonto ESR	20.00	20.00	
204	Passive Rechnungsabgrenzung	17'328.00	18'588.20	17'328.00
2043	Transfers der Erfolgsrechnung	9'788.00	9'797.20	9'788.00
2043	RA Transfers der Erfolgsrechnung	9'788.00	9'797.20	9'788.00
20430.01	RA Transfers der Erfolgsrechnung	9'788.00	9'797.20	9'788.00
2044	Finanzaufwand / Finanzertrag	7'540.00	8'791.00	7'540.00
20440	RA Finanzaufwand / Finanzertrag	7'540.00	8'791.00	7'540.00
20440.02	Vorauszahlungen Mietzinse	7'540.00	8'791.00	7'540.00
205	Kurzfristige Rückstellungen			162'650.05
2058	Kurzfristige Rückstellungen der Investitionsrechnung			162'650.05
20580	Kurzfr. Rückstellungen für Sachanlagen der IR			162'650.05
20580.01	Rückstellungen Aufwendungen Investitionsrechnung			162'650.05



	Bestand 1.1	Zuwachs	Abgang	Bestand 31.12.
209 Verbindl. gegenüber Spezialfinanz. und Fonds im FK	34'140.38	5'274.55	4'215.15	35'199.78
2092 Verbindlichkeiten gegenüber Legaten und Stiftungen	34'140.38	5'274.55	4'215.15	35'199.78
20920 Verbindlichkeiten gegenüber Legaten und Stiftungen	34'140.38	5'274.55	4'215.15	35'199.78
20920.01 Gde-Verband Anzeiger Verwaltungskreis Thun	8'734.27	2'013.10	2'494.00	8'253.37
20920.02 Spenden/Veranstaltungen Schule	22'336.96	3'256.85	1'721.15	23'872.66
20920.03 Spenden Seesanierung	3'069.15	4.60		3'073.75
29 Eigenkapital	5'615'519.96	256'543.11	140'817.43	5'731'245.64
290 Verpfl. bzw. Vorsch. gegenüber Spezialfinanzierungen	813'509.99	8'934.02	38'986.30	783'457.71
2900 Spezialfinanzierungen im Eigenkapital	813'509.99	8'934.02	38'986.30	783'457.71
29001 Verpflichtungen / Vorschüsse Wasserwerk	149'306.13		13'021.00	136'285.13
29001.01 Spezialfinanzierung RA Wasser	149'306.13		13'021.00	136'285.13
29002 Verpflichtungen / Vorschüsse Abwasserbeseitigung	473'758.55		21'735.53	452'023.02
29002.01 Spezialfinanzierung RA Abwasser	473'758.55		21'735.53	452'023.02
29003 Verpflichtungen / Vorschüsse Abfall	113'204.57		4'229.77	108'974.80
29003.01 Spezialfinanzierung RA Abfall	113'204.57		4'229.77	108'974.80
29005 Feuerwehr	77'240.74	8'934.02		86'174.76
29005.01 Feuerwehrfonds (einseitig)	77'240.74	8'934.02		86'174.76
293 Vorfinanzierungen	2'258'979.03	116'261.85	24'527.42	2'350'713.46
2930 Vorfinanzierungen	2'258'979.03	116'261.85	24'527.42	2'350'713.46
29301 Vorfinanzierungen Wasserwerk	600'491.96	39'750.00	1'867.99	638'373.97
29301.01 Spezialfinanzierung Werterhaltung Wasseranlagen	600'491.96	39'750.00	1'867.99	638'373.97



	Bestand 1.1	Zuwachs	Abgang	Bestand 31.12.
29302 Vorfinanzierungen Abwasserentsorgung	1'156'102.07	65'636.00	11'783.58	1'209'954.49
29302.01 Spezialfinanzierung Werterhaltung Abwasser Gemeinde	747'536.17	37'733.00	11'783.58	773'485.59
29302.02 Spezialfinanzierung Werterhaltung Abwasser ARAG	408'565.90	27'903.00		436'468.90
29305 Vorfinanzierungen Unterhalt Liegenschaften FV	502'385.00	10'875.85	10'875.85	502'385.00
29305.01 Vorfinanzierungen Unterhalt Liegenschaften FV	502'385.00	10'875.85	10'875.85	502'385.00
294 Reserven	335'564.94	12'585.89		348'150.83
2940 Finanzpolitische Reserven	335'564.94	12'585.89		348'150.83
29400 Zusätzliche Abschreibungen	335'564.94	12'585.89		348'150.83
29400.01 Zusätzliche Abschreibungen	335'564.94	12'585.89		348'150.83
296 Neubewertungsreserve Finanzvermögen	63'391.80			63'391.80
2960 Neubewertungsreserve Finanzvermögen	63'391.80			63'391.80
29601 Schwankungsreserve	63'391.80			63'391.80
29601.01 Schwankungsreserve	63'391.80			63'391.80
299 Bilanzüberschuss / -fehlbetrag	2'144'074.20	118'761.35	77'303.71	2'185'531.84
2990 Jahresergebnis	77'303.71	41'457.64	77'303.71	41'457.64
29900 Jahresergebnis	77'303.71	41'457.64	77'303.71	41'457.64
29900.01 Jahresergebnis	77'303.71	41'457.64	77'303.71	41'457.64
2999 Kumulierte Ergebnisse der Vorjahre	2'066'770.49	77'303.71		2'144'074.20
29990 Kumulierte Ergebnisse der Vorjahre	2'066'770.49	77'303.71		2'144'074.20
29990.01 Kumulierte Ergebnisse Vorjahre	2'066'770.49	77'303.71		2'144'074.20



Bezeichnung	Rechnung 2022		Budget 2022		Rechnung 2021	
	Aufwand	Ertrag	Aufwand	Ertrag	Aufwand	Ertrag
0 Allgemeine Verwaltung	417'717.81	16'511.40	457'250.00	16'800.00	374'644.90	16'613.15
01 Legislative und Exekutive	86'009.11		124'750.00		67'960.03	
011 Legislative	9'746.10		12'210.00		8'601.10	
0110 Legislative	9'746.10		12'210.00		8'601.10	
3000.01 Löhne, Tag- und Sitzungsgelder an Behörden und Komm.	1'800.00		2'060.00		1'360.00	
3100.01 Büromaterial	590.00		500.00		478.00	
3130.01 Dienstleistungen Dritter	3'446.60		4'550.00		2'885.90	
3132.01 Honorare externe Berater, Gutachter, Fachexperten etc.	3'909.50		5'100.00		3'877.20	
012 Exekutive	76'263.01		112'540.00		59'358.93	
0120 Exekutive	76'263.01		112'540.00		59'358.93	
3000.01 Löhne, Tag- und Sitzungsgelder Gemeinderat	45'369.00		68'000.00		37'818.75	
3000.02 Löhne, Tag- und Sitzungsgelder an Behörden und Komm.	4'631.50		6'160.00		12'502.50	
3000.03 Löhne Gratulationsbesuche	1'050.00		1'480.00		950.00	
3050.01 AG-Beiträge AHV, IV, EO, ALV, Verwaltungskosten	1'855.65		2'900.00		1'894.80	
3053.01 AG-Beiträge an Unfallversicherungen	129.30		150.00		133.30	
3054.01 AG-Beiträge an Familienausgleichskasse	417.95		720.00		456.10	
3090.01 Aus- und Weiterbildung des Personals	790.00		500.00		150.00	
3113.01 Hardware	9'410.30		9'850.00			
3118.01 Immaterielle Anlagen (Software)	541.60		930.00			
3130.01 Dienstleistungen Dritter (Honorare EDV-Support)	1'245.30		920.00			
3170.01 Reisekosten und Spesen	965.91		2'000.00		501.43	
3199.01 Gemeinderatskredit	7'118.90		15'000.00		2'229.05	
3199.02 Geburtstags- und Jubiläumsgeschenke	1'565.00		1'630.00		1'335.00	
3199.03 Behördenessen	1'172.60		2'300.00		1'388.00	



Bezeichnung	Rechnung 2022		Budget 2022		Rechnung 2021	
	Aufwand	Ertrag	Aufwand	Ertrag	Aufwand	Ertrag
02 Allgemeine Dienste	331'708.70	16'511.40	332'500.00	16'800.00	306'684.87	16'613.15
022 Allgemeine Dienste, übrige	321'557.15	16'511.40	315'340.00	16'800.00	294'540.79	16'613.15
0220 Allgemeine Dienste, übrige	321'557.15	16'511.40	315'340.00	16'800.00	294'540.79	16'613.15
3090.01 Aus- und Weiterbildung des Personals	355.40					
3100.01 Büromaterial	2'190.40		2'820.00		1'829.80	
3101.01 Betriebs- und Verbrauchsmaterial	147.80		200.00		336.80	
3102.01 Drucksachen, Publikationen	2'379.00		3'800.00		2'844.70	
3110.01 Büromöbel und -geräte	756.15		800.00		2'236.75	
3111.01 Maschinen, Geräte und Fahrzeuge			200.00		416.50	
3113.01 Hardware						
3118.01 Immaterielle Anlagen (Software)	11'297.30		9'600.00		9'366.55	
3130.01 Dienstleistungen Dritter (Honorare EDV-Support)	7'703.45		6'800.00		5'063.80	
3130.02 Dienstleistungen Dritter (Porti, Telefon, Gebühren)	3'184.30		3'800.00		2'791.44	
3130.03 Honorare Dritter (externe Verwaltungsführung)	270'000.00		265'000.00		249'843.30	
3132.01 Honorare externe Berater, Gutachter, Fachexperten etc.	6'281.90		1'000.00		480.00	
3134.01 Sachversicherungsprämien	3'639.45		3'700.00		3'639.45	
3150.01 Unterhalt Büromöbel und -geräte	383.10		300.00			
3170.01 Reisekosten und Spesen			300.00			
3611.01 Entschädigungen an Kantone und Konkordate	11'237.50		15'000.00		13'665.50	
3632.01 Beiträge an Gemeinden und Gemeindeverbände	2'001.40		2'020.00		2'026.20	
4260.01 Rückerstattungen Dritter		111.40		400.00		213.15
4612.01 Verrechnete Dienstleistungen (Spezialfinanzierungen)		16'400.00		16'400.00		16'400.00
029 Verwaltungsliegenschaften	10'151.55		17'160.00		12'144.08	
0290 Verwaltungsliegenschaften	10'151.55		17'160.00		12'144.08	
3101.01 Betriebs- und Verbrauchsmaterial	31.40		100.00			
3120.01 Ver- und Entsorgung Liegenschaften VV	2'154.49		3'500.00		4'034.47	
3134.01 Sachversicherungsprämien	1'638.00		1'800.00		1'655.75	
3144.01 Unterhalt Hochbauten (Gebäude)			5'300.00		249.75	
3151.01 Unterh. Apparate, Maschinen, Geräte, Fahrzeuge, Werkzeuge	1'164.60		100.00		1'041.05	
3300.41 Planmässige Abschreibungen Hochbauten (neu)	1'003.06		2'200.00		1'003.06	
3910.01 Interne Verrechnung von Dienstleistungen	4'160.00		4'160.00		4'160.00	



Bezeichnung	Rechnung 2022		Budget 2022		Rechnung 2021	
	Aufwand	Ertrag	Aufwand	Ertrag	Aufwand	Ertrag
1 Öffentliche Ordnung und Sicherheit, Verteidigung	125'626.21	95'997.70	132'300.00	86'150.00	118'193.90	92'455.20
11 Öffentliche Sicherheit	465.60		470.00		467.40	
111 Polizei	465.60		470.00		467.40	
1110 3631.01 Pauschalierung der Interventionskosten	465.60		470.00		467.40	
14 Allgemeines Rechtswesen	56'974.45	38'714.50	56'900.00	23'000.00	43'235.30	28'591.50
140 Allgemeines Rechtswesen	56'974.45	38'714.50	56'900.00	23'000.00	43'235.30	28'591.50
1400 Allgemeines Rechtswesen	56'974.45	38'714.50	56'900.00	23'000.00	43'235.30	28'591.50
3130.01 Dienstleistungen Dritter (Einwohnerkontrolle)	1'081.80		2'500.00		638.40	
3130.02 Dienstleistungen Dritter (Geometer)	2'323.75		12'000.00		2'596.30	
3130.03 Dienstleistungen Dritter (Bauwesen)	9'826.15		6'000.00		5'043.60	
3612.01 Entschädigungen an Gemeinden (RegioBV)	43'742.75		36'400.00		34'957.00	
4210.01 Gebühren für Amtshandlungen (Verwaltung)		3'029.65		4'000.00		2'895.25
4210.02 Gebühren für Amtshandlungen (Bauwesen)		35'684.85		19'000.00		25'696.25
15 Feuerwehr	57'283.20	57'283.20	63'150.00	63'150.00	63'863.70	63'863.70
150 Feuerwehr	57'283.20	57'283.20	63'150.00	63'150.00	63'863.70	63'863.70
1500 Feuerwehr	57'283.20	57'283.20	63'150.00	63'150.00	63'863.70	63'863.70
3120.01 Ver- und Entsorgung Liegenschaften VV	215.37		200.00		205.40	
3134.01 Sachversicherungsprämien	161.60		200.00		164.05	
3144.01 Unterhalt Hochbauten (Gebäude)	821.21		200.00			
3181.01 Tatsächliche Forderungsverluste (Feuerwehersatzabg.)	285.00		1'000.00		1'264.45	
3612.01 Entschädigungen an Gemeinden (FW Uetendorf)	46'866.00		47'250.00		45'945.00	
4200.01 Ersatzabgaben		57'167.35		63'000.00		63'772.25
4409.01 Verrechnete Zinse und Zinsaufwand (SF)		115.85		150.00		91.45
9010.00 Ertragsüberschuss (Gewinn)	8'934.02		14'300.00		16'284.80	

Bezeichnung	Rechnung 2022		Budget 2022		Rechnung 2021	
	Aufwand	Ertrag	Aufwand	Ertrag	Aufwand	Ertrag
16 Verteidigung	10'902.96		11'780.00		10'627.50	
161 Militärische Verteidigung	122.55		130.00		125.75	
1610 Militärische Verteidigung	122.55		130.00		125.75	
3636.01 Kostenanteil Schiessbetrieb (Beitrag an Schützenges.)	122.55		130.00		125.75	
162 Zivile Verteidigung	10'780.41		11'650.00		10'501.75	
1620 Zivilschutz	9'404.51		10'200.00		9'192.20	
3120.01 Ver- und Entsorgung Liegenschaften VV	1'376.91		1'500.00		556.15	
3144.01 Unterhalt Zivilschutzanlagen					494.35	
3612.01 Entschädigungen an Gemeinden und Gemeindeverbände	8'027.60		8'700.00		8'141.70	
1627 Regionaler Führungsstab	1'375.90		1'450.00		1'309.55	
3612.01 Entschädigungen an Gemeinden und Gemeindeverbände	1'375.90		1'450.00		1'309.55	
2 Bildung	903'589.91	268'295.95	910'950.00	313'230.00	831'468.27	249'425.85
21 Obligatorische Schule	903'589.91	268'295.95	910'950.00	313'230.00	831'468.27	249'425.85
211 Eingangsstufe	76'454.64	29'947.35	83'930.00	35'640.00	79'506.50	34'752.05
2110 Kindergarten	76'454.64	29'947.35	83'930.00	35'640.00	79'506.50	34'752.05
3104.01 Lehrmittel	2'735.29		2'820.00		2'488.70	
3130.01 Schülertransporte	244.30		500.00		143.50	
3171.01 Exkursionen, Schulreisen und Lager	112.20		300.00		269.50	
3611.01 LA-Beiträge an Kanton (Lehrerbildungen)	73'362.85		80'310.00		76'604.80	
4611.01 Entschädigungen v. Kantonen und Konkordaten		29'947.35		35'640.00		34'752.05
212 Primarstufe	420'904.85	138'218.10	393'640.00	156'440.00	399'802.32	132'091.60
2120 Primarstufe	420'904.85	138'218.10	393'640.00	156'440.00	399'802.32	132'091.60
3000.01 Löhne, Tag- und Sitzungsgelder an Behörden und Komm.	4'261.00		3'800.00		2'670.00	
3050.01 AG-Beiträge AHV, IV, EO, ALV, Verwaltungskosten	96.85		180.00		121.00	
3053.01 AG-Beiträge an Unfallversicherungen	3.70		30.00		4.70	



Bezeichnung	Rechnung 2022		Budget 2022		Rechnung 2021	
	Aufwand	Ertrag	Aufwand	Ertrag	Aufwand	Ertrag
3054.01 AG-Beiträge an Familienausgleichskasse	21.60		50.00		28.80	
3090.01 Aus- und Weiterbildung des Personals	302.00		800.00			
3100.01 Büromaterial	215.10		300.00		286.65	
3102.01 Drucksachen, Publikationen	2'869.00		5'000.00		2'668.25	
3104.01 Lehrmittel	13'125.06		12'000.00		10'917.01	
3104.02 Lehrmittel Informatik			4'000.00		439.94	
3104.03 Arbeitsmaterial Werken	4'552.75		4'660.00		4'200.20	
3104.04 Bücher Schulbibliothek	1'594.00		1'600.00		1'517.45	
3104.05 Turnmaterial	1'995.15		2'000.00		726.60	
3104.06 Fak-Unterricht Region Gürbe			1'430.00		1'371.10	
3110.01 Büromöbel und Geräte	2'914.75		1'600.00		1'770.00	
3111.01 Maschinen, Geräte und Fahrzeuge	765.20		1'540.00		3'558.60	
3113.01 Hardware	2'182.15		2'300.00			
3130.01 Dienstleistungen Dritter (Porti, Telefon)	1'051.30		1'200.00		1'156.25	
3130.03 Dienstleistungen Dritter (Honorare EDV-Support)	683.48		2'000.00			
3130.04 Sozialarbeit an der Schule			3'400.00			
3150.01 Unterhalt Mobilien	1'596.15		1'200.00		1'656.75	
3170.01 Klassenkredit	1'073.09		900.00		470.20	
3170.02 Schulkommissionskredit	194.00		400.00		397.65	
3170.03 Reisekosten und Spesen			100.00			
3171.01 Exkursionen, Schulreisen und Lager	5'779.20		5'480.00		3'607.30	
3171.02 Spiel- und Sporttag	120.10		500.00			
3199.01 Übriger Betriebsaufwand	294.80		200.00		166.15	
3300.60 Planmässige Abschreibungen Mobiliar VV	5'439.92		4'000.00		5'439.92	
3611.01 LA-Beiträge an Kanton (Lehrerbesoldungen)	314'281.10		281'050.00		305'234.85	
3612.01 Entschädigungen an Gemeinden und Gemeindeverbände	55'293.40		51'720.00		51'192.95	
3612.02 Entschädigungen an Gemeinden (Heilpädagog. Ambulatorium)	100.00		100.00		100.00	
3635.01 Beiträge an private Unternehmungen	100.00		100.00		100.00	
4611.01 Entschädigungen v. Kantonen und Konkordaten		138'218.10		156'440.00		132'091.60
2130 Sekundarstufe I	224'828.15	59'349.75	245'180.00	77'490.00	184'055.85	44'499.50
3612.01 Entschädigungen an Gemeinden und Gemeindeverbände	224'828.15		245'180.00		184'055.85	
4611.01 Entschädigungen v. Kantonen und Konkordaten		59'349.75		77'490.00		44'499.50



Bezeichnung	Rechnung 2022		Budget 2022		Rechnung 2021	
	Aufwand	Ertrag	Aufwand	Ertrag	Aufwand	Ertrag
214 Musikschulen	20'214.80		25'000.00		15'181.00	
2140 Musikschulen	20'214.80		25'000.00		15'181.00	
3635.01 Beiträge an private Unternehmen (Musikschulen)	20'214.80		25'000.00		15'181.00	
217 Schulliegenschaften	161'187.47	40'780.75	163'200.00	43'660.00	152'922.60	38'082.70
2170 Schulliegenschaften	161'187.47	40'780.75	163'200.00	43'660.00	152'922.60	38'082.70
3010.01 Löhne des Verwaltungs- und Betriebspersonals	77'959.40		78'000.00		78'126.45	
3050.01 AG-Beiträge AHV, IV, EO, ALV, Verwaltungskosten	4'150.60		5'730.00		4'159.85	
3052.01 AG-Beiträge an Pensionskassen	2'159.80		3'370.00		2'158.90	
3053.01 AG-Beiträge an Unfallversicherungen	580.50		630.00		544.25	
3054.01 AG-Beiträge an Familienausgleichskasse	926.55		1'390.00		990.75	
3055.01 AG-Beiträge an Krankentaggeldversicherungen	803.00		1'000.00		803.00	
3090.01 Aus- und Weiterbildung des Personals	450.00		2'000.00			
3101.01 Betriebs- und Verbrauchsmaterial	4'905.92		8'500.00		6'636.50	
3111.01 Maschinen, Geräte und Fahrzeuge	9'228.30		11'600.00		1'298.90	
3120.01 Ver- und Entsorgung Liegenschaften VV	24'117.00		24'100.00		25'198.75	
3130.01 Dienstleistungen Dritter (Porti, Telefon)	615.20		580.00		144.65	
3134.01 Sachversicherungsprämien	5'717.65		6'100.00		5'781.95	
3144.01 Unterhalt Hochbauten	16'383.60		12'000.00		11'866.65	
3150.01 Unterhalt Mobilien			1'000.00		38.75	
3151.01 Unterh. Apparate, Maschinen, Geräte, Fahrzeuge, Werkzeuge	2'940.65		1'000.00		6'152.65	
3161.01 Mieten, Benützungskosten Anlagen	100.00		200.00			
3170.01 Reisekosten und Spesen			2'400.00			
3300.30 Planmässige Abschreibungen Tiefbauten			3'600.00		9'020.60	
3300.41 Planmässige Abschreibungen Hochbauten (neu)						
4260.01 Rückerstattungen Dritter	10'149.30	6'443.75		4'100.00		6'724.00
4470.01 Pacht- und Mietzinse Liegenschaften VV		22'477.00		23'400.00		22'487.00
4472.01 Vergütung für Benützungen Liegenschaften VV		7'700.00		12'000.00		4'711.70
4910.01 Interne Verrechnung von Dienstleistungen		4'160.00		4'160.00		4'160.00

Bezeichnung	Rechnung 2022		Budget 2022		Rechnung 2021	
	Aufwand	Ertrag	Aufwand	Ertrag	Aufwand	Ertrag
3 Kultur, Sport und Freizeit	26'888.70		9'300.00		5'770.45	
32 Kultur, übrige	9'176.60		9'140.00		5'615.05	
329 Kultur, übriges	9'176.60		9'140.00		5'615.05	
3290 Kultur, übriges	9'176.60		9'140.00		5'615.05	
3000.01 Löhne, Tag- und Sitzungsgelder an Behörden und Komm.	3'695.00		2'470.00		1'290.00	
3102.01 Drucksachen, Publikationen	413.80		360.00		484.65	
3130.01 Kulturelle Anlässe	2'480.65		3'700.00		1'113.60	
3130.02 Dienstleistungen Dritter (Porti, Telefon)					184.90	
3170.01 Gemeindeparterschaft	225.15		200.00		119.90	
3614.01 Kulturbeitrag an Stadt Thun	1'747.00		1'650.00		1'747.00	
3635.01 Beiträge an private Unternehmen	615.00		760.00		675.00	
34 Sport und Freizeit	17'712.10		160.00		155.40	
341 Sport	17'558.30					
3410 Sport	17'558.30					
3143.01 Sanierung Badesteg	8'578.40					
3640.50 WB Darlehen an private Unternehmen	8'979.90					
342 Freizeit	153.80		160.00		155.40	
3420 Freizeit	153.80		160.00		155.40	
3636.01 Beitrag an Berner Wanderwege	153.80		160.00		155.40	
4 Gesundheit	3'890.55		4'580.00		4'639.05	
42 Ambulante Krankenpflege	50.00		50.00		50.00	
421 Ambulante Krankenpflege	50.00		50.00		50.00	
4210 Ambulante Krankenpflege	50.00		50.00		50.00	
3636.01 Beiträge an private Organ. ohne Erwerbszweck (Spitex)	50.00		50.00		50.00	



Bezeichnung	Rechnung 2022		Budget 2022		Rechnung 2021	
	Aufwand	Ertrag	Aufwand	Ertrag	Aufwand	Ertrag
43 Gesundheitsprävention	3'840.55		4'530.00		4'589.05	
432 Krankheitsbekämpfung, übrige	487.00		500.00		495.50	
4320 Krankheitsbekämpfung, übrige	487.00		500.00		495.50	
3636.01 Beiträge an private Organ. ohne Erwerbszweck	487.00		500.00		495.50	
433 Schulgesundheitsdienst	3'353.55		4'030.00		4'093.55	
4330 Schulgesundheitsdienst	595.00		600.00		835.00	
3136.01 Honorare privatärztlicher Tätigkeit	595.00		600.00		835.00	
4331 Schulzahnpflege	2'758.55		3'430.00		3'258.55	
3010.01 Löhne des Verwaltungs- und Betriebspersonals	220.00		250.00		220.00	
3053.01 AG-Beiträge an Unfallversicherungen	0.55				0.55	
3101.01 Betriebs- und Verbrauchsmaterial	70.00		50.00		20.00	
3136.01 Honorare privatärztlicher Tätigkeit	2'370.00		3'030.00		2'880.00	
3170.01 Reisekosten und Spesen	98.00		100.00		138.00	
5 Soziale Sicherheit	640'161.75	17'372.72	713'240.00	35'580.00	653'378.45	43'712.95
53 Alter und Hinterlassene	182'523.20		198'780.00		185'991.95	
531 Alters- und Hinterlassenenversicherung AHV	2'581.20		10'800.00		3'296.95	
5310 Alters- und Hinterlassenenversicherung AHV	2'581.20		10'800.00		3'296.95	
3612.01 Entschädigungen an Gemeinden und Gemeindeverbände	2'581.20		10'800.00		3'296.95	
532 Ergänzungsleistungen AHV / IV	179'942.00		187'980.00		182'695.00	
5320 Ergänzungsleistungen AHV / IV	179'942.00		187'980.00		182'695.00	
3621.60 Lastenausgleichsbeiträge an Kanton (EL)	179'942.00		187'980.00		182'695.00	



Bezeichnung	Rechnung 2022		Budget 2022		Rechnung 2021	
	Aufwand	Ertrag	Aufwand	Ertrag	Aufwand	Ertrag
54 Familie und Jugend	23'272.25	9'034.32	47'190.00	15'580.00	55'568.95	25'947.20
541 Familienzulagen Nichterwerbstätige	3'716.00		4'680.00		4'361.00	
5410 Familienzulagen Nichterwerbstätige	3'716.00		4'680.00		4'361.00	
3621.60 Lastenausgleichsbeiträge an Kanton (Familienzulagen NE)	3'716.00		4'680.00		4'361.00	
543 Alimentenbevorschussung und -inkasso	16'823.70	6'826.00	24'190.00	2'580.00	21'606.45	2'496.00
5430 Alimentenbevorschussung und -inkasso	16'823.70	6'826.00	24'190.00	2'580.00	21'606.45	2'496.00
3130.01 Dienstleistungen Dritter (Betriebskosten)	106.40		300.00		-6.25	
3612.01 Entschädigungen an Gemeinden und Gemeindeverbände	4'661.30		3'890.00		3'840.70	
3637.01 Beiträge an private Haus- halte (Kinderalimente)	12'056.00		20'000.00		17'772.00	
4611.01 Entschädigungen v. Kantonen und Konkordaten	3'002.00			2'580.00		2'496.00
4260.01 Rückerstattungen	3'824.00					
544 Jugendschutz	52.00		320.00			
5440 Jugendschutz allgemein	52.00		320.00			
3636.01 Pro Juventute Elternbriefe	52.00		160.00			
3636.02 Mitgliederbeitrag Jugendwerk Wattenwil			160.00			
545 Leistungen an Familien	2'680.55	2'208.32	18'000.00	13'000.00	29'601.50	23'451.20
5451 Kinderkrippen und Kinderhorte	2'680.55	2'208.32	18'000.00	13'000.00	29'601.50	23'451.20
3611.01 Entschädigungen an Gemeinden und Gde-Verbände			1'000.00		1'200.00	
3637.01 Leistungen an Private	2'680.55		17'000.00		28'401.50	
4611.01 Entschädigungen von Kantone und Konkordanten		2'208.32		13'000.00		23'451.20
57 Sozialhilfe und Asylwesen	434'366.30	8'338.40	467'270.00	20'000.00	411'817.55	17'765.75
572 Wirtschaftliche Hilfe			2'500.00			
5720 Gesetzliche wirtschaftliche Hilfe			2'500.00			
3637.02 Beiträge an private Haushalte (Bestattungsk.)			2'500.00			



Bezeichnung	Rechnung 2022		Budget 2022		Rechnung 2021	
	Aufwand	Ertrag	Aufwand	Ertrag	Aufwand	Ertrag
579 Sozialhilfe	434'366.30	8'338.40	464'770.00	20'000.00	411'817.55	17'765.75
5796 Regionaler Sozialdienst	14'700.95		14'710.00		12'957.65	
3612.01 Entschädigungen an Gemeinden und Gemeindeverbände	14'500.95		14'510.00		12'757.65	
3636.01 Mitgliederbeitrag Verein Notwohnungen Gantrisch	200.00		200.00		200.00	
5799 Lastenausgleich Sozialhilfe	419'665.35	8'338.40	450'060.00	20'000.00	398'859.90	17'765.75
3611.01 Gemeindeanteil Lastenausgleich Sozialhilfe	419'665.35	8'338.40	450'060.00	20'000.00	398'859.90	17'765.75
4611.01 Entschädigungen von Kantonen und Konkordanten						
6 Verkehr und Nachrichtenübermittlung	140'799.36	14'955.00	169'080.00	16'400.00	135'816.95	12'610.00
61 Strassenverkehr	66'856.26	1'626.50	80'080.00	2'200.00	65'921.50	1'655.85
615 Gemeindestrassen	66'856.26	1'626.50	80'080.00	2'200.00	65'921.50	1'655.85
6150 Gemeindestrassen	66'856.26	1'626.50	80'080.00	2'200.00	65'921.50	1'655.85
3010.01 Löhne des Verwaltungs- und Betriebspersonals	7'492.80		9'000.00		8'315.40	
3050.01 AG-Beiträge AHV, IV, EO, ALV, Verwaltungskosten	281.85		620.00		319.40	
3053.01 AG-Beiträge an Unfallversicherungen	19.20		50.00		21.70	
3054.01 AG-Beiträge an Familienausgleichskasse	62.90		170.00		76.05	
3090.01 Aus- und Weiterbildung des Personals			300.00			
3101.01 Betriebs- und Verbrauchsmaterial	29.00		2'000.00		968.77	
3111.01 Maschinen, Geräte und Fahrzeuge			1'300.00			
3120.01 Energie für öffentliche Beleuchtung	2'116.22		3'000.00		2'474.04	
3130.01 Dienstleistungen Dritter (Schneeräumung)	10'650.80		10'000.00		11'186.80	
3131.01 Planungen und Projektierungen Dritter			1'500.00			
3130.02 Dienstleistungen Dritter (Reinigungsarbeiten)			3'000.00			
3134.01 Sachversicherungsprämien	192.20		220.00		221.40	
3141.01 Unterhalt Strassen / Verkehrswege	24'361.10		18'500.00		20'706.00	
3141.02 Unterhalt Strassenbeleuchtung	994.20		5'000.00		994.20	
3151.01 Unterh. Apparate, Maschinen, Geräte, Fahrzeuge, Werkzeuge	38.75		1'000.00			
3161.01 Mieten, Benützungskosten Anlagen	5'234.80		5'000.00		5'255.30	
3300.10 Planmäss. Abschreibungen Strassen (Linear alt)	7'609.40		7'610.00		7'609.40	
3300.11 Planmäss. Abschreibungen Strassen (Linear neu)	7'773.04		11'810.00		7'773.04	
4260.01 Rückerstattungen Dritter		400.00		400.00		400.00



Bezeichnung	Rechnung 2022		Budget 2022		Rechnung 2021	
	Aufwand	Ertrag	Aufwand	Ertrag	Aufwand	Ertrag
4631.01 Beiträge von Kantonen und Konkordaten		1'226.50		1'800.00		1'255.85
62 Öffentlicher Verkehr	73'943.10	13'328.50	89'000.00	14'200.00	69'895.45	10'954.15
629 Öffentlicher Verkehr, übriges	73'943.10	13'328.50	89'000.00	14'200.00	69'895.45	10'954.15
6290 Öffentlicher Verkehr, übriges	14'521.10	13'328.50	15'500.00	14'200.00	14'835.45	10'954.15
3130.01 Dienstleistungen Dritter (SBB Gemeindetageskarten)	14'000.00		14'200.00		14'000.00	
3130.02 Mofavignetten					399.00	
3636.01 Beiträge an private Organ. (Moonliner)	60.60		800.00			
3636.02 Beiträge an private Organ. (RVK)	460.50		500.00		436.45	
4240.01 Benützungsgebühren und Dienstleist. (Tageskarten)		13'328.50		14'200.00		10'506.15
4240.02 Einnahmen aus Verkauf von Mofavignetten						448.00
6291 Gemeindeanteil Öffentlicher Verkehr	59'422.00		73'500.00		55'060.00	
3631.60 Lastenausgleichsbeiträge an Kanton (Öffentl. Verkehr)	59'422.00		73'500.00		55'060.00	
7 Umweltschutz und Raumordnung	437'688.22	374'850.93	415'290.00	356'740.00	413'165.37	383'490.96
71 Wasserversorgung	149'299.24	149'299.24	148'850.00	148'850.00	155'484.09	155'484.09
710 Wasserversorgung	149'299.24	149'299.24	148'850.00	148'850.00	155'484.09	155'484.09
7101 Wasserwerk (Gemeindebetrieb)	149'299.24	149'299.24	148'850.00	148'850.00	155'484.09	155'484.09
3010.01 Löhne des Verwaltungs- und Betriebspersonals	4'729.30		6'060.00		4'302.05	
3050.01 AG-Beiträge AHV, IV, EO, ALV, Verwaltungskosten	190.50		420.00		204.00	
3053.01 AG-Beiträge an Unfallversicherungen	12.10		50.00		11.25	
3054.01 AG-Beiträge an Familienausgleichskasse	42.55		110.00		48.60	
3090.01 Aus- und Weiterbildung des Personals			500.00			
3101.01 Betriebs- und Verbrauchsmaterial	104.85		1'100.00		36.00	
3111.01 Anschaffungen (Wasserzähler)			1'200.00		776.20	
3130.01 Dienstleistungen Dritter (Porti, etc.)	2'796.70		900.00		499.95	
3130.02 Dienstleistungen Dritter (RegioGIS/Kataster)	2'754.80		3'500.00		3'193.25	
3131.01 Planungen und Projektierungen(Plannachführungen)			1'000.00			
3143.01 Unterhalt Tiefbauten (Wasserleitungen)	36'106.95		15'000.00		27'112.95	
3151.01 Unterhalt Hydranten und Wasserzähler	4'605.85		14'000.00		13'607.60	



Bezeichnung	Rechnung 2022		Budget 2022		Rechnung 2021	
	Aufwand	Ertrag	Aufwand	Ertrag	Aufwand	Ertrag
3170.01 Reisekosten und Spesen	80.00		200.00		80.00	
3300.31 Planmässige Abschreibungen Tiefbauten (neu)	1'867.99		1'700.00		1'811.99	
3320.90 Planmässige Abschreibungen übrige immaterielle Anlagen			1'400.00			
3510.10 Einlage in SF Werterhalt	39'750.00		39'750.00		39'750.00	
3510.50 Einlage in SF Werterhalt (Anschlussgebühren)					2'000.00	
3612.01 Verrechnete Dienstleistungen	6'400.00		6'400.00		6'400.00	
3632.01 Beiträge an Gemeinden und Gemeindeverbände	49'747.65		55'450.00		55'540.25	
3635.01 Beiträge an private Unternehmungen	110.00		110.00		110.00	
4240.50 Anschlussgebühren						2'000.00
4250.01 Erlös aus Wasserverkauf		115'205.30		116'000.00		106'941.20
4250.02 Konto Wasserzins						
4260.01 Rückerstattungen Dritter		1'367.15				
4631.01 Beiträge von Kanton und Konkordaten		16'713.10		6'000.00		
4409.01 Verrechnete Zinse		1'124.70		1'880.00		1'130.20
4510.01 Entnahme aus SF Werterhalt		1'867.99		3'100.00		1'811.99
9011.00 Aufwandüberschuss (Verlust)		13'021.00		21'870.00		43'600.70
72 Abwasserentsorgung	167'670.18	167'670.18	147'090.00	147'090.00	149'178.73	149'178.73
720 Abwasserentsorgung	167'670.18	167'670.18	147'090.00	147'090.00	149'178.73	149'178.73
7201 Abwasserbeseitigung (Gemeindebetrieb)	167'670.18	167'670.18	147'090.00	147'090.00	149'178.73	149'178.73
3010.01 Löhne des Verwaltungs- und Betriebspersonals						
3050.01 AG-Beiträge AHV, IV, EO, ALV, Verwaltungskosten	351.70					
3053.01 AG-Beiträge an Unfallversicherungen						
3054.01 AG-Beiträge an Familienausgleichskasse	3'693.05		3'000.00		831.90	
3130.02 Dienstleistungen Dritter (RegioGIS/Kataster)			1'000.00			
3131.01 Planungen und Projektierungen(Plannachführungen)			15'900.00		11'110.55	
3143.01 Unterhalt Tiefbauten (Kanalinetz)	14'555.00		11'760.00		11'783.58	
3300.30 Planmässige Abschreibungen Tiefbauten	11'783.58		65'600.00		65'636.00	
3510.10 Einlage in SF Werterhalt	65'636.00					
3510.50 Einlage in SF Werterhalt (Anschlussgebühren)					8'550.00	
3612.01 Verrechnete Dienstleistungen	6'000.00		6'000.00		6'000.00	
3632.01 Beiträge an Gemeinden und Gemeindeverbände	65'650.85		42'690.00		43'635.00	
3660.20 Planm. Abschr. Investitions- b. an Gemeinden u. -verbände			1'140.00			



Erfolgsrechnung 2022

Bezeichnung	Rechnung 2022		Budget 2022		Rechnung 2021	
	Aufwand	Ertrag	Aufwand	Ertrag	Aufwand	Ertrag
4240.01		131'706.27		131'000.00		126'496.40
4240.02						
4240.50		2'444.80		1'880.00		8'550.00
4409.01		11'783.58		12'900.00		2'348.75
4510.01						11'783.58
9010.00		21'735.53		1'310.00		
9011.00						
73	Abfall	48'997.51	56'800.00	56'800.00	54'052.74	54'052.74
730	Abfall	48'997.51	56'800.00	56'800.00	54'052.74	54'052.74
7301	Abfall (Gemeindebetrieb)	48'997.51	56'800.00	56'800.00	54'052.74	54'052.74
3101.01	Betriebs- und Verbrauchsmaterial		300.00		185.00	
3102.01	Drucksachen, Publikationen		37'000.00		80.75	
3130.01	Abfuhr- und Deponiekosten Hauskehricht	32'789.80		33'931.10		
3130.02	Abfuhr- und Deponiekosten Spezialsammlungen	4'598.65		4'186.80		
3130.03	Dienstleistungen Dritter (Porti, etc.)	1'320.26		1'531.14		
3140.01	Unterhalt an Grundstücken				4'046.55	
3151.01	Unterh. Apparate, Maschinen, Geräte, Fahrzeuge, Werkzeuge		500.00			
3612.01	Verrechnete Dienstleistungen	4'000.00		4'000.00		
3632.01	Beitrag an regionale Tierkadaverbeseitigung	6'288.80		7'500.00		
4240.01	Kehrichtgründgebühren				6'091.40	
4240.02	Gebührenerträge AVAG					7'680.00
4240.03	Tierkadaverbeseitigung	7'640.00		7'500.00		28'450.50
4240.04	Containermarken und Kehrichtkleber	27'239.90		30'000.00		5'058.10
4240.05	Rückstellungen aus Papiersamml. + Altmittel	8'674.60		7'000.00		10'493.80
4409.01	Verrechnete Zinse	1'043.44		2'500.00		2'000.32
9010.00	Ertragsüberschuss (Gewinn)	169.80		280.00		170.10
9011.00	Aufwandüberschuss (Verlust)	4'229.77		1'520.00		199.92



Bezeichnung	Rechnung 2022		Budget 2022		Rechnung 2021	
	Aufwand	Ertrag	Aufwand	Ertrag	Aufwand	Ertrag
74 Verbauungen	34'743.75		26'000.00		26'694.65	8'500.00
741 Gewässerverbauungen	34'743.75		24'200.00		26'694.65	8'500.00
7410 Gewässerverbauungen	34'743.75		24'200.00		26'694.65	8'500.00
3101.01 Material für Gewässerunterhalt	150.80		4'000.00		7'307.50	
3130.01 Gewässerunterhalt durch Dritte	17'948.85		1'900.00		1'896.70	
3300.30 Planmässige Abschreibungen Tiefbauten	1'896.70					
3632.01 Beiträge an Gemeinden und Gemeindeverbände	14'747.40		18'300.00		17'490.45	8'500.00
4631.01 Beiträge von Kanton und Konkordaten						
745 Naturgefahren	1'800.00					
7450 Naturgefahren	1'800.00		1'800.00			
3134.01 Sachversicherungsprämien (Einsatzkostenversicherung)	1'800.00		1'800.00			
76 Bekämpfung von Umweltverschmutzung	464.00	464.00	800.00	500.00	816.00	816.00
761 Luftreinhaltung und Klimaschutz	464.00	464.00	800.00	500.00	816.00	816.00
7610 Luftreinhaltung und Klimaschutz	464.00	464.00	800.00	500.00	816.00	816.00
3130.01 Gebührenanteil Kanton Oelfeuerungskontrolle	464.00		800.00		816.00	
4260.01 Rückerstattungen Dritter		464.00		500.00		816.00
77 Übriger Umweltschutz	19'814.49	8'420.00	20'000.00	3'500.00	16'821.81	6'050.00
771 Friedhof und Bestattung	18'771.49	8'420.00	18'100.00	3'500.00	15'521.21	6'050.00
7710 Friedhof und Bestattung	18'771.49	8'420.00	18'100.00	3'500.00	15'521.21	6'050.00
3000.01 Löhne, Tag- und Sitzungsgelder an Behörden und Komm.	1'277.00		1'100.00		1'105.00	
3010.01 Löhne des Verwaltungs- und Betriebspersonals	4'738.70		5'500.00		5'283.20	
3050.01 AG-Beiträge AHV, IV, EO, ALV, Verwaltungskosten	15.70		50.00		26.85	
3053.01 AG-Beiträge an Unfallversicherungen	13.20		90.00		15.60	
3054.01 AG-Beiträge an Familienausgleichskasse	3.50		10.00		6.40	
3101.01 Betriebs- und Verbrauchsmaterial	666.60		350.00		409.00	



Bezeichnung	Rechnung 2022		Budget 2022		Rechnung 2021	
	Aufwand	Ertrag	Aufwand	Ertrag	Aufwand	Ertrag
3111.01 Maschinen, Geräte und Fahrzeuge			1'000.00			
3120.01 Ver- und Entsorgung Liegenschaften VV	1'325.25		700.00		499.97	
3130.01 Dienstleistungen Dritter (Friedhofunterhalt)	7'311.80		4'900.00		4'755.45	
3130.02 Friedhofunterhalt Vertrags- gräber	990.85		1'400.00		990.85	
3300.40 Planmässige Abschreibungen Hochbauten	2'428.89		3'000.00		2'428.89	
4240.01 Friedhofgebühren		8'420.00		3'500.00		6'050.00
779 Umweltschutz, übriges	1'043.00		1'900.00		1'300.60	
7792 Hundetoiletten	1'043.00		1'900.00		1'300.60	
3111.01 Anschaffungen Robidog			700.00			
3101.01 Betriebs- und Verbrauchsmaterial	1'043.00		1'200.00		1'300.60	
79 Raumordnung	16'699.05		15'750.00		10'117.35	9'409.40
790 Raumordnung	16'699.05		15'750.00		10'117.35	9'409.40
7900 Raumordnung	16'699.05		15'750.00		10'117.35	9'409.40
3636.01 Beiträge an private Organ. ohne Erwerbzweck	6'572.20		6'000.00		6'405.15	
3131.01 Planungen und Projektierungen Dritter					3'712.20	
3320.90 Planmässige Abschr. übrige immaterielle Anlagen	10'126.85		9'750.00			
4631.01 Beiträge von Kanton und Konkordaten						9'409.40
8 Volkswirtschaft	2'573.35	33'906.20	5'050.00	36'000.00	2'421.30	36'757.00
81 Landwirtschaft	2'573.35		3'520.00	1'000.00	2'421.30	
811 Verwaltung Landwirtschaft, Vollzug und Kontrolle	2'573.35		3'520.00	1'000.00	2'421.30	
8110 Verwaltung Landwirtschaft, Vollzug und Kontrolle	2'573.35		3'520.00	1'000.00	2'421.30	
3010.01 Löhne des Verwaltungs- und Betriebspersonals	1'113.95		1'800.00		1'031.00	
3050.01 AG-Beiträge AHV, IV, EO, ALV, Verwaltungskosten	74.85		120.00		69.30	
3053.01 AG-Beiträge an Unfallversicherungen	2.85		20.00		2.70	
3054.01 AG-Beiträge an Familienausgleichskasse	16.70		30.00		16.50	
3170.01 Reisekosten und Spesen	415.00		300.00		351.80	



Bezeichnung	Rechnung 2022		Budget 2022		Rechnung 2021	
	Aufwand	Ertrag	Aufwand	Ertrag	Aufwand	Ertrag
3130.01 Dienstleistungen Dritter (Feuerbrandbekämpfung)			100.00			
3635.01 Beiträge an private Unternehmungen	950.00		1'150.00		950.00	
4611.01 Entschädigungen v. Kantonen und Konkordaten				1'000.00		
82 Forstwirtschaft			1'530.00			
820 Forstwirtschaft			1'530.00			
8200 Forstwirtschaft			1'530.00			
3612.01 Entschädigungen an Gemeinden und Gemeindeverbände			1'530.00			
87 Brennstoffe und Energie		33'906.20		35'000.00		36'757.00
871 Elektrizität		33'906.20		35'000.00		36'757.00
8710 Elektrizität		33'906.20		35'000.00		36'757.00
4120.01 Konzessionen BKW Energie AG		33'906.20		35'000.00		36'757.00
9 Finanzen und Steuern	251'176.04	2'128'222.00	229'580.00	2'185'720.00	903'733.57	2'608'167.10
91 Steuern	7'021.50	1'669'892.75	15'000.00	1'463'200.00	47'751.25	1'643'937.70
910 Steuern	7'021.50	1'669'892.75	15'000.00	1'463'200.00	47'751.25	1'643'937.70
9100 Allgemeine Gemeindesteuern	6'731.85	1'427'905.55	15'000.00	1'308'100.00	41'806.05	1'433'998.45
3181.01 Forderungsverluste allgemeine Gemeindesteuern	6'731.85		15'000.00		41'806.05	
4000.00 Einkommenssteuern		1'311'032.30		1'260'000.00		1'323'522.85
4000.20 Nachsteuern und Bussen Einkommenssteuern		1'076.10				2'067.15
4000.40 Aktive Steuerauscheidungen Einkommen		44'209.50		30'000.00		25'870.55
4000.50 Passive Steuerauscheidungen Einkommen		-65'818.75		-80'000.00		-62'761.65
4000.60 Pauschale Steueranrechnungen natürliche Personen						-49.00
4001.00 Vermögenssteuern		116'018.70		80'000.00		108'089.35
4001.50 Passive Steuerauscheidungen Vermögen		376.40				183.45
4002.01 Quellensteuern		8'478.10		5'000.00		-1'605.80
4002.10 Quellensteuern BGSA		494.25				493.90
4010.00 Gewinnsteuern		851.75		10'000.00		32'305.00



Bezeichnung	Rechnung 2022		Budget 2022		Rechnung 2021	
	Aufwand	Ertrag	Aufwand	Ertrag	Aufwand	Ertrag
4010.40 Aktive Steuerausscheidungen Gewinnsteuern		8'429.15		3'000.00		3'712.10
4010.50 Passive Steuerauscheidungen Gewinnsteuern		-4.75		-1'000.00		
4011.00 Kapitalsteuern		134.45		100.00		50.75
4029.01 Eingang abgeschriebener Steuern		2'628.35		1'000.00		2'119.80
9101 Sondersteuern		95'335.65		17'000.00		68'854.20
3181.01 Forderungsverluste Sondersteuern					5'446.95	
4022.00 Grundstückgewinnsteuern		49'595.75		2'000.00		24'542.15
4022.10 Sondervoranlagen		45'739.90		15'000.00		44'312.05
9102 Liegenschaftssteuern		289.65		135'000.00		138'035.05
3181.01 Forderungsverluste Liegenschaftssteuern	289.65			498.25		
4021.01 Liegenschaftssteuern		143'451.55		135'000.00		138'035.05
9103 Hundetaxen		3'200.00		3'100.00		3'050.00
4033.01 Hundetaxe		3'200.00		3'100.00		3'050.00
93 Finanz- und Lastenausgleich	143'615.00	349'371.00	144'300.00	380'000.00	142'067.00	488'427.00
930 Finanz- und Lastenausgleich	143'615.00	349'371.00	144'300.00	380'000.00	142'067.00	488'427.00
9300 Finanz- und Lastenausgleich	143'615.00	349'371.00	144'300.00	380'000.00	142'067.00	488'427.00
3621.60 Lastenausgleich neue Aufgabenteilung		109'151.00		130'000.00		198'219.00
4621.50 Finanzausgleich Mindestausstattung		3'742.00		250'000.00		3'296.00
4621.60 Zuschuss soziodemografische Lasten		236'478.00				286'912.00
4622.70 Finanzausgleich Disparitätenabbau						
95 Ertragsanteile, übrige		340.25		2'000.00		3'198.90
950 Ertragsanteile, übrige		340.25		2'000.00		3'198.90
9500 Ertragsanteile, übrige Erbsch. u. Schenkungssteuern		340.25		2'000.00		3'198.90
4024.01 Erbschafts- und Schenkungssteuern						197.00
4600.01 Ertragsanteile an Direkter Bundessteuer		340.25		2'000.00		3'001.90



Bezeichnung	Rechnung 2022		Budget 2022		Rechnung 2021	
	Aufwand	Ertrag	Aufwand	Ertrag	Aufwand	Ertrag
96 Vermögens- und Schuldenverwaltung	46'496.01	108'502.65	70'280.00	122'540.00	344'166.17	409'171.50
961 Zinsen	4'809.95	4'382.60	7'300.00	7'630.00	4'869.10	3'488.45
9610 Zinsen	4'809.95	4'382.60	7'300.00	7'630.00	4'869.10	3'488.45
3400.01 Verzinsung laufende Verbindlichkeiten					474.00	
3401.01 Verzinsung kurzfristige Finanzverbindlichkeiten	183.65				22.65	
3409.01 Übrige Passivzinsen (SF und Sonderrechnungen)	3'906.35		6'300.00		3'791.85	
3499.01 Vergütungszinse Steuern	719.95		1'000.00		580.60	
4401.01 Zinsen Forderungen und Kontokorrente		4'249.60		7'500.00		3'355.45
4451.01 Erträge aus Beteiligungen VV		133.00		130.00		133.00
963 Liegenschaften des Finanzvermögens	41'686.06	104'120.05	62'980.00	114'910.00	339'297.07	405'683.05
9630 Liegenschaften des Finanzvermögens	41'686.06	104'120.05	62'980.00	114'910.00	339'297.07	405'683.05
3010.01 Löhne des Verwaltungs- und Betriebspersonals	3'545.00		3'500.00		3'545.00	
3050.01 AG-Beiträge AHV, IV, EO, ALV, Verwaltungskosten	238.70		280.00		238.70	
3053.01 AG-Beiträge an Unfallversicherungen	9.10		30.00		9.25	
3054.01 AG-Beiträge an Familienausgleichskasse	53.65		70.00		56.60	
3101.01 Betriebs- und Verbrauchsmaterial	85.80		200.00		132.10	
3102.01 Drucksachen und Publikationen			500.00		412.70	
3111.01 Maschinen, Geräte und Fahrzeuge			500.00		199.00	
3130.01 Dienstleistungen Dritter	806.20		1'200.00		997.45	
3132.01 Honorare externe Berater, Gutachter, Fachexperten					3'231.00	
3160.01 Mieten und Pacht Liegenschaften	578.00		600.00		578.00	
3430.01 Baulicher Unterhalt Grundstücke FV	10'875.85		23'000.00		8'230.95	
3439.01 Wasser, Abwasser, Kehricht, Energie	4'264.31		5'800.00		6'709.72	
3439.02 Heizmaterial	9'228.80		3'000.00			
3439.03 Versicherungen	1'124.80		1'300.00		1'137.45	
3441.01 Wertberichtigung Sachanlagen Finanzvermögen					305'588.20	
3893.01 Einlage aus Vorfinanzierung des EK					8'230.95	
4430.01 Mietzinse Liegenschaften FV	10'875.85	69'120.00	23'000.00	70'010.00		67'644.00
4430.02 Pachtzinse		10'231.85		10'200.00		10'231.85
4439.01 Übriger Liegenschaftsertrag FV (Nebenkosten)		13'397.35		11'700.00		13'988.05
4439.02 Übriger Liegenschaftsertrag FV (Rückerstattungen)		495.00				
4893.01 Entnahme aus Vorfinanzierung des EK		10'875.85		23'000.00		8'230.95

Bezeichnung	Rechnung 2022		Budget 2022		Rechnung 2021	
	Aufwand	Ertrag	Aufwand	Ertrag	Aufwand	Ertrag
4896.01 Entnahme aus Neubewertungsreserve						305'588.20
97 Rückverteilungen		115.35		80.00		40.20
971 Rückverteilungen aus CO2-Abgabe		115.35		80.00		40.20
9710 Rückverteilungen aus CO2-Abgabe		115.35		80.00		40.20
4699.10 Rückverteilung CO2-Abgabe		115.35		80.00		40.20
99 Nicht aufgeteilte Posten	54'043.53			217'900.00	369'749.15	63'391.80
990 Nicht aufgeteilte Posten	12'585.89				229'053.64	
9900 Nicht aufgeteilte Posten	12'585.89				229'053.64	
3894.01 Einlagen in finanzpolitische Reserve (übrige Abschreib.)	12'585.89				229'053.64	
995 Neutrale Aufwendungen und Erträge				80'120.00	63'391.80	63'391.80
9950 Neutrale Aufwendungen und Erträge				80'120.00	63'391.80	63'391.80
3896.01 Einlage in Schwankungsreserve				80'120.00	63'391.80	63'391.80
4896.01 Auflösung Neubewertungsreserve				80'120.00		
999 Abschluss	41'457.64			137'780.00	77'303.71	
9990 Abschluss	41'457.64			137'780.00	77'303.71	
9000.01 Ertragsüberschuss	41'457.64			137'780.00		
9001.01 Aufwandüberschuss						
Total	2'950'111.90	2'950'111.90	3'046'620.00	3'046'620.00	3'443'232.21	3'443'232.21



Bezeichnung	Rechnung 2022		Budget 2022		Rechnung 2021	
	Aufwand	Ertrag	Aufwand	Ertrag	Aufwand	Ertrag
3 Aufwand	2'899'720.24		3'032'320.00		3'348'012.00	
30 Personalaufwand	176'315.15		211'550.00		171'088.25	
31 Sach- und übriger Betriebsaufwand	681'882.26		706'420.00		641'047.91	
33 Abschreibungen Verwaltungsvermögen	60'078.73		61'130.00		48'767.18	
34 Finanzaufwand	30'303.71		40'400.00		326'535.42	
35 Einlagen in Fonds und Spezialfinanzierungen	105'386.00		105'350.00		115'936.00	
36 Transferaufwand	1'818'132.65		1'880'310.00		1'739'800.85	
38 Ausserordentlicher Aufwand	23'461.74		23'000.00		300'676.39	
39 Interne Verrechnungen	4'160.00		4'160.00		4'160.00	
4 Ertrag	2'911'125.60		2'884'140.00		3'399'431.59	
40 Fiskalertrag	1'669'892.75		1'463'200.00		1'644'134.70	
41 Regalien und Konzessionen	33'906.20		35'000.00		36'757.00	
42 Entgelte	421'750.16		411'100.00		415'191.37	
44 Finanzertrag	131'658.95		139'130.00		126'291.55	
45 Entnahmen aus Fonds und Spezialfinanzierungen	13'651.57		16'000.00		13'595.57	
46 Transferertrag	625'230.12		712'430.00		782'090.45	
48 Ausserordentlicher Ertrag	10'875.85		103'120.00		377'210.95	
49 Interne Verrechnungen	4'160.00		4'160.00		4'160.00	
9 Abschlusskonten	50'391.66		14'300.00		95'220.21	
90 Abschluss Erfolgsrechnung	50'391.66		14'300.00		95'220.21	
Total	2'950'111.90	2'950'111.90	3'046'620.00	3'046'620.00	3'443'232.21	3'443'232.21



Bezeichnung	Rechnung 2022		Budget 2022		Rechnung 2021	
	Aufwand	Ertrag	Aufwand	Ertrag	Aufwand	Ertrag
3 Aufwand	2'899'720.24		3'032'320.00		3'348'012.00	
30 Personalaufwand	176'315.15		211'550.00		171'088.25	
300 Behörden und Kommissionen	62'083.50		85'070.00		57'696.25	
3000 Löhne, Tag- und Sitzungsgelder an Behörden und Komm.	62'083.50		85'070.00		57'696.25	
301 Löhne des Verwaltungs- und Betriebspersonals	100'150.85		104'110.00		100'823.10	
3010 Löhne des Verwaltungs- und Betriebspersonals	100'150.85		104'110.00		100'823.10	
305 Arbeitgeberbeiträge	12'183.40		18'270.00		12'418.90	
3050 AG-Beiträge AHV, IV, EO, ALV, Verwaltungskosten	6'904.70		10'300.00		7'033.90	
3052 AG-Beiträge an andere Pensionskassen	2'159.80		3'370.00		2'158.90	
3053 AG-Beiträge an Unfallversicherungen	770.50		1'050.00		743.30	
3054 AG-Beiträge an Familienausgleichskasse	1'545.40		2'550.00		1'679.80	
3055 AG-Beiträge an Krankentaggeldversicherungen	803.00		1'000.00		803.00	
309 Übriger Personalaufwand	1'897.40		4'100.00		150.00	
3090 Aus- und Weiterbildung des Personals	1'897.40		4'100.00		150.00	
31 Sach- und übriger Betriebsaufwand	681'882.26		706'420.00		641'047.91	
310 Material- und Warenaufwand	41'490.87		56'990.00		42'428.02	
3100 Büromaterial	2'995.50		3'620.00		2'594.45	
3101 Betriebs-, Verbrauchsmaterial	7'235.17		13'700.00		10'024.77	
3102 Drucksachen, Publikationen	5'661.80		9'960.00		6'491.05	
3104 Lehrmittel	24'002.25		28'510.00		21'661.00	
3105 Lebensmittel	1'596.15		1'200.00		1'656.75	
311 Nicht aktivierbare Anlagen	37'095.75		43'120.00		19'622.50	
3110 Büromaschinen und -geräte, Schulmobiliar	3'670.90		2'400.00		4'006.75	
3111 Maschinen, Geräte und Fahrzeuge	9'993.50		18'040.00		6'249.20	
3113 Hardware	11'592.45		12'150.00			
3118 Immaterielle Anlagen	11'838.90		10'530.00		9'366.55	



312	313	314	315	316	317	318	319	Rechnung 2022		Budget 2022		Rechnung 2021	
								Aufwand	Ertrag	Aufwand	Ertrag	Aufwand	Ertrag
312	Ver- und Entsorgung Liegenschaften VV	314	Baulicher und betrieblicher Unterhalt	316	Mieten, Leasing, Pachten, Benützungsgebühren	318	Wertberichtigungen auf Forderungen						
3120	Ver- und Entsorgung Liegenschaften VV	3140	Unterhalt an Grundstücken	3160	Miete und Pacht Liegenschaften	3181	Tatsächliche Forderungsverluste	31'305.24		33'000.00		32'968.78	
		3141	Unterhalt Strassen / Verkehrswege	3161	Mieten, Benützungskosten Anlagen			31'305.24		33'000.00		32'968.78	
313	Dienstleistungen und Honorare	3142	Unterhalt Tiefbauten			317	Spesenentschädigungen	428'623.74		431'800.00		382'704.58	
3130	Dienstleistungen Dritter	3143	Unterhalt Hochbauten			3170	Reisekosten und Spesen	404'118.44		404'750.00		356'226.58	
3131	Planungen und Projektierungen Dritter	3144				3171	Exkursionen, Schulreisen und Lager	10'191.40		3'500.00		3'712.20	
3132	Honorare externer Berater, Gutachter, Fachexperten							11'348.90		6'100.00		7'588.20	
3134	Sachversicherungsprämien							2'965.00		13'820.00		11'462.60	
3136	Honorare privatärztlicher Tätigkeit									3'630.00		3'715.00	
								101'800.46		71'900.00		76'581.00	
								25'355.30		23'500.00		4'046.55	
								59'240.35		30'900.00		21'700.20	
								17'204.81		17'500.00		38'223.50	
												12'610.75	
								9'132.95		17'900.00		20'840.05	
								383.10		1'300.00		38.75	
								8'749.85		16'600.00		20'801.30	
								5'912.80		5'800.00		5'833.30	
								578.00		600.00		578.00	
								5'334.80		5'200.00		5'255.30	
								9'062.65		10'780.00		5'935.78	
								3'051.15		4'500.00		2'058.98	
								6'011.50		6'280.00		3'876.80	
								7'306.50		16'000.00		49'015.70	
								7'306.50		16'000.00		49'015.70	
								10'151.30		19'130.00		5'118.20	
								10'151.30		19'130.00		5'118.20	



Bezeichnung	Rechnung 2022		Budget 2022		Rechnung 2021	
	Aufwand	Ertrag	Aufwand	Ertrag	Aufwand	Ertrag
33 Abschreibungen Verwaltungsvermögen	60'078.73		61'130.00		48'767.18	
330 Abschreibungen Sachanlagen VV	49'951.88		49'980.00		48'767.18	
3300 Planmässige Abschreibungen Sachanlagen	49'951.88		49'980.00		48'767.18	
332 Abschreibungen Immaterielle Anlagen	10'126.85		11'150.00			
3320 Planmässige Abschreibungen immaterieller Anlagen	10'126.85		11'150.00			
34 Finanzaufwand	30'303.71		40'400.00		326'535.42	
340 Zinsaufwand	4'090.00		6'300.00		4'288.50	
3400 Verzinsung laufende Verbindlichkeiten					474.00	
3401 Verzinsung kurzfristige Finanzverbindlichkeiten	183.65				22.65	
3409 Übrige Passivzinsen	3'906.35		6'300.00		3'791.85	
343 Liegenschaftenaufwand Finanzvermögen	25'493.76		33'100.00		16'078.12	
3430 Baulicher Unterhalt Liegenschaften FV	10'875.85		23'000.00		8'230.95	
3439 Übriger Liegenschaftenaufwand FV	14'617.91		10'100.00		7'847.17	
344 Wertberichtigung Anlagen FV					305'588.20	
3441 Wertberichtigungen Sachanlagen FV					305'588.20	
349 Verschiedener Finanzaufwand	719.95		1'000.00		580.60	
3499 Übriger Finanzaufwand	719.95		1'000.00		580.60	
35 Einlagen in Fonds und Spezialfinanzierungen	105'386.00		105'350.00		115'936.00	
351 Einlagen in Fonds und Spezialfinanzierungen im EK	105'386.00		105'350.00		115'936.00	
3510 Einlagen in Spezialfinanzierungen des EK	105'386.00		105'350.00		115'936.00	
36 Transferaufwand	1'818'132.65		1'880'310.00		1'739'800.85	
361 Entschädigungen an Gemeinwesen	1'238'671.05		1'267'000.00		1'159'309.40	
3611 Entschädigungen an den Kanton	818'546.80		827'420.00		795'565.05	
3612 Entschädigungen an Gemeinden und Gemeindeverbände	418'377.25		437'930.00		361'997.35	

Bezeichnung	Rechnung 2022		Budget 2022		Rechnung 2021	
	Aufwand	Ertrag	Aufwand	Ertrag	Aufwand	Ertrag
3614 Entschädigungen an öffentliche Unternehmungen	1'747.00		1'650.00		1'747.00	
362 Finanz- und Lastenausgleich	327'273.00		336'960.00		329'123.00	
3621 Finanz- und Lastenausgleich an den Kanton	327'273.00		336'960.00		329'123.00	
363 Beiträge an Gemeinwesen und Dritte	243'208.70		275'210.00		251'368.45	
3631 Beiträge an den Kanton	59'887.60		73'970.00		55'527.40	
3632 Beiträge an Gemeinden und Gemeindeverbände	138'436.10		125'960.00		124'783.30	
3635 Beiträge an private Unternehmungen	21'989.80		27'120.00		17'016.00	
3636 Beiträge an private Organ. ohne Erwerbszweck	8'158.65		8'660.00		7'868.25	
3637 Beiträge an private Haushalte	14'736.55		39'500.00		46'173.50	
364 Wertberichtigung Darlehen VV	8'979.90					
3640 Wertberichtigungen Darlehen VV	8'979.90					
366 Abschreibungen Investitionsbeiträge	1'140.00		1'140.00			
3660 Planmässige Abschreibung Investitionsbeiträge	1'140.00		1'140.00			
38 Ausserordentlicher Aufwand	23'461.74		23'000.00		300'676.39	
389 Einlagen in Eigenkapital	23'461.74		23'000.00		300'676.39	
3893 Einlagen in Vorfinanzierungen des EK	10'875.85		23'000.00		8'230.95	
3894 Einlagen in finanzpolitische Reserve (übrige Abschreib.)	12'585.89				229'053.64	
3896 Einlagen in Neubewertungsreserven					63'391.80	
39 Interne Verrechnungen	4'160.00		4'160.00		4'160.00	
391 Interne Verrechnung von Dienstleistungen	4'160.00		4'160.00		4'160.00	
3910 Interne Verrechnung von Dienstleistungen	4'160.00		4'160.00		4'160.00	



Sachgruppen Erfolgsrechnung 2022

Bezeichnung	Rechnung 2022		Budget 2022		Rechnung 2021	
	Aufwand	Ertrag	Aufwand	Ertrag	Aufwand	Ertrag
4		2'911'125.60	2'884'140.00	3'399'431.59		
40		1'669'892.75	1'463'200.00	1'644'134.70		
400		1'415'866.60	1'295'000.00	1'395'810.80		
4000	Einkommenssteuern natürliche Personen	1'290'499.15	1'210'000.00	1'288'649.90		
4001	Vermögenssteuern natürliche Personen	116'395.10	80'000.00	108'272.80		
4002	Quellensteuern natürliche Personen	8'972.35	5'000.00	-1'111.90		
401		9'410.60	12'100.00	36'067.85		
4010	Gewinnsteuern juristische Personen	9'276.15	12'000.00	36'017.10		
4011	Kapitalsteuern juristische Personen	134.45	100.00	50.75		
402		241'415.55	153'000.00	209'206.05		
4021	Grundsteuern	143'451.55	135'000.00	138'035.05		
4022	Vermögensgewinnsteuern	95'335.65	17'000.00	68'854.20		
4024	Erbschafts- und Schenkungssteuern			197.00		
4029	Eingang abgeschriebener Steuern	2'628.35	1'000.00	2'119.80		
403		3'200.00	3'100.00	3'050.00		
4033	Hundetaxen	3'200.00	3'100.00	3'050.00		
41		33'906.20	35'000.00	36'757.00		
412		33'906.20	35'000.00	36'757.00		
4120	Konzessionen	33'906.20	35'000.00	36'757.00		
42		421'750.16	411'100.00	415'191.37		
420		57'167.35	63'000.00	63'772.25		
4200	Ersatzabgaben	57'167.35	63'000.00	63'772.25		
421		38'714.50	23'000.00	28'591.50		
4210	Gebühren für Amtshandlungen	38'714.50	23'000.00	28'591.50		



	Bezeichnung	Rechnung 2022		Budget 2022		Rechnung 2021	
		Aufwand	Ertrag	Aufwand	Ertrag	Aufwand	Ertrag
424	Benützungsgebühren und Dienstleistungen						
4240	Benützungsgebühren und Dienstleistungen	198'052.71	198'052.71	203'700.00	203'700.00	207'733.27	207'733.27
425	Erlös aus Verkäufen						
4250	Verkäufe	115'205.30	115'205.30	116'000.00	116'000.00	106'941.20	106'941.20
426	Rückerstattungen						
4260	Rückerstattungen Dritter	12'610.30	12'610.30	5'400.00	5'400.00	8'153.15	8'153.15
44	Finanzertrag						
		131'658.95		139'130.00		126'291.55	
440	Zinsertrag						
4401	Zinsen Forderungen und Kontokorrente	8'104.75		11'690.00		7'095.95	
4409	Übrige Zinsen von Finanzvermögen	4'249.60		7'500.00		3'355.45	
		3'855.15		4'190.00		3'740.50	
443	Liegenschaftenertrag FV						
4430	Pacht- und Mietzinse Liegenschaften FV	93'244.20		91'910.00		91'863.90	
4439	Diverser Liegenschaftenertrag FV	79'351.85		80'210.00		77'875.85	
		13'892.35		11'700.00		13'988.05	
445	Finanzertrag aus Darlehen und Beteiligungen des VV						
4451	Erträge aus Beteiligungen VV	133.00		130.00		133.00	
		133.00		130.00		133.00	
447	Liegenschaftsertrag VV						
4470	Pacht- und Mietzinse Liegenschaften VV	30'177.00		35'400.00		27'198.70	
4472	Vergütung für Benützungen Liegenschaften VV	22'477.00		23'400.00		22'487.00	
		7'700.00		12'000.00		4'711.70	
45	Entnahmen aus Fonds und Spezialfinanzierungen						
		13'651.57		16'000.00		13'595.57	
451	Entnahmen aus Fonds und Spezialfinanzierungen im EK						
4510	Entnahmen aus Spezialfinanzierungen des EK	13'651.57		16'000.00		13'595.57	
		13'651.57		16'000.00		13'595.57	
46	Transferertrag						
		625'230.12		712'430.00		782'090.45	
460	Ertragsanteile von Dritten						
4600	Ertragsanteile vom Bund	340.25		2'000.00		3'001.90	
		340.25		2'000.00		3'001.90	



	Rechnung 2022		Budget 2022		Rechnung 2021	
	Aufwand	Ertrag	Aufwand	Ertrag	Aufwand	Ertrag
461		257'463.92		322'550.00		271'456.10
4611		241'063.92		306'150.00		255'056.10
4612		16'400.00		16'400.00		16'400.00
462		349'371.00		380'000.00		488'427.00
4621		112'893.00		130'000.00		201'515.00
4622		236'478.00		250'000.00		286'912.00
463		17'939.60		7'800.00		19'165.25
4631		17'939.60		7'800.00		19'165.25
469		115.35		80.00		40.20
4699		115.35		80.00		40.20
48		10'875.85		103'120.00		377'210.95
489		10'875.85		103'120.00		377'210.95
4893		10'875.85		23'000.00		8'230.95
4896				80'120.00		368'980.00
49		4'160.00		4'160.00		4'160.00
491		4'160.00		4'160.00		4'160.00
4910		4'160.00		4'160.00		4'160.00
9	50'391.66	38'986.30	14'300.00	162'480.00	95'220.21	43'800.62
90	50'391.66	38'986.30	14'300.00	162'480.00	95'220.21	43'800.62
900	50'391.66	38'986.30	14'300.00	162'480.00	95'220.21	43'800.62
9000		41'457.64		137'780.00		77'303.71
9001						
9010		8'934.02		14'300.00		17'916.50
9011						
Total	2'950'111.90	2'950'111.90	3'046'620.00	3'046'620.00	3'443'232.21	3'443'232.21



Bezeichnung	Rechnung 2022		Budget 2022		Rechnung 2021	
	Ausgaben	Einnahmen	Ausgaben	Einnahmen	Ausgaben	Einnahmen
0 Allgemeine Verwaltung			20'000.00		25'076.50	
02 Allgemeine Dienste			20'000.00		25'076.50	
029 Verwaltungliegenschaften, übriges			20'000.00		25'076.50	
0290 Verwaltungliegenschaften, übriges			20'000.00		25'076.50	
5040.01 Fassadensanierung Süd, Seematt 7					25'076.50	
5040.02 Sanierung Gde.Archiv im Wald (Werterhalt)			20'000.00			
2 Bildung	28'217.40		95'000.00		93'009.65	
21 Obligatorische Schule	28'217.40		95'000.00		93'009.65	
212 Primarstufe					27'199.60	
2120 Primarstufe					27'199.60	
5060.01 Informatik Primarschule					27'199.60	
5060.02 Anschaffung Pulte und Stühle						
217 Schulliegenschaften	28'217.40		95'000.00		65'810.05	
2170 Schulliegenschaften	28'217.40		95'000.00		65'810.05	
5030.01 Sanierung Sportplatz MZG					65'810.05	
5040.07 Sanierung Elektroinstallat. Schulhaus und MZG	28'217.40		95'000.00			
6 Verkehr und Nachrichtenübermittlung			100'000.00		75'419.55	
61 Strassenverkehr			100'000.00		75'419.55	
615 Gemeindestrassen			100'000.00		75'419.55	
6150 Gemeindestrassen			100'000.00		75'419.55	
5010.08 Strassensanierung Allmid (GWP)			40'000.00		75'419.55	
5010.13 Strassensanierung bim Stutz (alter Weg Richtung W'wil)			60'000.00			
5010.15 Sanierung Schulverbindungsfussweg Gässli-Friedhof						



Bezeichnung	Rechnung 2022		Budget 2022		Rechnung 2021	
	Ausgaben	Einnahmen	Ausgaben	Einnahmen	Ausgaben	Einnahmen
7 Umweltschutz und Raumordnung	65'067.75		137'930.00		181'525.70	
71 Wasserversorgung	32'933.05		100'000.00		108'679.45	
710 Wasserversorgung	32'933.05		100'000.00		108'679.45	
7101 Wasserwerk (Gemeindebetrieb)	32'933.05		100'000.00		108'679.45	
5031.01 Erneuerung Trinkwasserleit. Allmid (GWP-Teilstrecke 1)					5'874.60	
5031.02 Ersatz- und Trinkwasserleitung Allmid	4'478.15					
5031.03 Sanierung Trinkwasserleit. Längmoos-Bärbüel	28'454.90		100'000.00		102'804.85	
5290.01 Generelle Wasserversorgungsplanung GWP						
72 Abwasserentsorgung	1'339.05		37'930.00		2'126.70	
720 Abwasserentsorgung	1'339.05		37'930.00		2'126.70	
7201 Abwasserbeseitigung (Gemeindebetrieb)	1'339.05		37'930.00		2'126.70	
5032.01 Rückhaltmassnahmen Allmid					2'126.70	
5032.03 Projekt. und Verlegung Abwasserleitung Allmid						
5620.01 Investitionsbeitrag ARA Gürbetal	1'339.05		37'930.00			
77 Übriger Umweltschutz					60'722.35	
771 Friedhof und Bestattung					60'722.35	
7710 Friedhof und Bestattung					60'722.35	
5040.01 Sanierung Friedhofgebäude					60'722.35	
79 Raumordnung	30'795.65				9'997.20	
790 Raumordnung	30'795.65				9'997.20	
7900 Raumordnung	30'795.65				9'997.20	
5290.01 Ortsplanungsrevision	30'795.65				9'997.20	



Bezeichnung	Rechnung 2022		Budget 2022		Rechnung 2021	
	Ausgaben	Einnahmen	Ausgaben	Einnahmen	Ausgaben	Einnahmen
9 Finanzen		93'285.15		352'930.00		375'031.40
99 Nicht aufgeteilte Posten		93'285.15		352'930.00		375'031.40
999 Abschluss		93'285.15		352'930.00		375'031.40
9990 Abschluss		93'285.15		352'930.00		375'031.40
5900.01 Passivierte Einnahmen						
6900.01 Aktivierete Ausgaben		93'285.15		352'930.00		375'031.40
Total		93'285.15		352'930.00		375'031.40



Zusammenzug Sachgruppen Investitionsrechnung 2022

Bezeichnung	Rechnung 2022		Budget 2022		Rechnung 2021	
	Ausgaben	Einnahmen	Ausgaben	Einnahmen	Ausgaben	Einnahmen
5 Investitionsausgaben	93'285.15		352'930.00		375'031.40	
50 Sachanlagen	62'489.50		315'000.00		365'034.20	
52 Immaterielle Anlagen	30'795.65				9'997.20	
56 Investitionsbeiträge			37'930.00			
59 Übertrag an Bilanz						
6 Investitionseinnahmen		93'285.15		352'930.00		375'031.40
63 Investitionsbeiträge		93'285.15		352'930.00		375'031.40
69 Übertrag an Bilanz						
Total	93'285.15	93'285.15	352'930.00	352'930.00	375'031.40	375'031.40

Sachgruppen Investitionsrechnung 2022

Bezeichnung	Rechnung 2022		Budget 2022		Rechnung 2021	
	Ausgaben	Einnahmen	Ausgaben	Einnahmen	Ausgaben	Einnahmen
5 Investitionsausgaben	93'285.15		352'930.00		375'031.40	
50 Sachanlagen	62'489.50		315'000.00		365'034.20	
501 Strassen / Verkehrswege			100'000.00		75'419.55	
5010 Strassen / Verkehrswege			100'000.00		75'419.55	
503 Tiefbauten	34'272.10		100'000.00		176'616.20	
5030 Übrige Tiefbauten allgemein					65'810.05	
5031 Tiefbauten Wasserversorgung	32'933.05		100'000.00		108'679.45	
5032 Tiefbauten Abwasserbeseitig.	1'339.05				2'126.70	
504 Hochbauten	28'217.40		115'000.00		85'798.85	
5040 Hochbauten	28'217.40		115'000.00		85'798.85	
506 Mobilien					27'199.60	
5060 Mobilien					27'199.60	
52 Immaterielle Anlagen	30'795.65		37'930.00		9'997.20	
529 Übrige immaterielle Anlagen	30'795.65		37'930.00		9'997.20	
5290 Übrige immaterielle Anlagen	30'795.65		37'930.00		9'997.20	
56 Investitionsbeiträge						
562 Investitionsbeiträge an Gemeinden und -verbände						
5620 Investitionsbeiträge an Gemeinden und -verbänden						
6 Investitionseinnahmen		93'285.15		352'930.00		375'031.40
63 Investitionsbeiträge						
631 Investitionsbeiträge vom Kanton						
6310 Investitionsbeiträge vom Kanton						
69 Übertrag an Bilanz		93'285.15		352'930.00		375'031.40
690 Aktivierungen		93'285.15		352'930.00		375'031.40
6900 Aktivierete Ausgaben		93'285.15		352'930.00		375'031.40
Total	93'285.15	93'285.15	352'930.00	352'930.00	375'031.40	375'031.40

**Finanzierungsausweis
Gesamthaushalt**

	Rechnung 2022	Budget 2022	Rechnung 2021
Investitionsrechnung			
Investitionsausgaben	93'285.15	352'930.00	375'031.40
50 Sachanlagen	62'489.50	315'000.00	365'034.20
51 Investitionen auf Rechnung Dritter			
52 Immaterielle Anlagen	30'795.65		9'997.20
54 Darlehen			
55 Beteiligungen, Grundkapitalien			
56 Investitionsbeiträge		37'930.00	
58 Ausserordentliche Investitionen			
Investitionseinnahmen			
60 Abgang von Sachanlagen			
61 Rückerstattungen Investitionen auf Rechnung Dritter			
62 Abgang von immateriellen Anlagen			
63 Investitionsbeiträge			
64 Rückzahlung von Darlehen			
65 Abgang von Beteiligungen, Grundkapitalien			
66 Rückzahlung von Investitionsbeiträgen			
68 Ausserordentliche Investitionseinnahmen			
Ergebnis Investitionsrechnung	-93'285.15	-352'930.00	-375'031.40
Selbstfinanzierung	184'784.31	-76'680.00	125'992.64
Finanzierungsergebnis	91'499.16	-429'610.00	-249'038.76

(+ = Finanzierungsüberschuss / - = Finanzierungsfehlbetrag)



	Rechnung 2022	Budget 2022	Rechnung 2021
Investitionsrechnung			
Investitionsausgaben	59'013.05	215'000.00	264'225.25
50 Sachanlagen	28'217.40	215'000.00	254'228.05
51 Investitionen auf Rechnung Dritter			
52 Immaterielle Anlagen	30'795.65		9'997.20
54 Darlehen			
55 Beteiligungen, Grundkapitalien			
56 Investitionsbeiträge			
58 Ausserordentliche Investitionen			
Investitionseinnahmen			
60 Abgang von Sachanlagen			
61 Rückerstattungen Investitionen auf Rechnung Dritter			
62 Abgang von immateriellen Anlagen			
63 Investitionsbeiträge			
64 Rückzahlung von Darlehen			
65 Abgang von Beteiligungen, Grundkapitalien			
66 Rückzahlung von Investitionsbeiträgen			
68 Ausserordentliche Investitionseinnahmen			
Ergebnis Investitionsrechnung	-59'013.05	-215'000.00	-264'225.25
Selbstfinanzierung	109'450.59	-171'630.00	35'940.76
Finanzierungsergebnis	50'437.54	-386'630.00	-228'284.49

(+ = Finanzierungsüberschuss / - = Finanzierungsfehlbetrag)

	Rechnung 2022	Budget 2022	Rechnung 2021
Investitionsrechnung			
Investitionsausgaben	32'933.05	100'000.00	108'679.45
50 Sachanlagen	32'933.05	100'000.00	108'679.45
51 Investitionen auf Rechnung Dritter			
52 Immaterielle Anlagen			
54 Darlehen			
55 Beteiligungen, Grundkapitalien			
56 Investitionsbeiträge			
58 Ausserordentliche Investitionen			
Investitionseinnahmen			
60 Abgang von Sachanlagen			
61 Rückerstattungen Investitionen auf Rechnung Dritter			
62 Abgang von immateriellen Anlagen			
63 Investitionsbeiträge			
64 Rückzahlung von Darlehen			
65 Abgang von Beteiligungen, Grundkapitalien			
66 Rückzahlung von Investitionsbeiträgen			
68 Ausserordentliche Investitionseinnahmen			
Ergebnis Investitionsrechnung	-32'933.05	-100'000.00	-108'679.45
Selbstfinanzierung	26'729.00	17'880.00	-1'850.70
Finanzierungsergebnis	-6'204.05	-82'120.00	-110'530.15

(+ = Finanzierungsüberschuss / - = Finanzierungsfehlbetrag)

**Finanzierungsausweis
Abwasserentsorgung**

	Rechnung 2022	Budget 2022	Rechnung 2021
Investitionsrechnung			
Investitionsausgaben	1'339.05	37'930.00	2'126.70
50 Sachanlagen	1'339.05		2'126.70
51 Investitionen auf Rechnung Dritter			
52 Immaterielle Anlagen			
54 Darlehen			
55 Beteiligungen, Grundkapitalien			
56 Investitionsbeiträge		37'930.00	
58 Ausserordentliche Investitionen			
Investitionseinnahmen			
60 Abgang von Sachanlagen			
61 Rückerstattungen Investitionen auf Rechnung Dritter			
62 Abgang von immateriellen Anlagen			
63 Investitionsbeiträge			
64 Rückzahlung von Darlehen			
65 Abgang von Beteiligungen, Grundkapitalien			
66 Rückzahlung von Investitionsbeiträgen			
68 Ausserordentliche Investitionseinnahmen			
Ergebnis Investitionsrechnung	-1'339.05	-37'930.00	-2'126.70
Selbstfinanzierung	43'900.47	64'290.00	75'817.70
Finanzierungsergebnis	42'561.42	26'360.00	73'691.00

(+ = Finanzierungsüberschuss / - = Finanzierungsfehlbetrag)

	Rechnung 2022	Budget 2022	Rechnung 2021
Investitionsrechnung			
Investitionsausgaben			
50 Sachanlagen			
51 Investitionen auf Rechnung Dritter			
52 Immaterielle Anlagen			
54 Darlehen			
55 Beteiligungen, Grundkapitalien			
56 Investitionsbeiträge			
58 Ausserordentliche Investitionen			
Investitionseinnahmen			
60 Abgang von Sachanlagen			
61 Rückerstattungen Investitionen auf Rechnung Dritter			
62 Abgang von immateriellen Anlagen			
63 Investitionsbeiträge			
64 Rückzahlung von Darlehen			
65 Abgang von Beteiligungen, Grundkapitalien			
66 Rückzahlung von Investitionsbeiträgen			
68 Ausserordentliche Investitionseinnahmen			
Ergebnis Investitionsrechnung			
Selbstfinanzierung	-4'229.77	-1'520.00	-199.92
Finanzierungsergebnis	-4'229.77	-1'520.00	-199.92

(+ = Finanzierungsüberschuss / - = Finanzierungsfehlbetrag)

	Rechnung 2022	Budget 2022	Rechnung 2021
Investitionsrechnung			
Investitionsausgaben			
50 Sachanlagen			
51 Investitionen auf Rechnung Dritter			
52 Immaterielle Anlagen			
54 Darlehen			
55 Beteiligungen, Grundkapitalien			
56 Investitionsbeiträge			
58 Ausserordentliche Investitionen			
Investitionseinnahmen			
60 Abgang von Sachanlagen			
61 Rückerstattungen Investitionen auf Rechnung Dritter			
62 Abgang von immateriellen Anlagen			
63 Investitionsbeiträge			
64 Rückzahlung von Darlehen			
65 Abgang von Beteiligungen, Grundkapitalien			
66 Rückzahlung von Investitionsbeiträgen			
68 Ausserordentliche Investitionseinnahmen			
Ergebnis Investitionsrechnung			
Selbstfinanzierung	8'934.02	14'300.00	16'284.80
Finanzierungsergebnis	8'934.02	14'300.00	16'284.80
(+ = Finanzierungsüberschuss / - = Finanzierungsfehlbetrag)			